

PROGRAM OCHRONY ŚRODOWISKA

DLA GMINY DOMANIÓW NA LATA
2025-2028 Z UWZGLĘDNIENIEM
PERSPEKTYWY NA LATA 2029-2032



28 LISTOPADA 2025

ZAMAWIAJĄCY:

Urząd Gminy Domaniów

Domaniów 56

55-216 Domaniów

WYKONAWCA:

Envico Solutions

ul. 11 Listopada 47/14

07-200 Wyszaków

Tel: +48 517 621 901

E-mail: samorzady@envico.com.pl

www.envico.com.pl

**AUTOR OPRACOWANIA:**

Mgr inż. Mateusz Puścian

Mateusz Puścian
.....

Mgr. inż. Krystian Rachubka

Krystian Rachubka
.....

Mgr inż. Wioletta Kucharczyk

Kucharczyk Wioletta
.....

SPIS TREŚCI

Spis treści.....	5
Spis rysunków.....	8
Spis tabel	8
Spis wykresów	9
Wykaz skrótów	10
1. Wstęp	11
2. Streszczenie.....	12
3. Spójność z dokumentami strategicznymi i programowymi	14
4. Charakterystyka Gminy Domaniów	17
4.1.Położenie geograficzne	17
4.2.Sytuacja demograficzna	19
4.3.Sytuacja gospodarcza	21
4.4.Zabytki	23
4.5.Warunki klimatyczne.....	24
4.6.Infrastruktura techniczna	25
4.6.1.System gazowy	25
4.6.2.System ciepłowniczy	25
4.6.3.System elektroenergetyczny.....	26
5. Ocena aktualnego stanu środowiska Gminy Domaniów	28
5.1.Ochrona klimatu i jakości powietrza	28
5.1.1.Jakość powietrza atmosferycznego	28
5.1.2.Zagadnienia horyzontalne.....	33
5.1.3.Podsumowanie.....	33
5.1.4.Analiza SWOT	34
5.2.Gospodarowanie wodami	34

5.2.1.Wody powierzchniowe.....	34
5.2.2.Wody podziemne	36
5.2.3.Susze.....	38
5.2.4.Zagadnienia horyzontalne.....	39
5.2.5.Podsumowanie.....	39
5.2.6.Analiza SWOT	40
5.3.Gleby	40
5.3.1.Zagadnienia horyzontalne.....	41
5.3.2.Podsumowanie.....	42
5.3.3.Analiza SWOT	42
5.4.Zasoby geologiczne	43
5.4.1.Zagadnienia horyzontalne.....	44
5.4.2.Podsumowanie.....	44
5.4.3.Analiza SWOT	44
5.5.Zasoby przyrodnicze.....	44
5.6.Formy ochrony przyrody	45
5.6.1.Zagadnienia horyzontalne.....	45
5.6.2.Podsumowanie.....	46
5.6.3.Analiza SWOT	46
5.7.Gospodarka wodno-ściekowa	47
5.7.1.Sieć wodociągowa	47
5.7.2.Sieć kanalizacyjna.....	49
5.7.3.Jakość wód powierzchniowych	50
5.7.4.Jakość wód podziemnych.....	52
5.7.5.Zagadnienia horyzontalne.....	53
5.7.6.Podsumowanie.....	53

5.7.7. Analiza SWOT	54
5.8. Gospodarka odpadami i zapobieganie powstawaniu odpadów	54
5.8.1. Zagadnienia horyzontalne	56
5.8.2. Podsumowanie	56
5.8.3. Analiza SWOT	57
5.9. Zagrożenia hałasem	57
5.9.1. Zagadnienia horyzontalne	60
5.9.2. Podsumowanie	60
5.9.3. Analiza SWOT	61
5.10. Pola elektromagnetyczne	62
5.10.1. Zagadnienia horyzontalne	64
5.10.2. Podsumowanie	64
5.10.3. Analiza SWOT	65
5.11. Zagrożenia poważnymi awariami	65
5.11.1. Zagadnienia horyzontalne	65
5.11.2. Podsumowanie	66
5.11.3. Analiza SWOT	66
6. Podsumowanie efektów realizacji dotychczas realizowanych działań na rzecz ochrony środowiska	67
7. Cele programu ochrony środowiska, zadania i ich finansowanie	68
8. Monitoring, ewaluacja i sprawozdawczość z realizacji Programu Ochrony Środowiska ..	73

SPIS RYSUNKÓW

Rysunek 1. Położenie gminy Domaniów na tle powiatu oławskiego i województwa dolnośląskiego	18
Rysunek 2. Lokalizacja linii energetycznych oraz farm fotowoltaicznych na tle gminy Domaniów	27
Rysunek 3. Podział województwa dolnośląskiego na strefy	29
Rysunek 4. Zlewnie Jednolitych Części Wód Powierzchniowych na tle gminy Domaniów	35
Rysunek 5. Mapa zagrożenia powodziowego na terenie gminy Domaniów	36
Rysunek 6. Jednolite Części Wód Podziemnych na tle gminy Domaniów	38
Rysunek 7. Położenie gminy Domaniów na tle złóż kopalin	43
Rysunek 8. Lokalizacja stacji bazowych telefonii komórkowej oraz linii energetycznej na tle gminy Domaniów	63

SPIS TABEL

Tabela 1. Podmioty gospodarki narodowej zarejestrowane w rejestrze REGON wg sekcji PKD w gminie Domaniów w roku 2024	22
Tabela 2. Wykaz zabytków na terenie gminy Domaniów	23
Tabela 3. Klasyfikacja strefy dolnośląskiej z uwzględnieniem kryteriów określonych w celu ochrony zdrowia.....	30
Tabela 4. Klasyfikacja strefy dolnośląskiej z uwzględnieniem kryteriów określonych w celu ochrony roślin.....	30
Tabela 5. Charakterystyka JCWPd nr 108 i 109.....	37
Tabela 6. Struktura użytkowania gruntów na terenie gminy Domaniów	40
Tabela 7. Struktura lasów na terenie gminy Domaniów	45
Tabela 8. Charakterystyka zaopatrzenia w wodę na terenie gminy Domaniów w latach 2018-2024.....	49
Tabela 9. Stan ekologiczny jednolitych części wód powierzchniowych.....	51
Tabela 10. Klasyfikacja stanu czystości jednolitych części wód powierzchniowych na terenie gminy Domaniów	52
Tabela 11. Stan ekologiczny jednolitych części wód podziemnych	52

Tabela 12. Odpady odbierane z nieruchomości z rozbiorem na poszczególne frakcje	55
Tabela 13. Poziomy dźwięku w środowisku określone przez wskaźnik L_{DWN} – powiat oławski	59
Tabela 14. Poziomy dźwięku w środowisku określone przez wskaźnik L_N – powiat oławski... ..	59
Tabela 15. Wyniki pomiarów monitoringu pól elektromagnetycznych w gminie Domaniów .	64
Tabela 16. Wskaźnik monitorowania efektów realizacji związanych z ochroną środowiska w gminie Domaniów	67
Tabela 17. Cele, kierunki interwencji i zadania	70
Tabela 18. Harmonogram zadań własnych wraz z ich finansowaniem.....	72

SPIS WYKRESÓW

Wykres 1. Liczba ludności na terenie gminy Domaniów w latach 2017–2024	19
Wykres 2. Ruch naturalny na terenie gminy Domaniów w latach 2017–2024.....	20
Wykres 3. Liczba ludności w grupach: przedprodukcyjnej, produkcyjnej i poprodukcyjnej na terenie gminy Domaniów.....	20
Wykres 4. Liczba zameldowań i wymeldowań na pobyt stały w gminie Domaniów w latach 2017–2024.....	21
Wykres 5. Liczba zarejestrowanych podmiotów gospodarczych na terenie gminy Domaniów w latach 2017–2024	22
Wykres 6. Długość sieci wodociągowej rozdzielczej i wskaźnik zwodociągowania gminy Domaniów w latach 2018-2024	48
Wykres 7. Zużycie wody ogółem na 1 mieszkańca w m^3 gminy Domaniów w latach 2018–2024	48
Wykres 8. Długość sieci kanalizacyjnej oraz wskaźnik skanalizowania gminy Domaniów w latach 2018–2024	49

WYKAZ SKRÓTÓW

ARiMR	Agencja Restrukturyzacji i Modernizacji Rolnictwa
BDL	Bank Danych Lokalnych
GDDKiA	Generalna Dyrekcja Dróg Krajowych i Autostrad
GDOŚ	Generalna Dyrekcja Ochrony Środowiska
GIOŚ	Główny Inspektorat Ochrony Środowiska w Warszawie
GPZ	Główny Punkt Zasilania
GZWP	Główny Zbiornik Wód Podziemnych
GUS	Główny Urząd Statystyczny
IMGW	Instytut Meteorologii i Gospodarki Wodnej
ISOK	Informatyczny System Osłony Kraju
JCWP	Jednolita część wód powierzchniowych
JCWpd	Jednolita część wód podziemnych
JST	Jednostka samorządu terytorialnego
KZGW	Krajowy Zarząd Gospodarki Wodnej
NFOŚiGW	Narodowy Fundusz Ochrony Środowiska i Gospodarki Wodnej
NPPDL	Narodowy Program Przebudowy Dróg Lokalnych
ODR	Ośrodek Doradztwa Rolniczego
OSCR	Okręgowa Stacja Chemiczno-Rolnicza
OSO	Obszary Specjalnej Ochrony Ptaków
OZE	Odnawialne źródła energii
PEM	Pola elektromagnetyczne
PGL LP	Państwowe Gospodarstwo Leśne Lasy Państwowe
PGW WP	Państwowe Gospodarstwo Wodne Wody Polskie.
PIG PIB	Państwowy Instytut Geologiczny Państwowy Instytut Badawczy
PKD	Polska Klasyfikacja Działalności
PMŚ	Państwowy Monitoring Środowiska
POŚ	Program Ochrony Środowiska
PSZOK	Punkt Selektywnego Zbierania Odpadów Komunalnych
PWIS	Państwowy Wojewódzki Inspektor Sanitarny
RDOŚ	Regionalna Dyrekcja Ochrony Środowiska
SOO	Specjalne Obszary Ochrony Siedlisk
SUW	Stacja Uzdatniania Wody
SWOT	Technika służąca do porządkowania i analizy informacji
WFOŚiGW	Wojewódzki Fundusz Ochrony Środowiska i Gospodarki Wodnej
WIOŚ	Wojewódzki Inspektorat Ochrony Środowiska
WPGO	Wojewódzki Plan Gospodarki Odpadami
WSSE	Wojewódzka Stacja Sanitarno-Epidemiologiczna
ZDR	Zakład o dużym ryzyku wystąpienia poważnej awarii przemysłowej

1. WSTĘP

Sporządzenie niniejszego Programu jest wypełnieniem dyspozycji przepisów prawa. Najwyższy imperatyw stanowi art. 74 Konstytucji Rzeczypospolitej Polskiej z dnia 2 kwietnia 1997 r., nakazujący władzom publicznym prowadzenie polityki zapewniającej bezpieczeństwo ekologiczne współczesnemu i przyszłym pokoleniom. Norma ta została rozwinięta w ustawie z dnia 27 kwietnia 2001 r. Prawo ochrony środowiska (t.j. Dz. U. z 2025 r. poz. 647 z późn. zm.), która w art. 17 i 18 zobowiązuje organ wykonawczy gminy do sporządzenia, a Radę Gminy do uchwalenia programu ochrony środowiska.

Program przyjmowany jest uchwałą Rady Gminy po zaopiniowaniu przez odpowiednie jednostki (Zarząd Powiatu, Regionalnego Dyrektora Ochrony Środowiska, Państwowego Wojewódzkiego Inspektora Sanitarnego) i przeprowadzeniu strategicznej oceny oddziaływania na środowisko.

Program Ochrony Środowiska jest podstawowym dokumentem pozwalającym na koordynację działań związanych z ochroną środowiska na terenie gminy. Znajdują się w nim szczegółowe cele i zadania, jakie stoją przed gminą i innymi podmiotami w odniesieniu do ochrony środowiska. Zdefiniowane cele i zadania są przygotowane w taki sposób, by w jak najwyższym stopniu były wykonalne z zastosowaniem założeń zrównoważonego rozwoju.

Realizacja zaplanowanych w Programie zadań wymaga koordynacji pomiędzy sektorami administracji, przedsiębiorstw oraz nauki, a także włączenia społeczeństwa w proces dbałości o środowisko.

Znajdują się w nim zapisy związane z działaniami profilaktycznymi, które mają za zadanie przeciwdziałać potencjalnym zagrożeniom w przyszłości. Przygotowane zestawienie wytycznych pozwoli na dążenie do poprawy stanu środowiska w gminie i ograniczenie negatywnego wpływu zanieczyszczeń na środowisko. Dzięki programowi zwiększy się ochrona i rozwój walorów środowiska, a także racjonalne gospodarowanie jego zasobami.

Oprócz kwestii ochrony środowiska Program porusza również problematykę nasilających się zmian klimatycznych oraz wyznacza kierunki adaptacji. Obowiązek ich określenia na poziomie regionalnym nakłada *Strategiczny plan adaptacji dla sektorów obszarów wrażliwych na zmiany klimatu do roku 2020 z perspektywą do roku 2030 (SPA 2020)*.

2. STRESZCZENIE

Program Ochrony Środowiska jest dokumentem, którego obowiązek opracowania został nałożony na organ wykonawczy gminy przez ustawę z dnia 27 kwietnia 2001 r. *Prawo ochrony środowiska* (t.j. Dz. U. z 2025 r. poz. 647 z późn. zm). Struktura i zawartość dokumentu została opracowana według wytycznych do opracowania wojewódzkich, powiatowych i gminnych programów ochrony środowiska, opublikowanych przez Ministerstwo Środowiska 2 września 2015 r.

Nadrzędnym celem opracowania Programu Ochrony Środowiska jest sprecyzowanie działań, jakie można przedsięwziąć w celu realizacji polityki ochrony środowiska. Zadania stawiane przed jednostką samorządu terytorialnego pokrywają się z założeniami podstawowej dokumentacji programowej i strategicznej. Program Ochrony Środowiska jest niezbędny do prawidłowego funkcjonowania systemu zarządzania ochroną środowiska na szczeblu gminnym. Stanowi pomost między konkretnymi działaniami a dokumentami, które dotyczą ekologii.

Podczas opracowania programu ochrony środowiska zastosowano model D-P-S-I-R (siła sprawcza – presja – stan – wpływ – reakcja), który został opracowany przez Organizację Współpracy Gospodarczej i Rozwoju. Zgodnie z modelem zjawiska społeczne i gospodarcze prowadzą do wywierania presji na środowisko. W konsekwencji zmienia ulega stan środowiska. Środowisko ma bezpośredni wpływ na ekosystemy oraz na gospodarkę. Wpływ ten wyzwała społeczną i polityczną reakcję, która kształtuje pośrednio lub bezpośrednio poszczególne elementy modelu.

Opis stanu środowiska został uzupełniony o opis przyczyn takiego stanu oraz wpływu środowiska na życie gospodarcze i społeczne. Oceny stanu środowiska dokonano z uwzględnieniem dziesięciu obszarów interwencji, są to kolejno:

1. Ochrona klimatu i jakości powietrza.
2. Gospodarowanie wodami.
3. Gleby.
4. Zasoby geologiczne.
5. Zasoby przyrodnicze.
6. Gospodarka wodno-ściekowa.
7. Gospodarka odpadami i zapobieganie powstawaniu odpadów.

8. Zagrożenia hałasem.
9. Pole elektromagnetyczne.
10. Zagrożenia poważnymi awariami.

Ponadto w każdym z powyższych obszarów interwencji szczegółowo przedstawiono wyniki analizy SWOT, a zatem mocne strony gminy, przyczyniające się do pozytywnych aspektów obecnego stanu środowiska i słabe, wymagające zmian, a przez to interwencji zmierzających do poprawy stanu obecnego, wskazano również potencjalne zagrożenia, jakie w przyszłości mogą być szkodliwe, a którym można i trzeba przeciwdziałać. Ponadto uwzględniono zagadnienia horyzontalne, tj. adaptację do zmian klimatu, monitoring środowiska i nadzwyczajne zagrożenia środowiska oraz działania edukacyjne.

W celu określenia stopnia zaawansowania realizacji zamierzonych działań, do poszczególnych zadań sprecyzowano wskaźniki. Pomogą one monitorować, w jakim stopniu założenia z Programu Ochrony Środowiska są już wykonane, a jakie należy udoskonalać.

Wskazane w Programie Ochrony Środowiska cele i kierunki, a także konkretne zamierzenia inwestycyjne im przypisane są spójne, zarówno z krajowymi, jak i wojewódzkimi programami, strategiami i planami w zakresie ochrony środowiska. Odzwierciedlają obecne trendy w zakresie jego ochrony, które przyczynią się także do realizacji polityk krajowych. Spójność z dokumentami strategicznymi i programami została opisana w rozdziale 3.

3. SPÓJNOŚĆ Z DOKUMENTAMI STRATEGICZNYMI I PROGRAMOWYMI

Obecnie polityka ochrony środowiska prowadzona jest w oparciu o strategię rozwoju, programy i dokumenty programowe, o których mowa w ustawie z dnia 6 grudnia 2006 r. *o zasadach prowadzenia polityki rozwoju* (t.j. Dz. U. z 2024 r. poz. 324 z późn. zm.). W związku z tym, dokumentami, na których oparty został Program Ochrony Środowiska dla Gminy Domaniów na lata 2025-2028 z uwzględnieniem perspektywy na lata 2029-2032 są:

1. Krajowy plan na rzecz energii i klimatu na lata 2021-2030

KPEiK przedstawia założenia i cele oraz polityki i działania na rzecz realizacji 5 wymiarów unii energetycznej tj.: bezpieczeństwa energetycznego, wewnętrznego rynku energii, efektywności energetycznej, obniżenia emisyjności, badań naukowych, innowacji i konkurencyjności.

Krajowy plan na rzecz energii i klimatu na lata 2021-2030 wyznacza następujące cele klimatyczno-energetyczne na 2030 r.:

- a) 7% redukcji emisji gazów cieplarnianych w sektorach nieobjętych systemem ETS w porównaniu do poziomu w roku 2005,
- b) 21-23% udziału OZE w finalnym zużyciu energii brutto (cel 23% będzie możliwy do osiągnięcia w sytuacji przyznania Polsce dodatkowych środków unijnych, w tym przeznaczonych na sprawiedliwą transformację), uwzględniając:
 - 14% udziału OZE w transporcie,
 - roczny wzrost udziału OZE w ciepłownictwie i chłodnictwie o 1,1 pkt. proc. średniorocznie,
- c) wzrost efektywności energetycznej o 23% w porównaniu z prognozami PRIMES2007,
- d) redukcję do 56-60% udziału węgla w produkcji energii elektrycznej.

2. Długookresowa Strategia Rozwoju Kraju. Polska 2030. Trzecia Fala Nowoczesności:

- a) Cel 7 – Zapewnienie bezpieczeństwa energetycznego oraz ochrona i poprawa stanu środowiska.

3. Strategia na rzecz Odpowiedzialnego Rozwoju do roku 2020 (z perspektywą do 2030 r.):

- a) Cel szczegółowy II – Rozwój społecznie wrażliwy i terytorialnie zrównoważony,
- b) Obszar wpływający na osiągnięcie celów Strategii – Transport,

- c) Obszar wpływający na osiągnięcie celów Strategii – Energia,
 - d) Obszar wpływający na osiągnięcie celów Strategii – Środowisko.
4. Polityka ekologiczna państwa 2030 – strategia rozwoju w obszarze środowiska i gospodarki wodnej:
- a) Cel szczegółowy: Środowisko i zdrowie. Poprawa jakości środowiska i bezpieczeństwa ekologicznego (I),
 - b) Cel szczegółowy: Środowisko i gospodarka. Zrównoważone gospodarowanie zasobami środowiska (II),
 - c) Cel szczegółowy: Środowisko i klimat. Łagodzenie zmian klimatu i adaptacja do nich oraz zarządzanie ryzykiem klęsk żywiołowych (III),
 - d) Cel szczegółowy: Środowisko i edukacja. Rozwijanie kompetencji (wiedzy, umiejętności i postaw) ekologicznych społeczeństwa (IV),
 - e) Cel szczegółowy: Środowisko i administracja. Poprawa efektywności funkcjonowania instrumentów ochrony środowiska (V).
5. Strategia Zrównoważonego Rozwoju Transportu do 2030 roku:
- a) Kierunek interwencji 3: zmiany w indywidualnej i zbiorowej mobilności,
 - b) Kierunek interwencji 5: ograniczanie negatywnego wpływu transportu na środowisko.
6. Strategia zrównoważonego rozwoju wsi, rolnictwa i rybactwa 2030:
- a) Cel szczegółowy II. Poprawa jakości życia, infrastruktury i stanu środowiska.
7. Polityka energetyczna Polski do 2040 roku:
- a) Rozwój odnawialnych źródeł energii.
8. Wojewódzki Program Ochrony Środowiska Województwa Dolnośląskiego na lata 2022-2025 z perspektywą do roku 2029 wraz z prognozą oddziaływania na środowisko:
- a. Poprawa jakości powietrza przy zapewnieniu bezpieczeństwa energetycznego w kontekście zmian klimatu,
 - b. Poprawa klimatu akustycznego w dolnośląskim,
 - c. Ochrona przed polami elektromagnetycznymi,
 - d. Osiągnięcie celów środowiskowych dla jednolitych części wód powierzchniowych (JCWP) – rzecznych i jednolitych części wód podziemnych (JCWPd),

- e. Ochrona przed niedoborami wody i powodzią poprzez zwiększenie zasobów dyspozycyjnych wodnych i zmniejszenie ryzyka powodziowego,
 - f. Prowadzenie racjonalnej gospodarki wodno-ściekowej,
 - g. Racjonalne gospodarowanie zasobami geologicznymi,
 - h. Ochrona gleb przed negatywnym oddziaływaniem antropogenicznym, erozją oraz niekorzystnymi zmianami klimatu,
 - i. Gospodarowanie odpadami zgodnie z hierarchią sposobów postępowania z odpadami, uwzględniając zrównoważony rozwój województwa dolnośląskiego
 - j. Ochrona różnorodności biologicznej oraz krajobrazowej,
 - k. Prowadzenie trwale zrównoważonej gospodarki leśnej,
 - l. Zwiększanie lesistości,
 - m. Ograniczenie ryzyka wystąpienia poważnych awarii oraz minimalizacja ich skutków.
9. Program Ochrony Środowiska dla Powiatu Oławskiego na lata 2017-2020 z perspektywą na lata 2021-2024:
- a. Poprawa jakości powietrza,
 - b. Ochrona przed hałasem,
 - c. Minimalizacja oddziaływania promieniowania elektromagnetycznego,
 - d. Ochrona zasobów wodnych,
 - e. Rozwijanie systemu gospodarki odpadami,
 - f. Przeciwdziałanie występowaniu i minimalizowanie skutków negatywnych zjawisk atmosferycznych, geodynamicznych i awarii przemysłowych,
 - g. Ochrona i zachowanie środowiska przyrodniczego,
 - h. Edukacja ekologiczna, kształtowanie i promocja postaw w zakresie ochrony środowiska i bezpieczeństwa publicznego oraz usprawnienie mechanizmów administracyjno- prawnych i ekonomicznych.
10. Program Ochrony Środowiska dla Gminy Domaniów na lata 2017-2020 z perspektywą do roku 2025.
11. Zmiana studium uwarunkowań i kierunków zagospodarowania przestrzennego Gminy Domaniów.
12. Strategia Rozwoju Gminy Domaniów na lata 2018-2025.

4. CHARAKTERYSTYKA GMINY DOMANIÓW

4.1. POŁOŻENIE GEOGRAFICZNE

Gmina Domaniów jest gminą wiejską położoną we wschodniej części województwa dolnośląskiego. Gmina Domaniów podzielona jest na 25 sołectw. Łączna powierzchnia gminy wynosi ok. 94,60 km² (9460ha)¹.

Gmina Domaniów położona jest w południowo-zachodniej części powiatu oławskiego i graniczy z następującymi jednostkami samorządu terytorialnego:

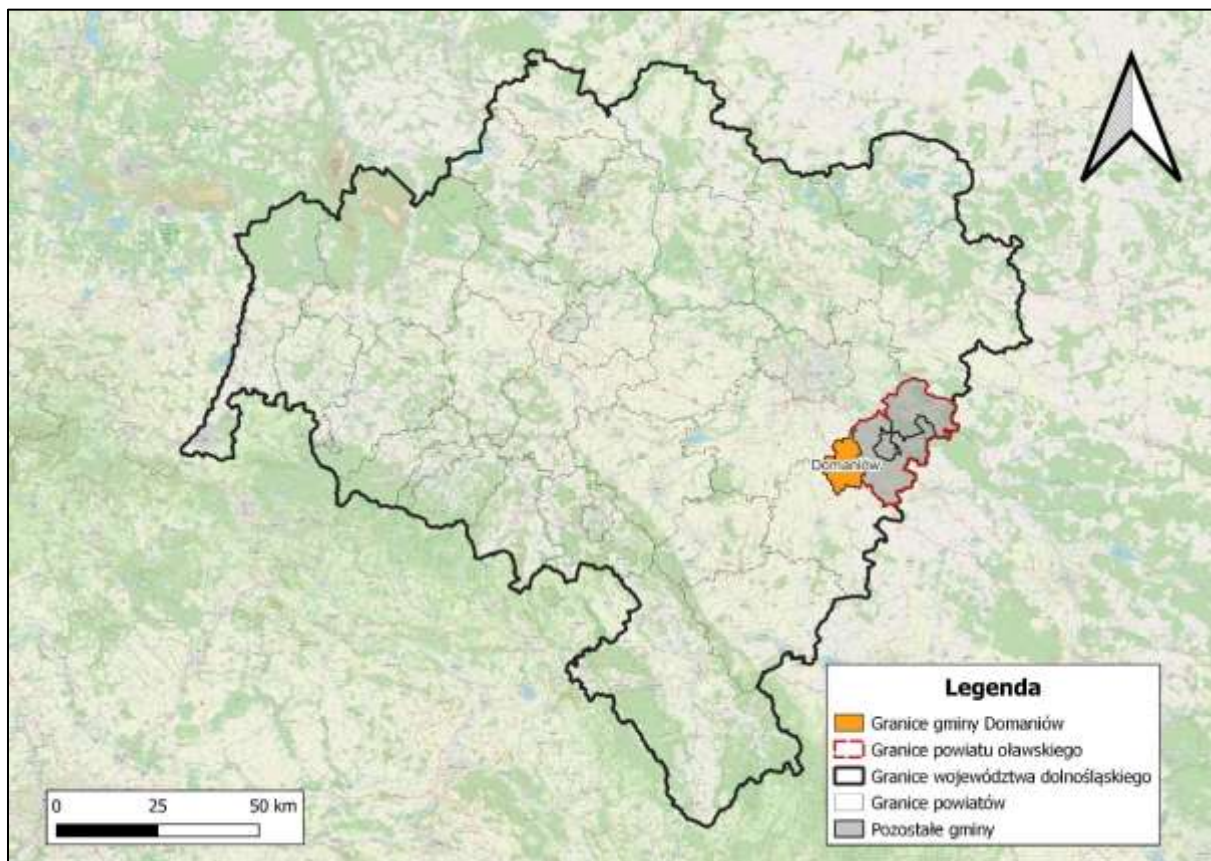
- Od północy z gminą miejsko-wiejską Siechnice (powiat wrocławski),
- Od wschodu z gminą wiejską Oława (powiat oławski),
- Od południa z gminami miejsko-wiejskimi Wiązów i Strzelin (powiat strzeliński),
- Od zachodu z gminą wiejską Borów (powiat strzeliński) i gminą wiejską Żórawiną (powiat wrocławski).

Odległość od siedziby gminy- miejscowości Domaniów, do miasta wojewódzkiego-Wrocławia, wynosi ok. 30 kilometrów w linii prostej.

Zgodnie z podziałem fizyko-geograficznym Polski wg Kondrackiego² gmina Domaniów znajduje się w Nizinach Śląsko-Opolskich (makroregion) i należy do Prowincji Nizy Polskiego. Jest to część regionu w obrębie Krainy Śląskiej i ma granice na wschodzie z Prowincją Wyżyn Polskich.

¹ Urząd Gminy Domaniów

² Podział fizyko-geograficznym Polski wg Kondrackiego



Rysunek 1. Położenie gminy Domaniów na tle powiatu oławskiego i województwa dolnośląskiego

Źródło: Opracowanie własne

Sieć dróg publicznych w gminie stanowią autostrada i drogi wojewódzkie. Są to:

- autostrada A4/E40, relacji Zgorzelec-Wrocław-Katowice-Kraków-Przemyśl,
- droga wojewódzka nr 346, relacji Środa Śląska-Oława,
- droga wojewódzka nr 396 relacji Bierutów-Strzelin,
- drogi powiatowe,
- drogi gminne.

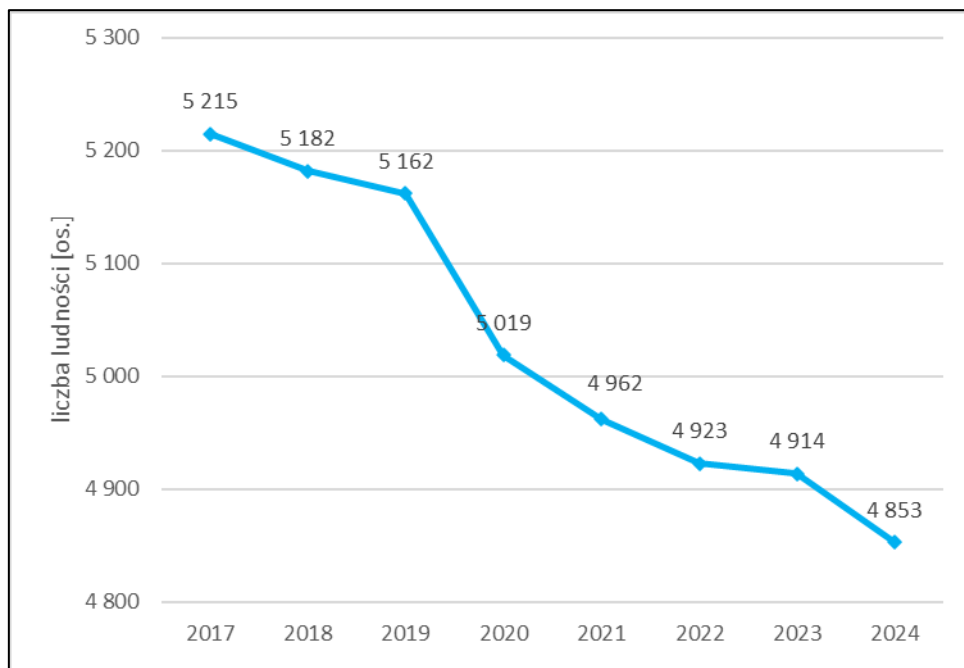
Na terenie gminy Domaniów brak jest linii kolejowych³.

³ Zmiana studium uwarunkowań i kierunków zagospodarowania przestrzennego Gminy Domaniów

4.2. SYTUACJA DEMOGRAFICZNA

Z Danych Głównego Urzędu Statystycznego wynika, że na przestrzeni ostatnich lat liczba ludności na terenie gminy Domaniów zmalała.

W 2024 roku gminę Domaniów zamieszkiwało 4853 osób, z czego kobiety stanowiły 49,97 % mieszkańców (2425 kobiet), a mężczyźni 50,03 % (2428 mężczyzn). Gęstość zaludnienia w gminie wynosi 51,4 osób na 1 km² ⁴.



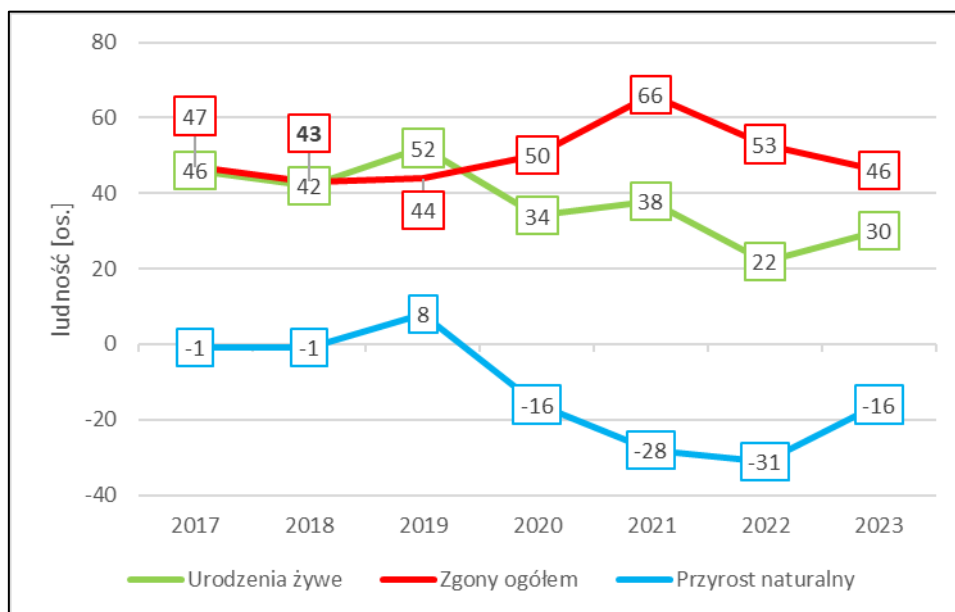
Wykres 1. Liczba ludności na terenie gminy Domaniów w latach 2017–2024

Źródło: Opracowanie własne na podstawie danych GUS

Na terenie gminy Domaniów w latach 2017-2018 i 2019-2024 odnotowano ujemny przyrost naturalny, natomiast w 2019 roku dodatni ⁵.

⁴ Bank Danych Lokalnych, GUS

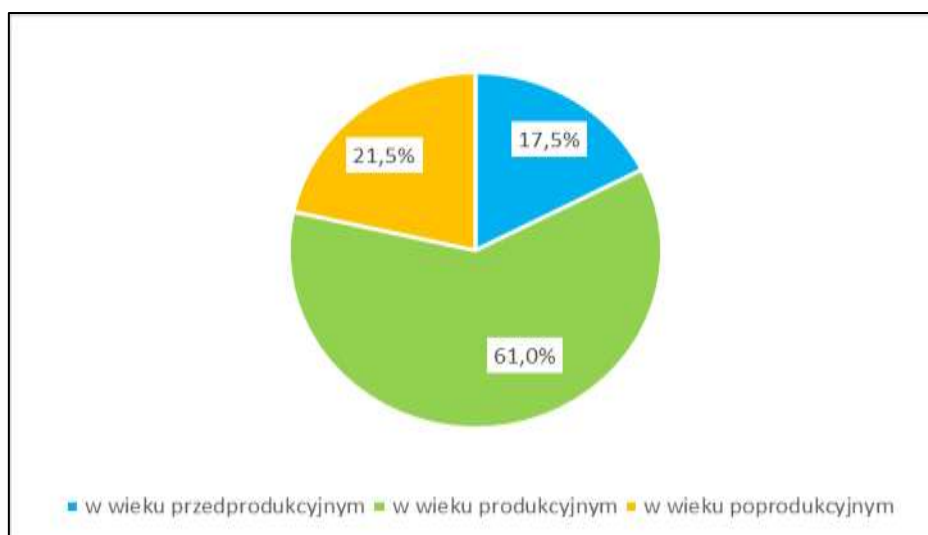
⁵ Bank Danych Lokalnych, GUS



Wykres 2. Ruch naturalny na terenie gminy Domaniów w latach 2017–2024

Źródło: Opracowanie własne na podstawie danych GUS

Pod względem struktury wiekowej, w gminie Domaniów przeważa ludność w wieku produkcyjnym (61,0% ludności). Mieszkańcy w wieku przedprodukcyjnym stanowią 17,5%, natomiast w wieku poprodukcyjnym 21,5% ogółu ludności. Współczynnik obciążenia demograficznego, czyli liczba osób w wieku nieprodukcyjnym przypadająca na 100 osób w wieku produkcyjnym wynosił w 2024 roku 64,0. Współczynnik feminizacji (liczba kobiet na 100 mężczyzn) w gminie Domaniów wyniósł 100⁶.

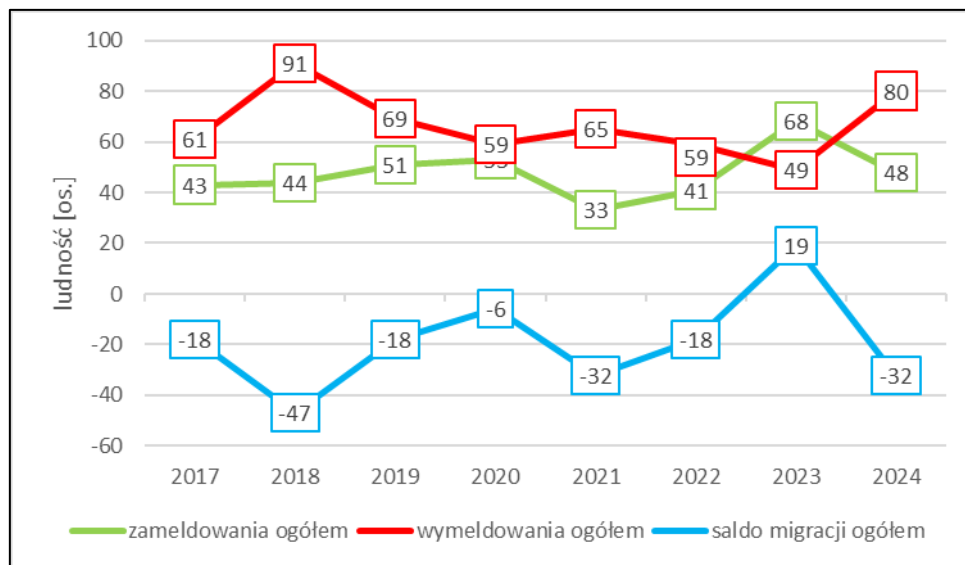


Wykres 3. Liczba ludności w grupach: przedprodukcyjnej, produkcyjnej i poprodukcyjnej na terenie gminy Domaniów

Źródło: Opracowanie własne na podstawie danych GUS

⁶ Bank Danych Lokalnych, GUS

Liczba zameldowań na terenie gminy Domaniów w roku 2024 wzrosła o 5 w stosunku do roku 2017. W tym samym okresie wzrosła liczba wymeldowań o 19. W analizowanym okresie saldo migracji przyjmowało wartości ujemne⁷.



Wykres 4. Liczba zameldowań i wymeldowań na pobyt stały w gminie Domaniów w latach 2017–2024

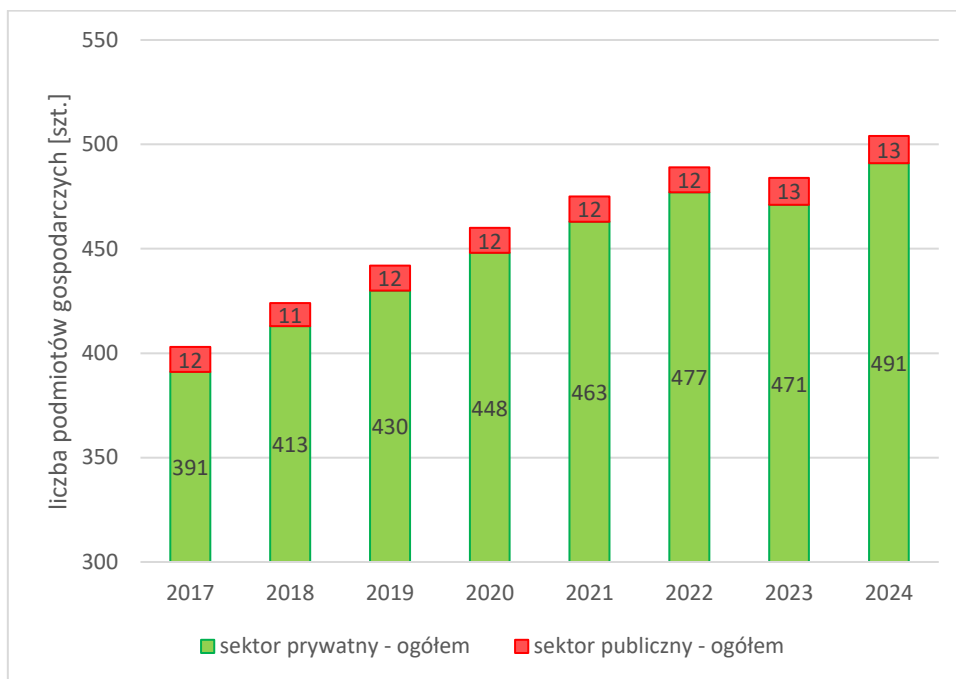
Źródło: Opracowanie własne na podstawie danych GUS

4.3. SYTUACJA GOSPODARCZA

W gminie Domaniów w 2024 roku zarejestrowanych było 504 podmioty gospodarki narodowej. Przeważają przedsiębiorstwa sektora prywatnego 491 (97,4%) – do sektora publicznego przynależą jedynie 13 (2,6%) instytucji.

W 2024 roku liczba podmiotów gospodarczych w gminie Domaniów, wg danych GUS, wzrosła o 101 przedsiębiorstw względem roku 2017. Wpływa to pozytywnie na rozwój gospodarczy gminy.

⁷ Bank Danych Lokalnych, GUS



Wykres 5. Liczba zarejestrowanych podmiotów gospodarczych na terenie gminy Domaniów w latach 2017–2024

Źródło: Opracowanie własne na podstawie danych GUS

Zgodnie z danymi Głównego Urzędu Statystycznego, na tle wszystkich działalności w sektorze prywatnym zdecydowanie wyróżniają się sekcje: F (budownictwo)-126 podmiotów oraz G (handel hurtowy i detaliczny; naprawa pojazdów samochodowych włączając motocykle) – 106 podmiotów. Duży udział obserwuje się także w sekcjach: C (przetwórstwo przemysłowe) - 53 podmioty oraz S i T (pozostała działalność usługowa) – 48 podmiotów. Jeśli chodzi o sektor publiczny, to 5 z 13 jednostek gospodarczych należy do sekcji P (edukacja).

Tabela 1. Podmioty gospodarki narodowej zarejestrowane w rejestrze REGON wg sekcji PKD w gminie Domaniów w roku 2024

Podmioty gospodarki narodowej wg sekcji PKD		Liczba jednostek gospodarczych na rok 2024	
		Sektor prywatny	Sektor publiczny
Sekcja A	Rolnictwo, łowiectwo, leśnictwo i rybactwo	11	-
Sekcja B	Górnictwo i wydobywanie	1	-
Sekcja C	Przetwórstwo przemysłowe	53	
Sekcja E	Dostawa wody; gospodarowanie ściekami i odpadami oraz działalność związana z rekultywacją	3	1
Sekcja F	Budownictwo	126	1

Podmioty gospodarki narodowej wg sekcji PKD		Liczba jednostek gospodarczych na rok 2024	
		Sektor prywatny	Sektor publiczny
Sekcja G	Handel hurtowy i detaliczny; naprawa pojazdów samochodowych włączając motocykle	106	-
Sekcja H	Transport i działalność magazynowa	28	-
Sekcja I	Działalność związana z zakwaterowaniem i usługami gastronomicznymi	5	-
Sekcja J	Informacja i komunikacja	12	-
Sekcja K	Działalność finansowa i ubezpieczeniowa	9	-
Sekcja L	Działalność związana z obsługą rynku nieruchomości	21	-
Sekcja M	Działalność profesjonalna, naukowa i techniczna	24	1
Sekcja N	Działalność w zakresie usług administrowania i działalność wspierająca	20	-
Sekcja O	Administracja publiczna i obrona narodowa, obowiązkowe zabezpieczenia społeczne	3	2
Sekcja P	Edukacja	4	5
Sekcja Q	Opieka zdrowotna i pomoc społeczna	7	2
Sekcja R	Działalność związana z kulturą, rozrywką i rekreacją	6	1
Sekcja S i T	Pozostała działalność usługowa	48	-
łącznie		487	13

Źródło: Opracowanie własne na podstawie danych GUS

4.4. ZABYTKI

Dziedzictwem kulturowym gminy są przede wszystkim obiekty architektoniczne. Poniżej przedstawiono spis budynków, które zostały wpisane do rejestru zabytków Narodowego Instytutu Dziedzictwa.

Tabela 2. Wykaz zabytków na terenie gminy Domaniów

Lp.	Miejscowość	Funkcja	Nazwa	Chronologia	Nr rej.
1.	Brzezimierz	kościół	kościół fil. pw. Świętego Krzyża	XV, 1879-80	A/1260/1585 z 22.03.1966
		wzgórze kościelne	wzgórze kościelne (niezabudowane działki otaczające kościół)	-	A/1587 z 11.02.2012
2.	Danielowice	mauzoleum	mauzoleum, ob. ruina, w parku	pocz. XIX	A/3977/1154 z 20.11.1964

Lp.	Miejscowość	Funkcja	Nazwa	Chronologia	Nr rej.
3.	Domaniów	kościół	kościół par. pw. Nawiedzenia NMP	XV, ok. 1700, k. XVIII, 1934	1589 z 22.03.1966
4.	Gostkowice	pałac	pałac, ob. dom nr 3	2 poł. XIX, 1910	A/5841 z 16.08.2012
5.	Janków	kościół	kościół fil. pw. św. Michała Archanioła (dec.: św. Mikołaja)	XV, 1683, 1955 odbudowa	A/1277/1156 z 20.11.1964
6.	Kuchary	zespół pałacowy	pałac	1907	A/3978/623/W z 23.05.1989
7.			folwark	poł. XIX-XX	A/3978/623/W z 23.05.1989
8.			park	pocz. XX	A/3977/558/W z 27.12.1984
9.	Piskorzów	kościół	kościół fil. pw. św. Michała Archanioła	XV, k. XVIII	A/1278/419/W z 30.09.1978
10.	Wierzбно	kościół	kościół par. pw. św. Mikołaja	XIV, 1956-58	A/1279/z 20.11.1964
11.		kapliczka	kapliczka przydrożna, w polu na pn.-zach. od wsi	XIX/XX	B/113/405 z 6.01.1982
12.		krzyż	krzyż przydrożny, kam	1891	B/1696 z 21.05.2007

Źródło: Opracowanie własne na podstawie rejestru zabytków Narodowego Instytutu Dziedzictwa

4.5. WARUNKI KLIMATYCZNE

W gminie Domaniów klimat jest umiarkowanie ciepły przejściowy, z wpływami zarówno klimatu oceanicznego, jak i kontynentalnego. Opady deszczu są znaczące, występują nawet podczas suchych miesięcy. Roczne opady atmosferyczne wynoszą przeciętnie 550-650 mm. W gminie przeważają wiatry z kierunków zachodnich i północno-zachodnich. Długość okresu wegetacyjnego przekracza 200 dni, a średnia roczna temperatura powietrza wynosi 8,5-9,0°C. Lipiec jest najcieplejszym miesiącem ze średnią temperaturą 17,6°C. Natomiast styczeń jest najzimniejszym miesiącem ze średnią temperaturą około -2,0°C. Warunki te sprzyjają gospodarce rolnej, leśnictwu oraz turystyce, zwłaszcza w cieplejszych miesiącach⁸.

⁸ Program Ochrony Środowiska dla Gminy Domaniów na lata 2017-2020 z perspektywą do 2025 roku

4.6. INFRASTRUKTURA TECHNICZNA

4.6.1. SYSTEM GAZOWY

Gmina Domaniów dotychczas nie jest wyposażona w system gazowy i nie jest podłączona do sieci magistralnej. Wobec braku sieci gazu przewodowego mieszkańcy gminy korzystają z gazu propan-butan, dystrybuowanego w butlach. Na terenie gminy występuje wiele punktów wymiany butli gazowych, które są prowadzone przez indywidualne osoby⁹.

4.6.2. SYSTEM CIEPŁOWNICZY

Zaopatrzenie gminy Domaniów w ciepło oparte jest głównie na indywidualnych źródłach ciepła. Budynki mieszkalne, mieszkalno-użytkowe oraz użyteczności publicznej w przeważającej większości ogrzewane są z indywidualnych źródeł ciepła

W źródłach eksploatowanych przez inne instytucje i urzędy dominującym paliwem jest węgiel a uzupełniającym energia elektryczna i śladowo gaz ciekły. W jednostkach gospodarczych i usługach rodzaj stosowanego paliwa jest zróżnicowany, obok węgla w różnych postaciach wykorzystuje się tu również drewno, olej opałowy, gaz ciekły i energię elektryczną.

Budownictwo mieszkalne zarówno wielo- jak i jednorodzinne poza małymi wyjątkami oparte jest głównie na węglu. W grupie tej do ogrzewania wykorzystuje się małe własne kotłownie zainstalowane w piwnicach bądź w pomieszczeniach gospodarczych. W budownictwie komunalnym i zagrodowym (gospodarstwa rolne) w przewadze występuje piecowy system ogrzewania oparty na tradycyjnym paliwie. Tutaj obok węgla często spala się odpady drzewne i inne odpady gospodarskie. Brak sieci dystrybucyjnej gazu ziemnego oraz wysoka cena paliw alternatywnych wymuszają na odbiorcach stosowanie tradycyjnego sposobu ogrzewania opartego na węglu. Odnosi się to głównie do mieszkalnictwa, urzędów i instytucji. Na terenie gminy zaobserwowano wzrost wykorzystania odnawialnych źródeł energii do produkcji ciepła, w tym urządzeń spalających biomasę. Mieszkańcy coraz częściej montują piece na pellet oraz pompy ciepła¹⁰.

⁹ Urząd Gminy Domaniów

¹⁰ Urząd Gminy Domaniów

4.6.3. SYSTEM ELEKTROENERGETYCZNY

Na terenie Domaniów zlokalizowane są sieci elektroenergetyczne niskich, średnich i wysokich napięć. Właścicielem dystrybucyjnej oraz przesyłowej sieci elektroenergetycznej niskiego i średniego napięcia zlokalizowanej na terenie gminy Domaniów jest TAURON S.A., natomiast właścicielem sieci elektroenergetycznej wysokiego napięcia są Polskie Sieci Elektroenergetyczne S.A. Sieć elektroenergetyczna niskiego i średniego napięcia występująca na obszarze gminy jest stale modernizowana i przebudowywana (poprzez wymianę starych słupów na nowe, remont stacji transformatorowych lub budowę nowych stacji, wymianę linii napowietrznych na kablowe). Wpływa to na poprawę sytuacji energetycznej oraz przyczynia się do zmniejszenia ilości awarii sieci.

Przez teren gminy przebiega linia elektroenergetyczna wysokiego napięcia – 400kV (relacji Dobrzeń – Pasikowice/Wrocław). Stanowi ona element krajowej sieci przesyłowej i pozwala na zwiększenie bezpieczeństwa energetycznego regionu oraz stanowi zabezpieczenie ciągłości dostawy energii elektrycznej na wypadek awarii innych głównych linii przesyłowych wysokich napięć. Wszystkie miejscowości w gminie posiadają oświetlenie uliczne, które jednak ze względu na stan techniczny i zastosowane technologie wymaga modernizacji¹¹.

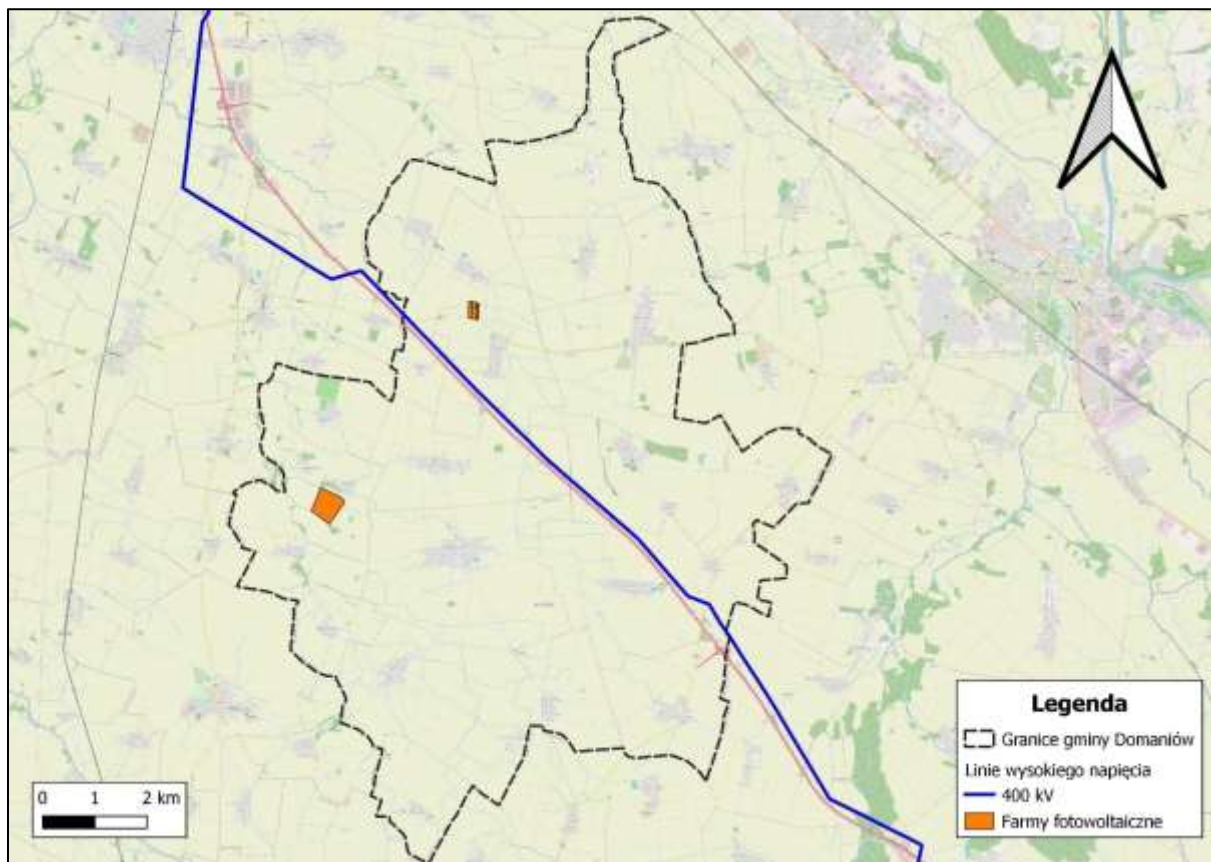
Na terenie gminy wykorzystywanie odnawialnych źródeł energii stanowi niewielki udział w ogólnym zapotrzebowaniu energetycznym. Obecnie na terenie gminy Domaniów znajdują się instalacje wykorzystujące odnawialne źródła energii takie jak:

- farma fotowoltaiczna, o mocy do 7MW wraz z niezbędną infrastrukturą techniczną, część dz. nr 54 ob. ew. Kuchary, gm. Domaniów,
- farma fotowoltaiczna, o mocy do 2 MW wraz z niezbędną infrastrukturą techniczną, dz. nr 82, 83/3, 83/2 ob. ew. Piskorzów ¹².

¹¹ Zmiana studium uwarunkowań i kierunków zagospodarowania przestrzennego Gminy Domaniów

¹² Urząd Gminy Domaniów

System elektroenergetyczny gminy Domaniów został przedstawiony na mapie poniżej.



Rysunek 2. Lokalizacja linii energetycznych oraz farm fotowoltaicznych na tle gminy Domaniów

Źródło: opracowanie własne

5. OCENA AKTUALNEGO STANU ŚRODOWISKA GMINY DOMANIÓW

5.1. OCHRONA KLIMATU I JAKOŚCI POWIETRZA

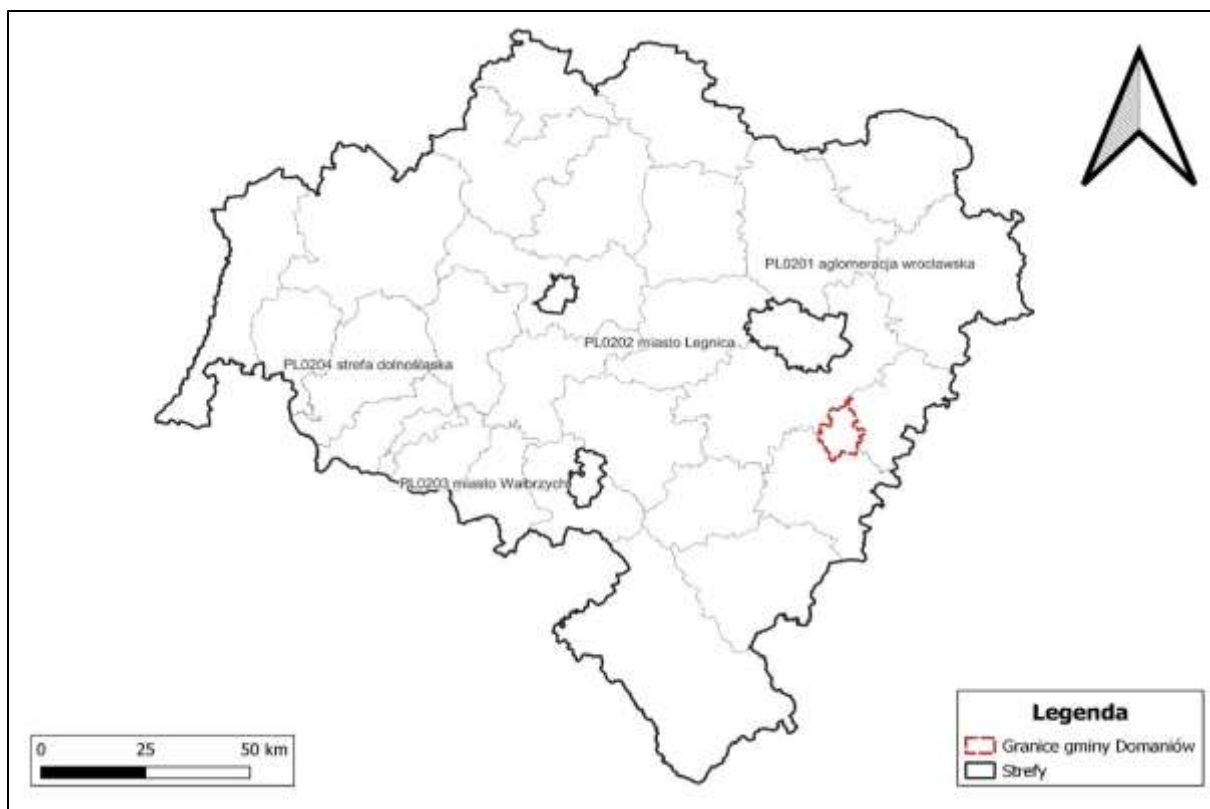
5.1.1. JAKOŚĆ POWIETRZA ATMOSFERYCZNEGO

Główny Inspektorat Ochrony Środowiska w roku 2025 dla obszaru województwa dolnośląskiego przeprowadził roczną ocenę jakości powietrza atmosferycznego dotyczącą roku 2024. Obowiązek ten wynika z rozporządzenia Ministra Klimatu i Środowiska z dnia 11 grudnia 2020 r. w sprawie dokonywania oceny poziomów substancji w powietrzu (t.j. Dz. U. z 2024 r. poz. 870).

Załącznik ustawy – Prawo ochrony środowiska (t.j. Dz. U. z 2025 r. poz. 647 z późn. zm.) zawiera następujące grupy stref, w których dokonuje się oceny jakości powietrza w Polsce. Województwo dolnośląskie podzielone zostało na następujące strefy:

- PL0201 aglomeracja wrocławska,
- PL0202 miasto Legnica,
- PL0203 miasto Wałbrzych,
- PL0204 strefa dolnośląska.

W strefie dolnośląskiej wykonano ocenę pod kątem ochrony zdrowia ludzi i ochrony roślin.



Rysunek 3. Podział województwa dolnośląskiego na strefy

Źródło: *Roczna Ocena Jakości Powietrza w Województwie Dolnośląskim Raport Wojewódzki za rok 2024*

Gmina Domaniów należy do strefy dolnośląskiej. Ocenę wykonano według kryteriów dotyczących ochrony zdrowia ludzi dla 12 substancji¹³:

- dwutlenku siarki - SO₂,
- dwutlenku azotu - NO₂,
- tlenku węgla - CO,
- benzenu - C₆H₆,
- pyłu zawieszonego PM₁₀,
- pyłu zawieszonego PM_{2,5},
- ołowiu w pyle - Pb (PM₁₀),
- arsenu w pyle - As (PM₁₀),
- kadmu w pyle - Cd (PM₁₀),
- niklu w pyle - Ni (PM₁₀),
- benzo(a)pirenu w pyle - B(a)P(PM₁₀),
- ozonu - O₃,

¹³ Roczna Ocena Jakości Powietrza w Województwie Dolnośląskim w 2024 r., GIOŚ

oraz kryteriów określonych w celu ochrony roślin dla 3 substancji:

- dwutlenku siarki - SO₂,
- tlenków azotu - NO_x,
- ozonu - O₃.

Dwutlenek siarki, tlenek węgla, dwutlenek azotu, wielopierścieniowe węglowodory aromatyczne, a także metale ciężkie i pyły zawieszane należą do produktów spalania wpływających na występowanie niskiej emisji. Ozon z kolei jest zagrożeniem dla człowieka i środowiska naturalnego w sytuacji, gdy pojawi się w powietrzu przy powierzchni ziemi. Powstaje on w gorące, słoneczne, letnie dni, w wyniku reakcji chemicznych zachodzących w przyziemnej warstwie atmosfery, gdy jest ona zanieczyszczona dwutlenkiem azotu. Dzieje się tak najczęściej w centrach miast lub przy ruchliwych trasach komunikacyjnych.

Wynikiem oceny, zarówno pod kątem kryteriów dla ochrony zdrowia jak i kryteriów dla ochrony roślin, dla wszystkich substancji podlegających ocenie, jest zaliczenie do jednej z poniższych klas¹⁴:

- w klasyfikacji podstawowej:
 - do klasy A – jeżeli stężenia zanieczyszczenia na terenie strefy nie przekraczają odpowiednio poziomów dopuszczalnych lub docelowych,
 - do klasy C – jeżeli stężenia zanieczyszczeń na terenie strefy przekraczają poziomy dopuszczalne lub poziomy docelowe.

Tabela 3. Klasyfikacja strefy dolnośląskiej z uwzględnieniem kryteriów określonych w celu ochrony zdrowia

Nazwa strefy	Symbol klasy wynikowej dla poszczególnych zanieczyszczeń dla obszaru całej strefy											
	SO ₂	CO	NO ₂	C ₆ H ₆	PM10	PM2,5	Pb	As	Cd	Ni	B(a)P	O ₃
PL0204 strefa dolnośląska	A	A	A	A	C	A1	A	C	A	A	C	C

Źródło: Roczna Ocena Jakości Powietrza w Województwie Dolnośląskim Raport Wojewódzki za rok 2024

Tabela 4. Klasyfikacja strefy dolnośląskiej z uwzględnieniem kryteriów określonych w celu ochrony roślin

Nazwa strefy	Symbol klasy wynikowej dla poszczególnych zanieczyszczeń dla obszaru całej strefy		
	SO ₂	NO ₂	O ₃
PL0204 strefa dolnośląska	A	A	C

Źródło: Roczna Ocena Jakości Powietrza w Województwie Dolnośląskim, Raport Wojewódzki za rok 2024

¹⁴ Oznaczenie klas przyjęto wg. instrukcji GIOŚ i kodowania stosowanego w raportowaniu wyników do Europejskiej Agencji Środowiska

Zgodnie z *Roczną oceną jakości powietrza w województwie dolnośląskim w 2024 r.* w strefie dolnośląskiej stwierdzono przekroczenia poziomów celów docelowych dla ozonu O₃, pyłu PM₁₀, arsenu As i benzo(a)pirenu B(a)P w odniesieniu do ochrony zdrowia ludzi.

Dla pozostałych zanieczyszczeń: dwutlenku siarki SO₂, tlenku węgla CO, dwutlenku azotu NO₂, pyłu PM_{2,5}, benzenu C₆H₆, ołowiu-Pb, kadmu-Cd i niklu-Ni standardy emisyjne na terenie strefy dolnośląskiej były dotrzymane.

W ramach emisji powierzchniowej to sektor mieszkalnictwa stanowi największe źródło wprowadzania zanieczyszczeń do powietrza na terenie gminy Domaniów. Podstawowym problemem w zakresie zanieczyszczenia powietrza atmosferycznego jest emisja niska, pochodząca z domowych pieców grzewczych i lokalnych kotłowni węglowych, w których spalanie odbywa się w nieefektywny sposób. Paliwa stałe (głównie węgiel) stosowane najczęściej w wyżej wymienionych systemach grzewczych emitują benzo(a)piren oraz pył zawieszony PM₁₀ kilkaset razy bardziej obficie, niż paliwa gazowe. Cechą charakterystyczną niskiej emisji jest to, że powodowana jest przez liczne źródła wprowadzające do powietrza niewielkie ilości zanieczyszczeń. Duża liczba kominów o niewielkiej wysokości powoduje, że wprowadzane zanieczyszczenia do środowiska są uciążliwe, ponieważ zanieczyszczenia gromadzą się wokół miejsca powstania. Wyniki badań monitoringowych wskazują, że emisja z ogrzewania indywidualnego w mniejszych ośrodkach miejskich oraz wiejskich ma bardzo znaczący udział w ogólnej emisji zanieczyszczeń do powietrza. Jej wpływ najbardziej uwidacznia się w obszarach charakteryzujących się zwartą zabudową. Dodatkowo uwagę należy zwrócić na materiał wykorzystywany do spalania. Ze względów ekonomicznych często jest to węgiel o niskiej jakości. W małych miejscowościach, w szczególności na obszarach wiejskich problemem jest ogrzewanie budynków odpadami komunalnymi (butelki plastikowe, makulatura, zafoliowany papier, folia), których spalanie, w szczególności w okresie jesiennym – powoduje powstawanie dodatkowych szkodliwych dla zdrowia związków¹⁵.

Dodatkowym źródłem emisji jest sezonowe wypalanie traw¹⁶.

Drugą grupą emisji, co do wielkości wpływu na wartość przekroczeń jest emisja liniowa pochodząca z ruchu drogowego. Największe strumienie zanieczyszczeń związane są z głównymi węzłami komunikacyjnymi, w tym: wzdłuż ulic o zwartej, obustronnej

¹⁵ Urząd Gminy Domaniów

¹⁶ Urząd Gminy Domaniów

zabudowie, będących tranzytowymi ciągami komunikacyjnymi (podwyższone stężenia NO₂, CO, formaldehydu, benzenu, itp.). Ciągły wzrost ruchu samochodowego powoduje degradację nawierzchni, co powoduje zwiększenie hałasu komunikacyjnego i wzrost ilości zanieczyszczeń uwalnianych do atmosfery. Dzieje się to pomimo działań w zakresie modernizacji i przebudowy dróg. Warto zaznaczyć, że wielkość emisji ze źródeł komunikacyjnych zależy jest od natężenia ruchu na poszczególnych trasach, rodzaju samochodów oraz rodzaju stosowanego paliwa, ale wpływ na poziom zanieczyszczeń mają również takie procesy, jak zużycie opon, hamulców oraz ścieranie nawierzchni dróg, nazywane emisją poza spalinową. Duża część mieszkańców porusza się po drogach przestarzałymi pojazdami.

Największe zanieczyszczenia komunikacyjne związane z ruchem pojazdów w gminie Domaniów emitowane są m. in. wzdłuż autostrady A4 i dróg wojewódzkich nr 346 i nr 396.

Emisja punktowa obejmuje głównie emisję zanieczyszczeń pochodzących z niewielkich zakładów przemysłowych. Do zanieczyszczeń tych należą: pyły, dwutlenek siarki, tlenek azotu, tlenek węgla oraz metale ciężkie. Mają one istotny wpływ na zasięg i wielkość stężeń zanieczyszczeń w powietrzu atmosferycznym.

Potencjalnym źródłem emisji dużych ilości gazów i pyłów do powietrza mogą być także zakłady. Starosta powiatu oławskiego nie wydał pozwoleń na emisję gazów i pyłów na terenie gminy Domaniów.

Aktualnie gmina realizuje projekt pt. „Czyste powietrze”. W wyniku podpisanego porozumienia w siedzibie urzędu gminy uruchomiono punkt konsultacyjno-informacyjny, w którym można uzyskać informacje na temat realizacji programu „Czyste Powietrze”¹⁷.

Mieszkańcy gminy Domaniów mogą tu uzyskać szczegółowe informacje na temat wymiany kotłów c.o., możliwości termoizolacji budynków, wymiany stolarki okiennej, drzwiowej oraz instalacji fotowoltaicznej. Program Czyste Powietrze jest w stanie skutecznie pomóc chronić środowisko. Oprócz tego, może przyczynić się do zwiększenia domowego budżetu poprzez oszczędności finansowe dzięki oszczędzaniu energii.

¹⁷ Urząd Gminy Domaniów

5.1.2. ZAGADNIENIA HORYZONTALNE

ADAPTACJA DO ZMIAN KLIMATU

- wdrożenie stabilnych niskoemisyjnych źródeł energii w skali lokalnej,
- intensyfikacja działań w zakresie rozwoju odnawialnych źródeł produkcji energii,
- wykorzystywanie w nowym budownictwie źródeł ciepła opartych na zużyciu innych surowców niż węgiel,
- w przypadku wykorzystania węgla ważne jest również instalowanie wysokosprawnych, nowoczesnych kotłów grzewczych.

NADZWYCZAJNE ZAGROŻENIA ŚRODOWISKA

- należy zwrócić szczególną uwagę na awarie przemysłowe, awarie w sieciach gospodarki komunalnej i liniach energetycznych oraz na inne nadzwyczajne zagrożenia środowiska, które wynikają z nasilenia zmian klimatycznych. W przypadku instalacji technologicznych zagrożenie wynika głównie z niedopatrzeń lub niewłaściwej obsługi, eksploatacji bądź konserwacji urządzeń. Przyczyną awarii sieci może być natomiast jej przeciążenie (w tym zły stan techniczny przy zwiększonym obciążeniu) bądź zewnętrzne warunki pogodowe (mróz, upał).

DZIAŁANIA EDUKACYJNE

- prowadzenie edukacji mieszkańców i zwiększanie ich świadomości w zakresie zmian klimatu i sposobów minimalizowania ich skutków, a także metod zapobiegania niekorzystnym zmianom klimatu,
- organizacja wydarzeń kierowanych do mieszkańców mających na celu promocję budownictwa pasywnego, odnawialnych źródeł energii oraz transportu alternatywnego (elektrycznego).

MONITORING ŚRODOWISKA

- w ramach funkcjonowania monitoringu środowiska przyrodniczego w zakresie badań jakości powietrza wykonywane są opracowania, dotyczące strefy dolnośląskiej. GIOŚ co roku dokonuje oceny poziomów substancji w powietrzu.

5.1.3. PODSUMOWANIE

W 2025 roku GIOŚ dla obszaru województwa dolnośląskiego przeprowadził roczną ocenę jakości powietrza atmosferycznego dotyczącą roku 2024. Dla strefy dolnośląskiej, na której położona jest gmina Domaniów, występują obszary przekroczenia dla ozonu O₃, pyłu PM₁₀, arsenu As i benzo(a)pirenu B(a)P. Głównym obszarem problemowym w gminie Domaniów jest emisja zanieczyszczeń do powietrza powodowana przez niską emisję, wynikająca ze spalania węgla, drewna w gospodarstwach domowych (spalanie paliw stałych złej jakości w kotłowniach budynków mieszkalnych). Największe zanieczyszczenie ma miejsce podczas sezonu grzewczego (źródła emisji opierają się o paliwa stałe – głównie węgiel kamienny i drewno). Wpływ ruchu drogowego (emisja liniowa) na zanieczyszczenie powietrza

jest mniejszy niż instalacje grzewcze, jednak jest równomiernie nasilony podczas całego roku kalendarzowego, zwłaszcza na obszarach położonych wzdłuż autostrady i dróg wojewódzkich. Widoczny jest znaczny trend dążący do poprawy jakości powietrza poprzez licznie podejmowane przez gminę kampanie edukacyjne.

5.1.4. ANALIZA SWOT

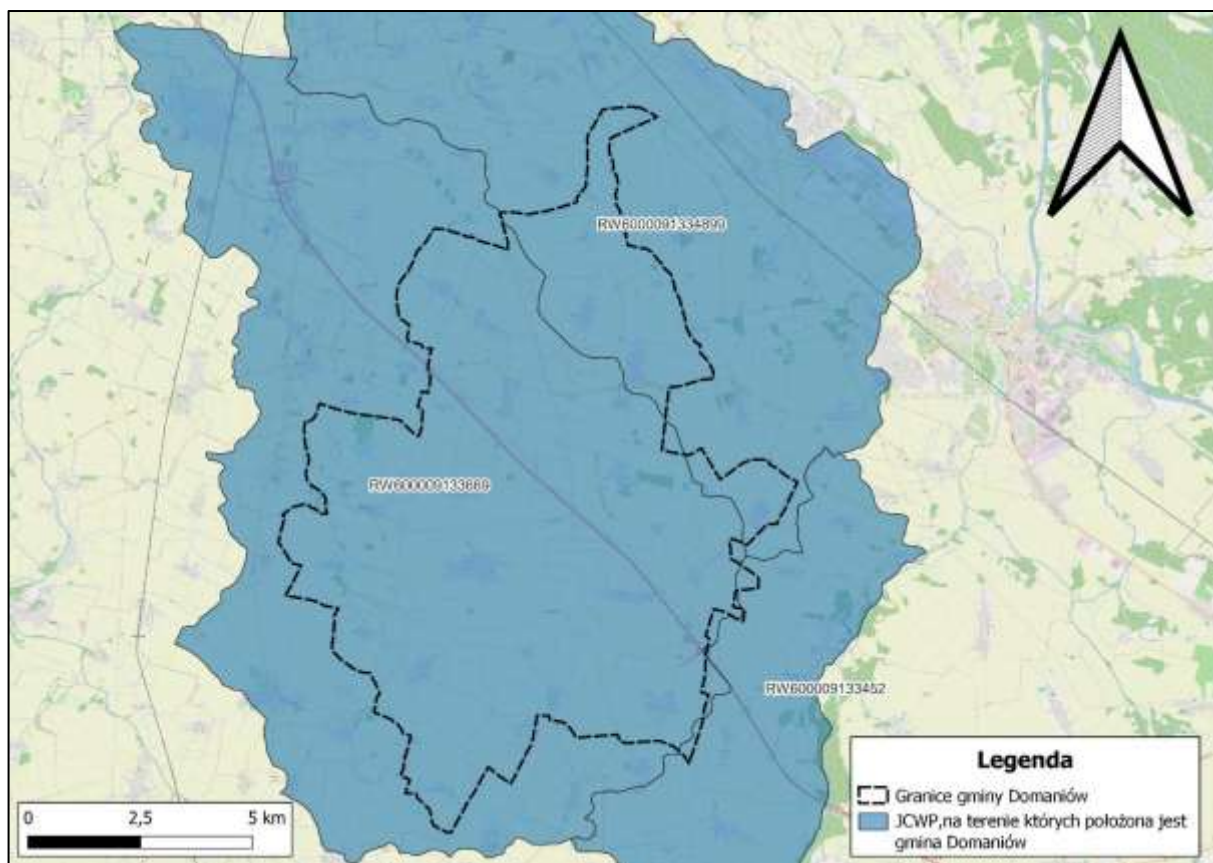
MOCNE STRONY (S)	SŁABE STRONY (W)
<ul style="list-style-type: none"> – stały monitoring powietrza na terenie strefy dolnośląskiej, – brak zakładów przemysłowych silnie zanieczyszczających powietrze, – rozwój OZE. 	<ul style="list-style-type: none"> – wysoki udział emisji niskiej (z ogrzewania indywidualnego), – stale wzrastający ruch komunikacyjny, – spalanie paliw stałych niskiej jakości, – brak inwentaryzacji źródeł ciepła, – położenie gminy w strefie dolnośląskiej, dla której odnotowano przekroczenia poziomu ozonu O₃, pyłu PM₁₀, arsenu As i benzo(a)pirenu B(a)P, – okresowe wypalanie traw, – nieprawidłowa technika palenia w piecach.
SZANSE (O)	ZAGROŻENIA (T)
<ul style="list-style-type: none"> – termomodernizacja budynków gminnych, – wzrost energooszczędności poprzez rozwój energetyki odnawialnej, – dofinansowania dla samorządów i osób fizycznych na inwestycje związane z ochroną powietrza, – ograniczenie emisji CO₂ z transportu kołowego. 	<ul style="list-style-type: none"> – brak wystarczających środków finansowych na inwestycje związane z ochroną powietrza, – wzrost liczby samochodów, – spalanie odpadów w gospodarstwach domowych.

5.2. GOSPODAROWANIE WODAMI

5.2.1. WODY POWIERZCHNIOWE

Gmina Domaniów położona jest w dorzeczu Odry, w regionie wodnym Środkowej Odry, a wszystkimi ciekami zarządza ZMiUW we Wrocławiu¹⁸.

¹⁸ Program Ochrony Środowiska dla Gminy Domaniów na lata 2017-2020 z perspektywą do roku 2025



Rysunek 4. Zlewnie Jednolitych Części Wód Powierzchniowych na tle gminy Domaniów

Źródło: Opracowanie własne na podstawie danych KZGW

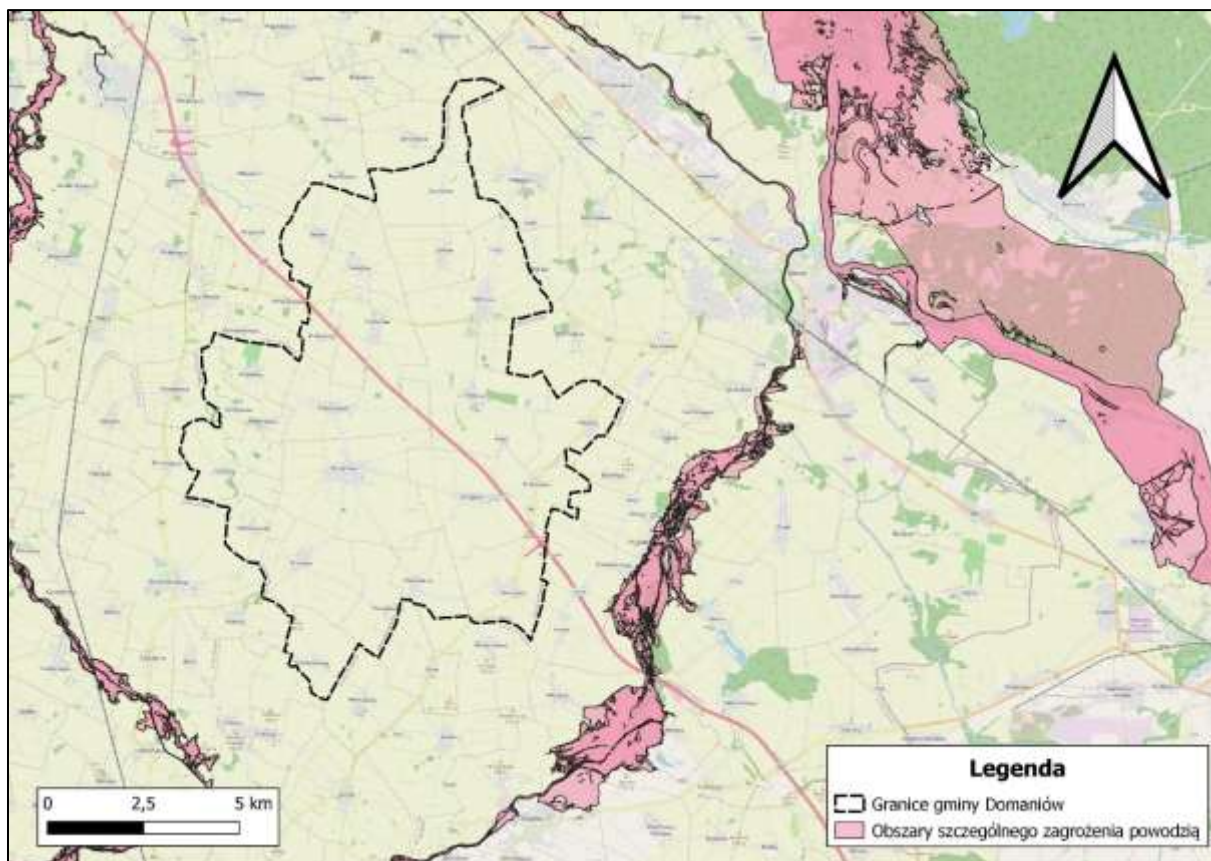
Gmina Domaniów leży w granicach 3 zlewni Jednolitych Części Wód Powierzchniowych (JCWP), którymi są:

- RW6000091334899 Zielona,
- RW600009133452 Witówka,
- RW600009133669 Żurawka.

Do najważniejszych źródeł zanieczyszczeń wód powierzchniowych na terenie gminy Domaniów należą: sptywy obszarowe z terenów rolnych, sptyw wraz z wodami opadowymi zanieczyszczeń, wylewanie ścieków na pola.

Powódź to jedno z najczęściej występujących zagrożeń naturalnych, będącym zjawiskiem przyrodniczym o charakterze ekstremalnym, często gwałtownym, występującym nieregularnie. Powódź definiowana jest jako „czasowe pokrycie przez wodę terenu, który w normalnych warunkach nie jest pokryty wodą, w szczególności wywołane przez wezbrania wody w ciekach naturalnych, zbiornikach wodnych, kanałach oraz od strony morza, z wyłączeniem pokrycia przez wodę terenu wywołanego przez wezbranie wody w systemach kanalizacyjnych”.

Na terenie gminy Domaniów, zgodnie z bazą danych Informatycznego Systemu Osłony Kraju, nie występują obszary szczególnego zagrożenia powodzią. Jednak w 2010 r. doszło do wylania rzeki Mszany w miejscowości Swojków, w obrębie zlewni rzeki Żórawki, co spowodowało lokalne podtopienia pól.¹⁹



Rysunek 5. Mapa zagrożenia powodziowego na terenie gminy Domaniów

Źródło: Opracowanie własne

5.2.2. WODY PODZIEMNE

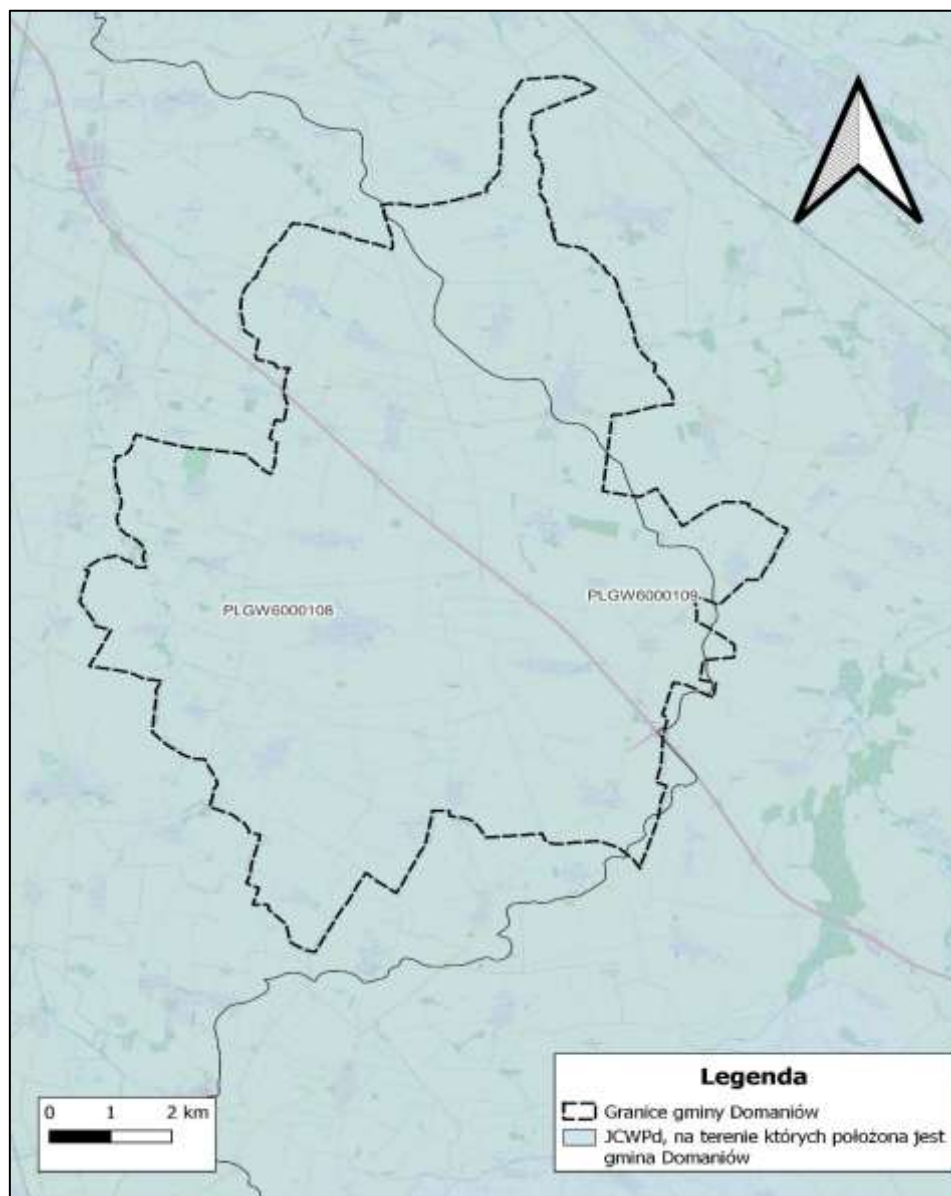
W ramach prac nad przygotowaniem drugiej aktualizacji Planów gospodarowania wodami na obszarze dorzeczy (3 cykl planistyczny) państwowa służba hydrogeologiczna przeprowadziła przegląd granic JCWPd oraz ich aktualizację. Opracowano podział na 174 JCWPd, który będzie obowiązywał w latach 2022-2027. Gmina Domaniów położona jest w obszarze jednolitej części wód podziemnych GW6000108 i GW6000109.

¹⁹Urząd Gminy Domaniów

Tabela 5. Charakterystyka JCWPd nr 108 i 109

JCWPd nr 108		
Powierzchnia (km ²)		2753.75
Region Wodny		Środkowej Odry
Zasoby wód podziemnych dostępne do zagospodarowania	(tys. m ³ /rok)	117784.41
	%	15
Ocena stanu	Stan ilościowy	dobry
	Stan chemiczny	dobry
	Ogólna ocena stanu JCWPd	dobry
	Ocena ryzyka niespełnienia celów środowiskowych	niezagrożona
JCWPd nr 109		
Powierzchnia (km ²)		4262.51
Region Wodny		Środkowej Odry
Zasoby wód podziemnych dostępne do zagospodarowania	(tys. m ³ /rok)	130342.96
	%	14
Ocena stanu	Stan ilościowy	dobry
	Stan chemiczny	dobry
	Ogólna ocena stanu JCWPd	dobry
	Ocena ryzyka niespełnienia celów środowiskowych	niezagrożona

Źródło: Opracowanie własne na podstawie danych PGW



Rysunek 6. Jednolite Części Wód Podziemnych na tle gminy Domaniów

Źródło: Opracowanie własne na podstawie Państwowego Instytutu Geologicznego – Państwowy Instytut Badawczy

5.2.3. SUSZE

Zgodnie z definicją susza jest to długotrwały okres, podczas którego nie występują opady atmosferyczne lub ich występowanie jest nieznaczne w ujęciu długookresowym. Najczęściej występuje w okresie letnim. Zjawisko suszy może w konsekwencji powodować przesuszenie gleby, zmniejszenie lub całkowite zniszczenie upraw roślinnych, a także zwiększone prawdopodobieństwo pożarów. Suszą określa się nie tylko występowanie zjawisk ekstremalnych, ale wszystkie sytuacje, które występują w warunkach mniejszej dostępności

wody dla danego obszaru²⁰. Wyróżnia się suszę atmosferyczną, hydrogeologiczną, rolniczą oraz hydrologiczną.

Na obszarze gminy Domaniów ryzyko występowania suszy jest wysokie, w tym:

- Susza atmosferyczna w stopniu silnie zagrożonym (klasa III),
- Susza hydrogeologiczna w stopniu silnie i ekstremalnie zagrożonym (klasa III i IV),
- Susza rolnicza w stopniu ekstremalnie zagrożonym (klasa IV),
- Susza hydrologiczna w stopniu słabo i umiarkowanie zagrożonym (klasa I i II).

5.2.4. ZAGADNIENIA HORYZONTALNE

ADAPTACJA DO ZMIAN KLIMATU

- stosowanie mechanizmów ekonomicznych w celu regulowania popytu na wodę – np. odpowiednio dobranych opłat za wodę,
- wprowadzanie nowych technologii ograniczających zużycie wody,
- zwiększanie pojemności obiektów „małej” i „dużej” retencji,
- konserwacja urządzeń melioracyjnych.

NADZWYCAJNE ZAGROŻENIA ŚRODOWISKA

- rozwój systemów wczesnego ostrzegania i prognozowania zagrożeń.

DZIAŁANIA EDUKACYJNE

- edukacja mieszkańców w zakresie racjonalnego wykorzystywania zasobów wodnych, w tym upowszechnianie retencionowania wód opadowych i wykorzystywania jej do nawadniania ogrodów przydomowych,
- zwiększanie świadomości mieszkańców w zakresie jakości wód powierzchniowych i podziemnych w kontekście turystycznego wykorzystania regionu.

MONITORING ŚRODOWISKA

- monitoring wód powierzchniowych realizuje GIOŚ. Wykonawcą monitoringu wód podziemnych (chemicznego i ilościowego) jest Państwowa Służba Hydrogeologiczna. Lokalny system monitoringu wód uzupełnia system monitorowania stanu sieci wodociągowej i wody ujmowanej na cele komunalne.

5.2.5. PODSUMOWANIE

Gmina Domaniów położona jest w granicach 3 zlewni Jednolitych Części Wód Powierzchniowych. Wody podziemne na terenie gminy mają duże znaczenie, ponieważ stanowią źródło zaopatrzenia mieszkańców w wodę pitną. Obszar gminy położony jest

²⁰ Na podstawie strony internetowej: <https://www.teraz-srodowisko.pl/>

w obrębie (JCWPd) nr 108 (kod GW6000108) i nr 109 (kod) GW6000109). Poziom zagrożenia występowaniem susz na terenie gminy jest wysoki.

5.2.6. ANALIZA SWOT

MOCNE STRONY (S)	SŁABE STRONY (W)
<ul style="list-style-type: none"> – wystarczające zasoby wód podziemnych, – rozwinięty system melioracyjny, dobre zasoby wód powierzchniowych. 	<ul style="list-style-type: none"> – wysoki poziom zagrożenia występowaniem susz, – spływ środków chemicznych z pól oraz innych zanieczyszczeń z nieczynnego składowiska odpadów komunalnych – mogący skutkować stopniową eutrofizacją wód na terenie gminy, – występowanie zagrożenia powodziowego.
SZANSE (O)	ZAGROŻENIA (T)
<ul style="list-style-type: none"> – przeciwdziałanie zmianie stosunków wodnych, – określenie map zagrożeń powodziowego (MZP) oraz map ryzyka powodziowego (MRP), – znaczne nakłady na inwestycję związane z ochroną przeciwpowodziową. 	<ul style="list-style-type: none"> – niska świadomość ekologiczna społeczeństwa w zakresie gospodarowania wodami, – dopływ zanieczyszczeń spoza gminy, – stosowanie nawozów chemicznych, w miejscach, gdzie wody gruntowe zalegają płytko pod powierzchnią.

5.3. GLEBY

Na terenie gminy Domaniów dominują czarne ziemne właściwe, w znacznie mniejszym rozprzestrzenieniu występują również gleby brunatne. Dzięki dogodnym uwarunkowaniom klimatyczno-geologicznym występujące tutaj gleby oznaczają się wysoką urodzajnością i dużą pojemnością sorpcyjną. Około 90% gleb uprawianych należy do I, II i III klasy bonitacyjnej. Zaliczane są do bardzo silnie odpornych i do bardzo odpornych na degradację. Sprzyjają rozwojowi rolnictwa i prowadzeniu przetwórstwa rolno-spożywczego ²¹.

Tabela 6. Struktura użytkowania gruntów na terenie gminy Domaniów

Użytkowanie gruntów	Powierzchnia [ha]
grunty ogółem	10 129,48
użytki rolne ogółem	9 934,68
użytki rolne w dobrej kulturze	9 927,34
pod zasiewami	9 820,24

²¹ Program Ochrony Środowiska dla Gminy Domaniów na lata 2017-2020 z perspektywą do roku 2025

Użytkowanie gruntów	Powierzchnia [ha]
grunty ugorowane łącznie z nawozami zielonymi	7,69
uprawy trwałe	0,00
łąki trwałe	39,33
pastwiska trwałe	0,00
pozostałe użytki rolne	7,34
lasy i grunty leśne*	20,06
pozostałe grunty	174,74

Źródło: Opracowanie własne na podstawie danych GUS

* - dotyczy użytków rolnych, nie leśnych

Główny Inspektorat Ochrony Środowiska w Warszawie zgodnie z zapisami Ustawy *Prawo Ochrony Środowiska* prowadzi „Monitoring chemizmu gleb ornych Polski” w ramach Państwowego Monitoringu Środowiska w zakresie jakości gleb i ziemi. Monitoring chemizmu gleb ornych Polski jest realizowany od roku 1995. W 5-letnich odstępach czasowych są pobierane próbki glebowe z 216 stałych punktów pomiarowo-kontrolnych, zlokalizowanych na gruntach ornych charakterystycznych dla pokrywy glebowej kraju. Kolejna, szósta tura Monitoringu przypadła na lata 2020-2022 i była realizowana przez Eurofins OBiKŚ Polska Sp. z o.o., na zlecenie Głównego Inspektoratu Ochrony Środowiska. Środki na realizację programu Monitoringu pochodzą z Narodowego Funduszu Ochrony Środowiska i Gospodarki Wodnej. Na terenie gminy Domaniów nie znajdują się punkty monitoringu gleb w ramach „Monitoringu chemizmu gleb ornych Polski”.

5.3.1. ZAGADNIENIA HORYZONTALNE

ADAPTACJA DO ZMIAN KLIMATU

- podejmowanie prac zmniejszających nadmierne zagrożenie erozją, np. wsiewki poplonowe, międzyplony ścierniskowe,
- stosowanie zalesień na terenach zniszczonych i obszarach niewykorzystanych rolniczo, gruntach rolnych o niskiej przydatności dla rolnictwa i podatnych na degradację
- rozwój systemów małej retencji oraz przeciwdziałanie nadmiernej erozji wodnej na terenach nizinnych na obszarach leśnych.

NADZWYCZAJNE ZAGROŻENIA ŚRODOWISKA

- stosowanie głównie nawozów naturalnych oraz racjonalne stosowanie nawozów sztucznych oraz środków ochrony roślin,
- zapobieganie zanieczyszczeniu ze źródeł komunalnych – ograniczenie ilości odpadów i właściwa gospodarka,
- ograniczenie przemysłowych źródeł zanieczyszczenia gleb poprzez stosowanie nowoczesnych technologii przyjaznych środowisku oraz właściwą gospodarkę odpadami poprodukcyjnymi,
- komunikacja i transport samochodowy.

DZIAŁANIA EDUKACYJNE

- prowadzenie działań edukacyjnych dla rolników w zakresie: promowania rolnictwa ekologicznego i integrowanego, zapobiegania zanieczyszczeniom gleb środkami ochrony roślin i metalami ciężkimi, ochrony gleb przed erozją i zakwaszeniem.

MONITORING ŚRODOWISKA

- w ramach Państwowego Monitoringu Środowiska prowadzony jest monitoring chemizmu gleb ornych. Monitoring gleb obejmuje badanie zmian jakości gleb użytkowanych rolniczo. Są one jednak prowadzone z bardzo małą częstotliwością i wybiórczo,
- Okręgowa Stacja Chemiczno-Rolnicza systematycznie prowadzi badania gleb pod kątem: odczynu pH, potrzeb wapnowania oraz zawartości w makroelementy: fosfor, potas i magnez.

5.3.2. PODSUMOWANIE

Gmina Domaniów cechuje się niskim stopniem uprzemysłowienia i urbanizacji. Obszar gminy Domaniów charakteryzuje się występowaniem urodzajnych gleb zasobnych w związki próchniczne, mających wysoką wartość użytkowo-rolniczą. Z uwagi na typologię, na obszarze gminy najliczniej występującymi glebami są czarne ziemie właściwe. Wzdłuż dróg, jednostkowo i na niewielkich powierzchniowo obszarach mogą znajdować się gleby zanieczyszczone głównie metalami ciężkimi. Przyczyną tych zanieczyszczeń są pojazdy samochodowe, dlatego należy ograniczyć przydatność na cele rolnicze i leśne gruntów przylegających do dróg w odległości minimum 50 m.

5.3.3. ANALIZA SWOT

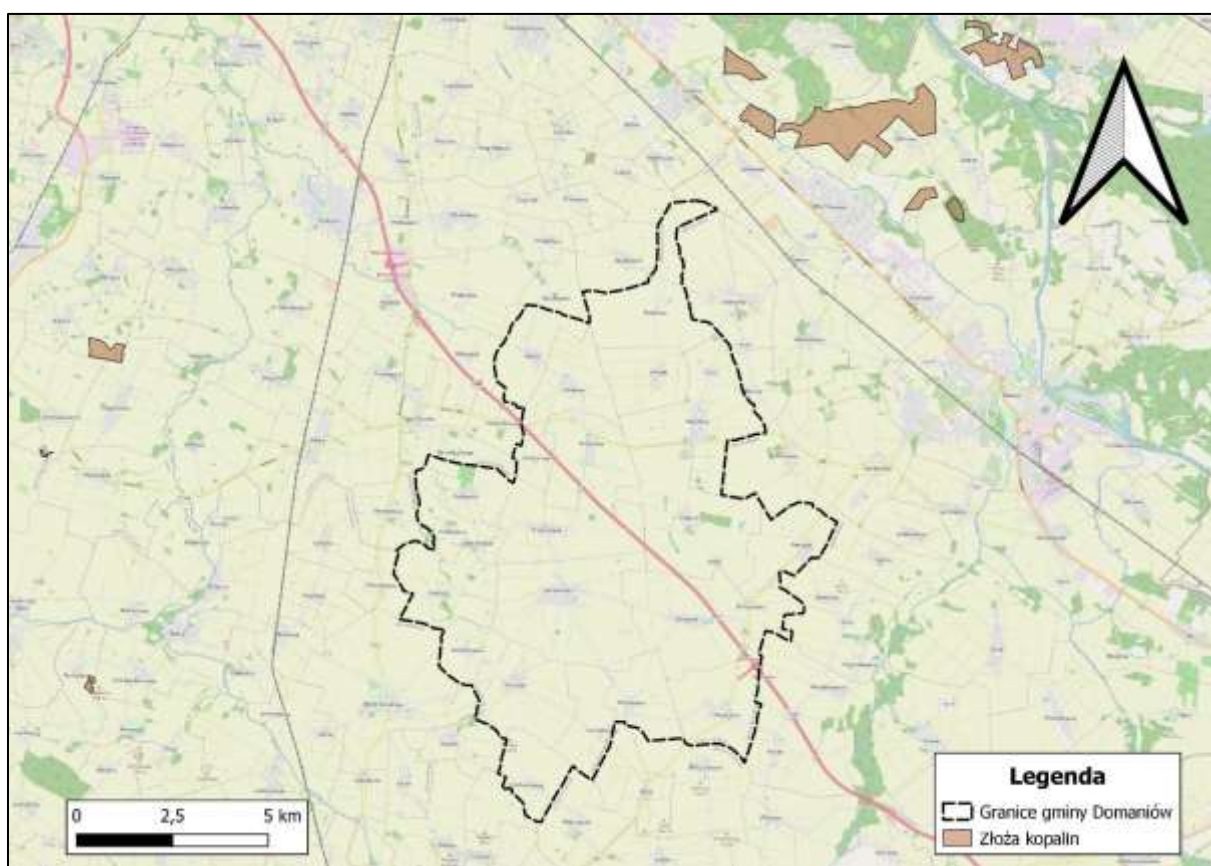
MOCNE STRONY (S)	SŁABE STRONY (W)
<ul style="list-style-type: none"> – brak silnie oddziałującego na środowisko przemysłu, – większość terenu gminy pokryta przez gleby dobrej jakości. 	<ul style="list-style-type: none"> – ubożenie i zanikanie roślinności segmentalnej poprzez stosowanie na całej powierzchni upraw środków ochrony roślin, – brak punktu monitoringu gleb na terenie gminy,

SZANSE (O)	ZAGROŻENIA (T)
<ul style="list-style-type: none">– rozwój rolnictwa ekologicznego,– systematyczna kontrola jakości gleb,– zalesienie gleb o niskim potencjale rolnym.	<ul style="list-style-type: none">– niewłaściwe stosowanie nawozów sztucznych i środków ochrony roślin w rolnictwie,– zakwaszenie gleb i ich zubożenie,– degradacja gleb.

5.4. ZASOBY GEOLOGICZNE

Złoże surowców przedstawiają naturalne skupienia kopalin, których wydobycie może przynieść korzyść gospodarczą. Są rozmieszczone nierównomiernie w przyrodzie, a ich występowanie i możliwość wykorzystania zależą w dużej mierze od budowy geologicznej.

Na terenie gminy Domaniów zgodnie z bazą danych Państwowego Instytutu Geologicznego nie znajdują się żadne udokumentowane złoża kopalin.



Rysunek 7. Położenie gminy Domaniów na tle złóż kopalin

Źródło: Opracowanie własne na podstawie danych Państwowego Instytutu Geologicznego

5.4.1. ZAGADNIENIA HORYZONTALNE

ADAPTACJA DO ZMIAN KLIMATU
– uwzględnianie w dokumentach planistycznych informacji o złożach kopalin.
NADZWYCZAJNE ZAGROŻENIA ŚRODOWISKA
– odpowiednie zabezpieczanie powierzchni ziemi w związku z ewentualną eksploatacją kopalń odkrywkowych, których działalność prowadzić będzie do zmiany stosunków wodnych.
DZIAŁANIA EDUKACYJNE
– prowadzenie działań mających na celu informowanie społeczeństwa zarówno o korzyściach płynących z wykorzystania poszczególnych rodzajów złóż, jak i o zagrożeniach dla ludzi i środowiska z tym związanych.
MONITORING ŚRODOWISKA
– zarządzający kopalinami jest obowiązany podejmować środki niezbędne do ochrony zasobów złoża, jak również do ochrony powierzchni ziemi oraz wód powierzchniowych i podziemnych, sukcesywnie prowadzić rekultywację terenów poeksploatacyjnych oraz przywracać do właściwego stanu inne elementy przyrodnicze.

5.4.2. PODSUMOWANIE

Na terenie gminy Domaniów nie występują udokumentowane złoża kopalin.

5.4.3. ANALIZA SWOT

MOCNE STRONY (S)	SŁABE STRONY (W)
-	– brak udokumentowanych złóż kopalin
SZANSE (O)	ZAGROŻENIA (T)
– możliwość zagospodarowania terenów, na których wydobyte zostało zaniechane lub zakończone.	– degradacja obszarów, na których będą eksploatowane złoża kopalin.

5.5. ZASOBY PRZYRODNICZE

Gmina Domaniów położona jest na terenie Regionalnej Dyrekcji Lasów Państwowych we Wrocławiu na terenie Nadleśnictwa Oława.

Skład gatunkowy lasów, wynika z rodzaju siedliska (na które decydujący wpływ ma rodzaj występujących gleb i obecność cieków wodnych), a także z panujących warunków klimatycznych.

Lasy na terenie gminy Domaniów zajmują powierzchnię 37,58 ha. Lesistość gminy wynosi 0,4 %. Lasy publiczne stanowią 78,71 % powierzchni lasów, resztę natomiast stanowią lasy prywatne²².

Tabela 7. Struktura lasów na terenie gminy Domaniów

Sposób użytkowania gleb	Powierzchnia [ha]
Lasy publiczne ogółem:	29,58
Lasy publiczne Skarbu Państwa	28,58
Lasy publiczne Skarbu Państwa w zarządzie Lasów Państwowych	28,58
Lasy prywatne ogółem	8,00
łącznie	37,58

Źródło: Opracowanie własne na podstawie danych GUS

5.6. FORMY OCHRONY PRZYRODY

Na terenie gminy Domaniów nie występują żadne formy ochrony przyrody ani nie przebiegają żadne korytarze ekologiczne.

5.6.1. ZAGADNIENIA HORYZONTALNE

ADAPTACJA DO ZMIAN KLIMATU
<ul style="list-style-type: none">– ochrona struktur przyrodniczych, zachowanie spójności i drożności sieci ekologicznej,– prowadzenie regulacji mikroklimatu poprzez zalesienia, zadrzewienia śródpolne, zieleń na terenach zabudowanych.
NADZWYCZAJNE ZAGROŻENIA ŚRODOWISKA
<ul style="list-style-type: none">– lasy narażone są na anomalie pogodowe - okresowo występujące susze, huraganowe wiatry oraz pożary,– eliminowanie obcych gatunków roślin i zwierząt zagrażających rodzimym gatunkom.
DZIAŁANIA EDUKACYJNE
<ul style="list-style-type: none">– Prowadzenie szeroko pojętej edukacji w m. in. zakresie: roli zjawisk przyrodniczych w procesie zmian klimatycznych, presji turystycznej wywieranej na obszary o wysokich walorach przyrodniczych i krajobrazowych, prawnych i przyrodniczych podstaw funkcjonowania obszarów chronionych oraz w zakresie ochrony dziedzictwa przyrodniczego, szkolenia i wsparcia rolników we wdrażaniu programów rolno-środowiskowych, turystyki związanej z gospodarką leśną, łowiectwem, turystyki ekologicznej i rowerowej, roli lasów i ich ochrony przed suszą i pożarami.– funkcję edukacyjną pełnią także szlaki turystyczne i ścieżki edukacyjne.

²² Bank danych lokalnych GUS

MONITORING ŚRODOWISKA

- współpraca z instytucjami ochrony środowiska w ramach Zintegrowanego Monitoringu Środowiska Przyrodniczego, którego zadaniem jest prowadzenie obserwacji możliwie jak największej liczby elementów środowiska przyrodniczego, w oparciu o planowe, zorganizowane badania stacjonarne.
- monitoring lasów włączono do Państwowego Monitoringu Środowiska koordynowanego przez Państwową Inspekcję Ochrony Środowiska i obejmuje m.in.: uszkodzenia lasów, zagrożenia pożarowe i występowanie szkodników owadzych w lasach.

5.6.2. PODSUMOWANIE

Lasy stanowią siedlisko dla większości dzikich gatunków roślin i zwierząt. Pełnią więc nie tylko istotną funkcję ekologiczną (także ze względu na ich wpływ na klimat), ale także gospodarczą i społeczną. Lesistość gminy Domaniów wynosi 0,4 % co jest wartością poniżej przeciętnej w skali kraju. Istotnym zadaniem dla właścicieli nieruchomości gruntowych powinno być zalesianie ziem nieużytkowanych lub użytkowanych w nieefektywny sposób. Na obszarze gminy nie znajdują się formy ochrony przyrody. Należy uznać, że zróżnicowane i często unikatowe zasoby przyrodnicze gminy Domaniów są słabo chronione.

5.6.3. ANALIZA SWOT

MOCNE STRONY (S)	SŁABE STRONY (W)
<ul style="list-style-type: none">– wysokie walory turystyczno-wypoczynkowe, a także naukowo-badawcze,	<ul style="list-style-type: none">– brak występowania form ochrony przyrody na terenie gminy,– przekształcenie środowiska związane z działalnością człowieka,– systematyczny wzrost ruchu drogowego utrudniającego migrację zwierzętom.

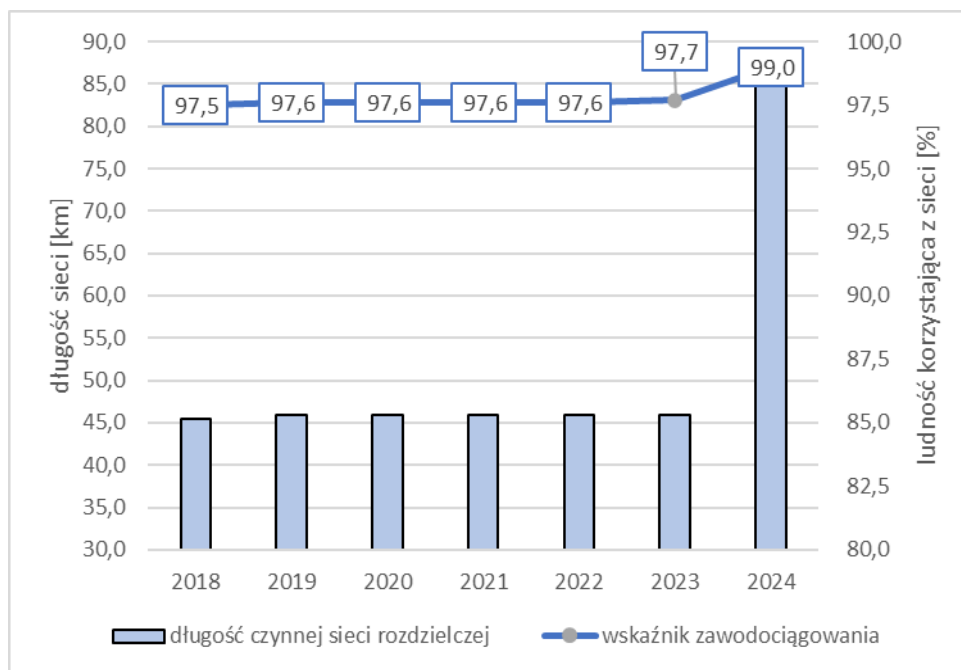
SZANSE (O)	ZAGROŻENIA (T)
<ul style="list-style-type: none"> – wzrost świadomości społeczeństwa dotyczący ochrony przyrody, – promowanie rozwoju turystyki zrównoważonej i ekologicznej, – wykonywanie odpowiednich zabiegów umożliwiających utrzymania dobrego stanu drzewostanów leśnych, – wprowadzenie do zalesień domieszek innych gatunków drzew (liściaste). 	<ul style="list-style-type: none"> – czasochłonne procedury oceny oddziaływania na środowisko w projektach inwestycyjnych, – wzrost natężenia ruchu powodujący zwiększoną śmiertelność zwierząt i pogorszący warunki ich migracji, – zaśmiecanie, niszczenie infrastruktury, zbieractwo runa leśnego, dewastacje lasów, – gradacje owadów, – utrata terenów atrakcyjnych przyrodniczo poprzez chaos inwestycyjny, – nieracjonalna gospodarka leśna, – zanieczyszczenia ze środków transportu, – niedostateczna świadomość społeczna celowości i założeń ochrony przyrody.

5.7. GOSPODARKA WODNO-ŚCIEKOWA

5.7.1. SIĘĆ WODOCIĄGOWA

Na terenie gminy Domaniów rozdzielcza sieć wodociągowa w 2024 roku wynosiła 86,00 km. Natomiast wskaźnik zwodociągowania, który oznacza stosunek liczby mieszkańców korzystających z wody wodociągowej do ogólnej liczby mieszkańców gminy, wyniósł w 2024 roku 99,0 % i jego wartość w analizowanym czasie systematycznie wzrastała²³. Proces zmian na przestrzeni lat przedstawia poniższy wykres.

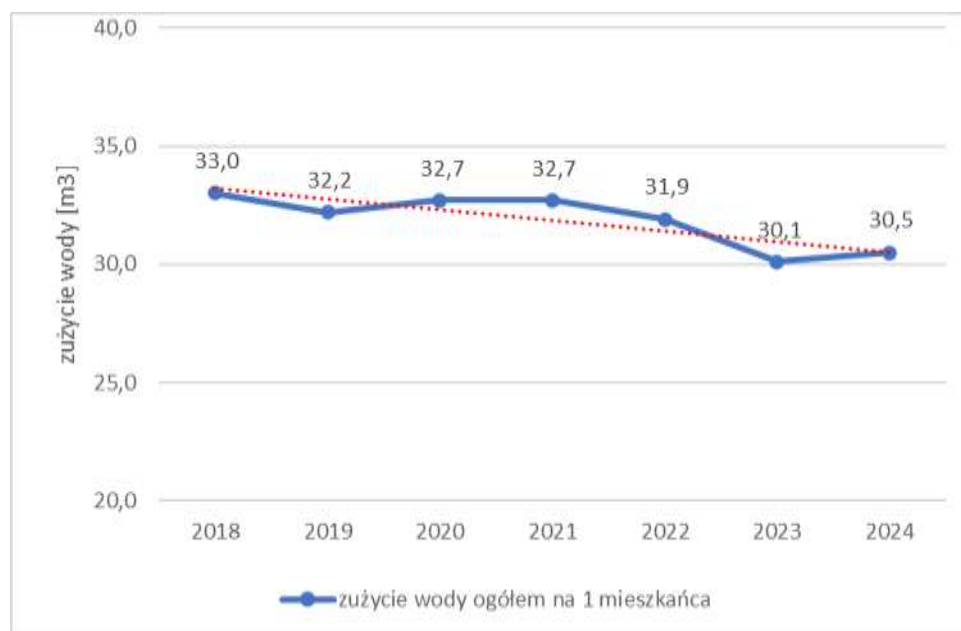
²³ Urząd Gminy Domaniów



Wykres 6. Długość sieci wodociągowej rozdzielczej i wskaźnik zwodociągowania gminy Domaniów w latach 2018-2024

Źródło: Opracowanie własne na podstawie danych GUS

Zużycie wody przez gospodarstwa domowe na jednego mieszkańca na terenie gminy Domaniów w 2024 r. wyniosło 30,5 m³ i jak pokazuje poniższy wykres – zużycie wody nie wykazuje jednego trendu spadku czy wzrostu.²⁴



Wykres 7. Zużycie wody ogółem na 1 mieszkańca w m³ gminy Domaniów w latach 2018-2024

Źródło: Opracowanie własne na podstawie danych GUS

²⁴ Bank Danych Lokalnych, GUS

Pozostałe parametry sieci wodociągowej na terenie gminy Domaniów została przedstawiona w tabeli poniżej.

Tabela 8. Charakterystyka zaopatrzenia w wodę na terenie gminy Domaniów w latach 2018-2024

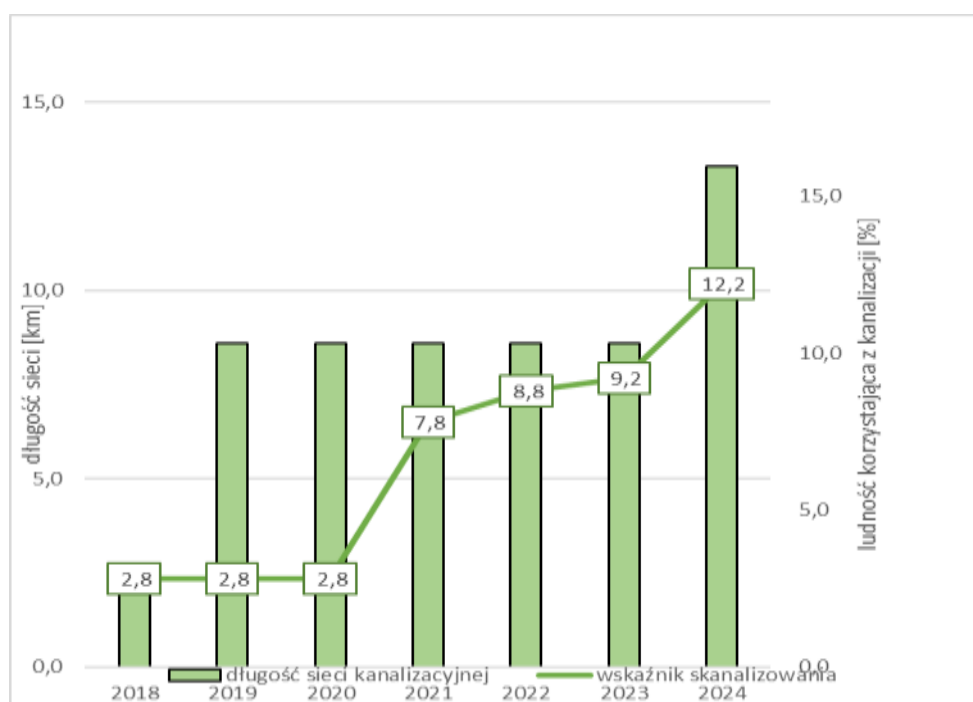
Lp.	Parametr	Jednostka	2018	2019	2020	2021	2022	2023	2024
1	Sieć rozdzielcza na 100 km ²	km	48,2	48,6	48,6	48,6	85,1	85,3	86,6
2	Ilość przyłączy	szt.	1 010	1 017	1 027	1 044	1 054	1 071	1079
3	Liczba mieszkańców korzystająca z sieci wodociągowej	osoba	5 055	5 036	4 897	4 843	4 806	4 799	4740
4	Woda dostarczana gospodarstwom domowym	dam ³	170,3	166,4	164,6	163	157,6	148,3	149,4

Źródło: Opracowanie własne na podstawie danych GUS

5.7.2. SIEĆ KANALIZACYJNA

Sieć kanalizacyjna na terenie gminy Domaniów jest słabo rozwinięta, jej długość wynosi 13,30 km, a odsetek mieszkańców mających dostęp do kanalizacji w 2024 roku wyniósł 12,2 %²⁵.

Długość sieci kanalizacyjnej oraz wskaźnik skanalizowania na terenie gminy Domaniów w latach 2017–2024 przedstawia poniży wykres.



Wykres 8. Długość sieci kanalizacyjnej oraz wskaźnik skanalizowania gminy Domaniów w latach 2018–2024

Źródło: Opracowanie własne na podstawie danych GUS

²⁵ Bank Danych Lokalnych, GUS

Na terenie gminy nie funkcjonuje oczyszczalnia ścieków komunalnych. Siecią kanalizacyjną w gminie Domaniów zajmuje się Zakład Gospodarki Komunalnej Sp. z o.o. To właśnie ta jednostka odpowiada za zarządzanie, administrowanie i bieżące utrzymanie infrastruktury kanalizacyjnej na terenie gminy. Ścieki w gminie Domaniów obecnie odprowadzane są do oczyszczalni ścieków w Wierzbnie.

Gospodarstwa, które nie korzystają z sieci kanalizacyjnej gromadzą ścieki w bezodpływowych zbiornikach na nieczystości ciekłe (szamba). Zbiorniki te są oczyszczane przez prywatne, uprawnione podmioty gospodarcze. W 2024 roku było 608 bezodpływowych zbiorników na nieczystości ciekłe (szamb). Na terenie gminy Domaniów funkcjonują przydomowe oczyszczalnie ścieków tam, gdzie budowa kanalizacji jest ekonomicznie nieuzasadniona. Na koniec 2024 roku na terenie gminy ich liczba wyniosła 103²⁶.

5.7.3. JAKOŚĆ WÓD POWIERZCHNIOWYCH

Ocenę stanu wód powierzchniowych (rzek, jezior, wód przejściowych i przybrzeżnych) wykonuje się w odniesieniu do jednolitych części wód, na podstawie wyników Państwowego Monitoringu Środowiska i prezentuje poprzez ocenę stanu ekologicznego, stanu chemicznego i ocenę stanu JCWP.

Obowiązek badania i oceny jakości wód powierzchniowych w ramach wyników Państwowego Monitoringu Środowiska (PMS) wynika z art. 349 ustawy z dnia 20 lipca 2017 r. *Prawo wodne* (t.j. Dz. U. z 2025 r. poz. 960). Jednolite części wód powierzchniowych dzieli się na naturalne, dla których określa się stan ekologiczny i stan chemiczny oraz na sztuczne (powstałe w wyniku działalności człowieka) i silnie zmienione (ich charakter został w znacznym stopniu zmieniony w następstwie fizycznych przeobrażeń, będących wynikiem działalności człowieka), dla których określa się potencjał ekologiczny i stan chemiczny. Stan ekologiczny/potencjał ekologiczny, jest określeniem jakości struktury i funkcjonowania ekosystemu wód powierzchniowych, sklasyfikowanej na podstawie wyników badań elementów biologicznych oraz wspierających je wskaźników fizykochemicznych i hydromorfologicznych. Stan ekologiczny jednolitych części wód powierzchniowych klasyfikuje się poprzez nadanie jednolitej części wód jednej z pięciu klas jakości.

²⁶ Bank Danych Lokalnych, GUS

Tabela 9. Stan ekologiczny jednolitych części wód powierzchniowych

Lp.	Klasa jakości	Stan ekologiczny Potencjał ekologiczny
1	I	Bardzo dobry
2	II	Dobry
3	III	Umiarkowany
4	IV	Słaby
5	V	Zły

Źródło: opracowanie własne na podstawie GIOŚ

O przypisaniu ocenianej jednolitej części wód powierzchniowych decydują wyniki klasyfikacji poszczególnych elementów biologicznych, przy czym obowiązuje zasada, że klasa stanu/potencjału ekologicznego odpowiada klasie najgorszego elementu biologicznego.

Klasyfikacji stanu chemicznego jednolitych części wód powierzchniowych dokonuje się na podstawie analizy wyników pomiarów zanieczyszczeń chemicznych, w tym tzw. substancji priorytetowych. Podstawą analizy jest porównanie uzyskanych wyników ze środowiskowymi normami jakości.

Stan jednolitej części wód ocenia się poprzez porównanie wyników klasyfikacji stanu/potencjału ekologicznego i stanu chemicznego. Jednolita część wód może być oceniona jako będąca w „dobrym stanie”, jeśli jednocześnie jej stan/potencjał ekologiczny jest sklasyfikowany przynajmniej jako dobry, a stan chemiczny sklasyfikowany jest jako „dobry”. W pozostałych przypadkach, tj., gdy stan chemiczny jest sklasyfikowany jako „poniżej dobrego” lub stan/potencjał ekologiczny sklasyfikowano jako „umiarkowany”, „słaby”, bądź „zły”, jednolitą część wód ocenia się jako będącą w złym stanie.

Gmina Domaniów leży w granicach Jednolitych Części Wód Powierzchniowych (rys. 4), są to:

- RW6000091334899 Zielona,
- RW600009133452 Witówka,
- RW600009133669 Żurawka.

W ramach Państwowego Monitoringu Środowiska właściwy organ Inspekcji Ochrony Środowiska dokonuje badania i oceny jakości wód powierzchniowych. Wyniki dla JCWP w obszarze gminy Domaniów przedstawia poniższa tabela.

Tabela 10. Klasyfikacja stanu czystości jednolitych części wód powierzchniowych na terenie gminy Domaniów

Lp.	Kod JCWP	Nazwa JCWP	Stan ekologiczny	Stan chemiczny	Ocena
1	RW6000091334899	Zielona	zły stan ekologiczny	stan chemiczny poniżej dobrego	zły stan wód
2	RW600009133452	Witówka	-	stan chemiczny dobry	zagrożona
3	RW600009133669	Żurawka	umiarkowany potencjał ekologiczny	-	zły stan wód

Źródło: opracowanie własne na podstawie oceny stanu GIOŚ 2014-2019 i oceny eksperckiej (wg klasyfikacji obowiązującej od 1 stycznia 2022 r.)

5.7.4. JAKOŚĆ WÓD PODZIEMNYCH

Celem monitoringu jakości wód podziemnych jest dostarczenie informacji o stanie chemicznym wód podziemnych, śledzenie jego zmian oraz sygnalizacja zagrożeń w skali kraju, na potrzeby zarządzania zasobami wód podziemnych i oceny skuteczności podejmowanych działań ochronnych (Program PMŚ). Monitoring wód podziemnych jest w Polsce prowadzony w sieciach: krajowej, regionalnych i lokalnych.

Oceny stanu chemicznego JCWPd w punktach badawczych dokonuje się na podstawie rozporządzenia Ministra Gospodarki Morskiej i Żeglugi Śródlądowej z dnia 11 października 2019 r. w sprawie kryteriów i sposobu oceny stanu jednolitych części wód podziemnych (Dz.U. 2019 poz. 2148), które wyróżnia pięć klas jakości wód:

Tabela 11. Stan ekologiczny jednolitych części wód podziemnych

Lp.	Klasa jakości	Jakość wód
1	I	Wody bardzo dobrej jakości
2	II	Wody dobrej jakości
3	III	Wody zadowalającej jakości
4	IV	Wody niezadowalającej jakości
5	V	Wody złej jakości

Źródło: opracowanie własne na podstawie rozporządzenia.

Monitoring jakości wód podziemnych w ramach sieci krajowej realizowany był przez Państwowy Instytut Geologiczny (PIG) – Państwowy Instytut Badawczy na zlecenie Głównego Inspektora Ochrony Środowiska. Badania chemizmu wód podziemnych wykonywane były zgodnie z „Programem Państwowego Monitoringu Środowiska na lata 2016-2020”.

Gmina Domaniów położona jest w obszarze dwóch jednolitych częściach wód podziemnych. Punkty pomiarowe JCWPD nr 108 i nr 109 znajdowały się poza terenem powiatu

oławskiego w powiecie strzelińskim i miały wody niezadawalającej jakości. Położenie gminy Domaniów na tle JCWPd nr 108 i 109 przedstawia rysunek 5.

5.7.5. ZAGADNIENIA HORYZONTALNE

ADAPTACJA DO ZMIAN KLIMATU
<ul style="list-style-type: none">– wprowadzanie nowych technologii ograniczających zużycie wody,– uszczelnianie sieci wodociągowych– budowa sieci kanalizacyjnej– budowa biologicznej oczyszczalni ścieków,– budowa kanalizacji deszczowej.
NADZWYCZAJNE ZAGROŻENIA ŚRODOWISKA
<ul style="list-style-type: none">– wzrost liczby zbiorników bezodpływowych.– brak budowy sieci kanalizacyjnej.
DZIAŁANIA EDUKACYJNE
<ul style="list-style-type: none">– realizacja działań edukacyjnych (szkoleń, akcji informacyjnych, spotkań z ekspertami itp.) w zakresie prowadzenia racjonalnej gospodarki wodno-ściekowej gospodarstwach domowych i w zakładach przemysłowych.
MONITORING ŚRODOWISKA
<ul style="list-style-type: none">– prowadzący zakłady wodociągowe są zobowiązani do wykonania systematycznych badań jakości wody. Ponadto WIOŚ w ramach bieżącej działalności prowadzi kontrole przedsięwzięć w zakresie gospodarki wodno-ściekowej.

5.7.6. PODSUMOWANIE

Sieć wodociągowa na terenie gminy Domaniów ma długość 86,00 km i korzysta z niej 99,0% ogółu ludności. Sieć kanalizacyjna w gminie jest dobrze rozwinięta i stanowi 16,30 km. Korzysta z niej 12,2 % ludności. Na terenie gminy nie funkcjonuje oczyszczalnia ścieków komunalnych. W 2024 roku na terenie gminy było 608 bezodpływowych zbiorników na nieczystości ciekłe (szamb) i 103 przydomowych oczyszczalni ścieków. Ocena jednolitych części wód powierzchniowych znajdujących się na terenie gminy Domaniów nie jest zadowalająca. Głównym źródłem zanieczyszczeń wód są czynniki antropogeniczne wiążące się przede wszystkim z niewłaściwym prowadzeniem działalności gospodarczo-bytowej oraz wciąż niedostateczne uregulowanie gospodarki wodno-ściekowej. Nieoczyszczone ścieki odprowadzone są często do nieuszczelnionych szamb, stanowiąc poważne źródło zanieczyszczenia wód podziemnych i powierzchniowych. Jakość wód podziemnych jest niezadawalająca (klasa IV).

5.7.7. ANALIZA SWOT

MOCNE STRONY (S)	SŁABE STRONY (W)
<ul style="list-style-type: none"> – rosnąca świadomość społeczna dotycząca zachowania i ochrony zasobów wodnych, – wysoki stopień zwodociągowania gminy, 	<ul style="list-style-type: none"> – niezadowalający stan wód powierzchniowych i podziemnych, – wrzucanie do kanalizacji odpadów, – wylwanie przez mieszkańców ścieków do rowów, – sieć kanalizacyjna słabo rozwinięta, – korzystanie przez mieszkańców ze zbiorników bezodpływowych. – tendencja wzrostowa zużycia wody w przeliczeniu na 1 mieszkańca,
SZANSE (O)	ZAGROŻENIA (T)
<ul style="list-style-type: none"> – dofinansowania na inwestycje związane z gospodarką wodno-ściekową, – rozbudowa infrastruktury kanalizacyjnej, – zmniejszenie liczby zbiorników bezodpływowych, – budowa przydomowych oczyszczalni ścieków, – inwentaryzacja oraz kontrola szczelności zbiorników bezodpływowych. 	<ul style="list-style-type: none"> – awarie przestarzałych bezodpływowych zbiorników (szamb) co może spowodować przedostanie się zanieczyszczeń do wód gruntowych, – brak funduszy na inwestycje związane z ochroną wód, – rozporozszona zabudowa.

5.8. GOSPODARKA ODPADAMI I ZAPOBIEGANIE POWSTAWANIU ODPADÓW

Zasady funkcjonowania gminnego systemu gospodarki odpadami komunalnymi określają szczegółowo akty prawa miejscowego. Zgodnie z podjętymi uchwałami oraz prawem powszechnie obowiązującym na terenie RP, właściciele nieruchomości z terenu gminy obowiązani są zbierać odpady w sposób selektywny.

Gospodarka odpadami komunalnymi na terenie gminy Domaniów realizowana jest zgodnie z wymaganiami ustawy z dnia 13 września 1996 r. o utrzymaniu czystości i porządku w gminach. Zgodnie z jej zapisami podmiot odbierający odpady komunalne jest zobowiązany do przekazywania odebranych od właściciela nieruchomości niesegregowanych odpadów komunalnych bezpośrednio do instalacji komunalnej.

Na terenie gminy źródłami odpadów komunalnych są gospodarstwa domowe oraz obiekty infrastruktury handlowej, usługowej, szkolnictwa, obiekty turystyczne. Odbiorem oraz transportem odpadów komunalnych z nieruchomości zamieszkałych oraz niezamieszkałych w roku 2024 zajmował się Zakład Gospodarki Komunalnej spółka zo. o. w Domaniowie.

Odpady od mieszkańców odbierane są w systemie selektywnej zbiórki, obejmującym pięć podstawowych frakcji:

- papier,
- szkło,
- tworzywa sztuczne i metale,
- bioodpady,
- odpady zmieszane (resztkowe).

Stacjonarny Punkt Selektywnej Zbiórki Odpadów Komunalnych dla mieszkańców gminy Domaniów zlokalizowany jest w Godzikowicach, ul. Stalowa 12,55-200 Oława.

Przeterminowane i zbędne leki każdy mieszkaniec gminy Domaniów może zutylizować wrzucając je do specjalnie oznakowanych pojemników, które znajdują się w Ośrodku Zdrowia w Wierzbnie i Urzędzie Gminy Domaniów²⁷.

Tabela 12. Odpady odbierane z nieruchomości z rozbiem na poszczególne frakcje

Lp.	Nazwa odpadów	Kod odpadów	Masa odebranych odpadów komunalnych [Mg]
1	Niesegregowane (zmieszane) odpady komunalne	20 03 01	989,48
2	Odpady ulegające biodegradacji	20 02 01	612,54
3	Opakowania ze szkła	15 01 07	112,92
4	Tworzywa sztuczne i metale	15 01 06	166,02
5	Opakowania z papieru i tektury	15 01 01	39,16
6	Inne odpady nieulegające biodegradacji	20 02 03	3,92

Źródło: Analiza stanu gospodarki odpadami komunalnymi na terenie gminy Domaniów za 2024 rok

W 2024 roku z nieruchomości zamieszkałych i niezamieszkałych w terenie gminy Domaniów odebranych zostało 1 924,04Mg odpadów komunalnych.

Z terenu gminy w latach 2022-2023 udało się usunąć następującą ilość azbestu:

- 2022 –35,896 Mg,
- 2023 –50,124 Mg.

Głównym problemem gospodarki odpadami na terenie gminy Domaniów jest niezłożenie deklaracji przez część mieszkańców, niewłaściwa segregacja odpadów, ich nielegalne składowanie oraz systematycznie rosnące koszty obsługi systemu²⁸.

²⁷ Urząd Gminy Domaniów

²⁸ Analiza stanu gospodarki odpadami komunalnymi na terenie gminy Domaniów za 2024 rok

5.8.1. ZAGADNIENIA HORYZONTALNE

ADAPTACJA DO ZMIAN KLIMATU

- lokalizowanie obiektów gospodarki odpadami (np. składowisk, PSZOK-ów, magazynów odpadów) w oddaleniu od terenów zagrożonych podtopieniami, i osuwiskami, będącymi następstwami kumulacji zmian klimatycznych.

NADZWYCZAJNE ZAGROŻENIA ŚRODOWISKA

- głównym zagrożeniem jest możliwość wybuchu pożaru samych odpadów, czy to komunalnych czy przemysłowych. W wyniku pożaru będą się uwalniały do atmosfery bardzo toksyczne substancje z palącego się biogazu oraz odpadów tworzyw sztucznych.

DZIAŁANIA EDUKACYJNE

- prowadzenie działalności edukacyjnej zarówno mieszkańców, jak i podmiotów gospodarczych w zakresie ograniczania powstawania odpadów, właściwego postępowania z odpadami, selektywnego zbierania odpadów oraz racjonalnego wykorzystania wody i energii.

MONITORING ŚRODOWISKA

- w kontekście odpadów komunalnych konieczne jest monitorowanie osiągniętych poziomów recyklingu i odzysku odpadów celem dostosowywania lokalnych, gminnych systemów gospodarowania odpadami komunalnymi.

5.8.2. PODSUMOWANIE

Gospodarka odpadami w gminie Domaniów funkcjonuje prawidłowo. Odpady komunalne wywożone są aktualnie na składowisko poza terenami gminy. Obecnie dla mieszkańców gminy funkcjonuje stacjonarny punkt selektywnej zbiórki odpadów komunalnych zlokalizowany w Godzikowicach, ul. Stalowa 12,55-200 Oława. Gmina osiągnęła wszystkie wymagane ustawowo poziomy recyklingu i ograniczenia masy odpadów. Należy oczekiwać, że poprzez wzrost świadomości mieszkańców w kolejnych latach nastąpi jeszcze większy wzrost recyklingu i odzysku odpadów. Z terenu gminy Domaniów w każdym roku sukcesywnie usuwane są wyroby zawierające azbest.

5.8.3. ANALIZA SWOT

MOCNE STRONY (S)	SŁABE STRONY (W)
<ul style="list-style-type: none"> – umożliwienie wszystkim mieszkańcom gminy selektywnego zbierania odpadów, – ciągły wzrost ilości odpadów zbieranych selektywnie, – udostępniony PSZOK dla mieszkańców w innej gminie, – realizacja programu usuwania azbestu, 	<ul style="list-style-type: none"> – nielegalne składowiska odpadów, – zgłaszane przypadki braku segregacji, – konieczność zwiększenia świadomości mieszkańców w temacie gospodarki odpadami, – brak PSZOK na terenie gminy.
SZANSE (O)	ZAGROŻENIA (T)
<ul style="list-style-type: none"> – wsparcie działań podmiotów zajmujących się gospodarowaniem odpadami, – eliminacja nielegalnego składowania odpadów, – budowa punktu selektywnej zbiórki odpadów, – zmniejszenie ilości wytwarzanych odpadów zmieszanych. 	<ul style="list-style-type: none"> – palenie odpadów w gospodarstwach domowych, – nielegalne pozbywanie się odpadów, – nieprawidłowa segregacja odpadów, – brak środków finansowania na usuwanie azbestu.

5.9. ZAGROŻENIA HAŁASEM

Hałas definiowany jest jako dźwięk niepożądany lub szkodliwy dla zdrowia ludzkiego. Szkodliwość lub uciążliwość hałasu zależy od natężenia, częstotliwości, charakteru zmian w czasie, długotrwałości działania oraz zawartości składowych niesłyszalnych, a także od takich cech odbiorcy jak: stan zdrowia, nastrój, wiek.

W zależności od miejsca występowania i źródła rozróżnia się hałas:

- komunikacyjny (drogowy, kolejowy i lotniczy),
- przemysłowy,
- osiedlowy,
- domowy.

Ocena stanu akustycznego środowiska prowadzona jest w ramach Państwowego Monitoringu Środowiska. Ochrona przed hałasem polega na zapewnieniu jak najlepszego stanu akustycznego środowiska, a realizowana jest przez instrumenty planowania przestrzennego oraz instrumenty ochrony środowiska. Dokonywane pomiary i oceny mają umożliwiać wyznaczanie obszarów o ponad normatywnym poziomie hałasu, na których należy skoncentrować działania naprawcze.

Głównym źródłem hałasu na terenie gminy Domaniów jest przede wszystkim ruch kołowy. Do głównych szlaków komunikacyjnych przebiegających przez teren gminy oraz powodujących podstawowe źródło hałasu należy:

- autostrada A4,
- droga wojewódzka nr 346,
- droga wojewódzka nr 396
- drogi powiatowe,
- drogi gminne.

Rosnące natężenie ruchu powoduje coraz większą presję na środowisko. Wieloletnie badania wskazują na zwiększanie się obszarów poddanych nadmiernemu oddziaływaniu hałasu i niepokojące zmniejszanie powierzchni terenów o korzystnych warunkach akustycznych. Na poziom hałasu drogowego ma wpływ szereg czynników związanych z ruchem pojazdów i parametrami drogi. Do najważniejszych z nich należą:

- natężenie ruchu związane bezpośrednio ze znaczeniem drogi w układzie komunikacyjnym,
- struktura ruchu (udział pojazdów ciężkich i hałaśliwych),
- średnia prędkość pojazdów i ich stan techniczny,
- płynność ruchu,
- rodzaj i stan nawierzchni.

W przypadku hałasów drogowych i kolejowych obowiązujące obecnie wartości wskaźników wynoszą²⁹:

- 65 dB w porze dziennej i 56 dB w porze nocnej dla zabudowy mieszkaniowej wielorodzinnej, zabudowy mieszkaniowo-usługowej i zabudowy zagrodowej,
- 61 dB w porze dziennej i 56 dB w porze nocnej dla terenów zabudowy mieszkaniowej jednorodzinnej.

Należy podkreślić, iż przyjęte wartości dopuszczalne stanowią kompromis pomiędzy realnymi możliwościami ograniczania emisji i propagacji hałasu, a potrzebą komfortu akustycznego, w związku z czym ich zachowanie nie gwarantuje całkowitej eliminacji uciążliwości akustycznych.

²⁹ Rozporządzenie Ministra Środowiska z dnia 29 lipca 2007 r. w sprawie dopuszczalnych poziomów hałasu w środowisku (Dz.U. z 2014 r., poz. 112)

Tabela 13. Poziomy dźwięku w środowisku określone przez wskaźnik L_{DWN}^{30} – powiat oławski

Poziom dźwięku w środowisku	Wskaźnik L_{DWN}				
	55 – 60 dB	60 – 65 dB	65 – 70 dB	70 – 75 dB	> 75 dB
Powierzchnia obszarów zagrożonych w danym zakresie [km ²]	10,383	7,634	4,347	2,150	1,796
Liczba lokali mieszkalnych narażonych na hałas w danym zakresie przy najbardziej narażonej na hałas elewacji [szt.]	700	400	300	200	0
Liczba mieszkańców narażonych na hałas w danym zakresie przy najbardziej narażonej na hałas elewacji [os.]	1800	1200	800	500	100

Źródło: *Mapy akustyczne dla dróg krajowych o ruchu powyżej 3 000 000 pojazdów rocznie, województwo dolnośląskie, 2018 r. GDDKiA*

Tabela 14. Poziomy dźwięku w środowisku określone przez wskaźnik L_N^{31} – powiat oławski

Poziom dźwięku w środowisku	Wskaźnik L_N				
	55 – 60 dB	60 – 65 dB	65 – 70 dB	70 – 75 dB	> 75 dB
Powierzchnia obszarów zagrożonych w danym zakresie [km ²]	9,850	6,660	3,360	1,700	1,140
Liczba lokali mieszkalnych narażonych na hałas w danym zakresie przy najbardziej narażonej na hałas elewacji [szt.]	700	500	400	200	100
Liczba mieszkańców narażonych na hałas w danym zakresie przy najbardziej narażonej na hałas elewacji [os.]	1800	1200	1000	600	100

Źródło: *Mapy akustyczne dla dróg krajowych o ruchu powyżej 3 000 000 pojazdów rocznie, województwo dolnośląskie, 2018 r. GDDKiA*

Z analiz przeprowadzonych przez GDDKiA w 2018 r. w opracowaniu pn. „Mapy akustyczne dla dróg krajowych o ruchu powyżej 3 000 000 pojazdów rocznie, województwo dolnośląskie”, wynika, że nie zostały przekroczone wartości dopuszczalne wskaźnika L_{DWN} i L_N w powiecie oławskim.

Ponadto przedsiębiorstwa, zakłady i osoby fizyczne prowadzące działalność gospodarczą na obszarze gminy Domaniów kształtują klimat akustyczny w swoim otoczeniu. Na analizowanym obszarze działalność prowadzi wiele średnich i mniejszych przedsiębiorstw i to one stanowią źródło niekontrolowanej emisji hałasu. Natomiast większe przedsiębiorstwa posiadające uregulowany stan prawny czynią starania w kierunku zmniejszenia lub

³⁰ L_{DWN} – długookresowy średni poziom dźwięku A (wskaźnik hałasu dla pory dziennej, wieczornej i nocnej)

³¹ L_N – długookresowy średni poziom dźwięku A (wskaźnik hałasu dla pory nocnej)

całkowitego wyeliminowania uciążliwości związanych z ich działalnością. Działanie zakładów nie powinno powodować przekroczenia standardów, jakości środowiska i dopuszczalnych poziomów hałasu w środowisku poza teren, do którego prowadzący instalacji ma tytuł prawny.

Potencjalnym źródłem emisji hałasu w środowisku mogą być także zakłady przemysłowe. Starosta Powiatu Oławskiego nie wydał decyzji na terenie gminy Domaniów określających dopuszczalne poziomy hałasu w środowisku³².

5.9.1. ZAGADNIENIA HORYZONTALNE

ADAPTACJA DO ZMIAN KLIMATU

- wiązać się będzie ze wzrostem temperatury, przez co zwiększy się liczba urządzeń klimatyzacyjnych i chłodniczych. W zwartej zabudowie lub nowych budynkach wielorodzinnych może powodować nadmierną emisję hałasu. Ograniczenie tego zjawiska polegać może na odpowiednim planowaniu przestrzeni (zieleń publiczna, zbiorniki wodne).

NADZWYCZAJNE ZAGROŻENIA ŚRODOWISKA

- w związku z wzrostem negatywnych czynników związanych z emisją hałasu należy przewidzieć podjęcie działań zmierzających do ograniczenia emisji hałasu poprzez: wykorzystywanie cichych nawierzchni na terenach zabudowanych, a w uzasadnionych przypadkach wprowadzenie również ograniczeń prędkości i wagi pojazdów na obszarach zabudowanych, wprowadzanie zieleni izolacyjnej w obrębie pasów drogowych, zapewnienie właściwej organizacji ruchu, wprowadzenie rozwiązań zapisanych w miejscowych planach zagospodarowania przestrzennego.

DZIAŁANIA EDUKACYJNE

- prowadzenie edukacji ekologicznej w zakresie klimatu akustycznego,
- promowanie transportu zbiorowego i rowerowego,
- promowanie wśród przedsiębiorców technologii o obniżonej hałaśliwości

MONITORING ŚRODOWISKA

- w ramach funkcjonowania monitoringu środowiska przyrodniczego w zakresie stanu akustycznego GIOŚ wykonuje pomiary, badania i analizy na terenie całego województwa dolnośląskiego.

5.9.2. PODSUMOWANIE

Monitoring hałasu przeprowadzony na terenie województwa dolnośląskiego wykazał, że hałas komunikacyjny, podobnie jak w poprzednich latach, jest jednym z największych zagrożeń i głównych uciążliwości dla ludności. W gminie Domaniów w szczególności hałas komunikacyjny uciążliwy jest dla mieszkańców, których posesje znajdują się w bliskiej

³² Urząd Gminy Domaniów

odległości od autostrady, dróg wojewódzkich, powiatowych i gminnych. Na terenie gminy w ostatnich latach nie znajdował się punkt pomiarowy hałasu – wartości określone są dla powiatu oławskiego.

Należy jednak pamiętać, iż specyfika gminy Domaniów wskazuje na mniejsze ryzyko zagrożenia hałasem niż ma to miejsce w wybranych do przeprowadzania badań punktach, które położone są przeważnie przy głównych drogach w miastach. Teren gminy stanowi bowiem obszar o charakterze typowo wiejskim. Lokalne źródła hałasu na terenie gminy stanowią także drobne zakłady usługowe, obiekty użyteczności publicznej oraz sezonowo maszyny rolnicze pracujące na polach.

Monitoring hałasu przeprowadzony na terenie województwa dolnośląskiego wykazał, że hałas komunikacyjny, podobnie jak w poprzednich latach, jest jednym z największych zagrożeń i głównych uciążliwości dla ludności. W gminie Domaniów w szczególności hałas komunikacyjny uciążliwy jest dla mieszkańców, których posesje znajdują się w bliskiej odległości od autostrady, dróg wojewódzkich, powiatowych i gminnych. Na terenie gminy w ostatnich latach nie znajdował się punkt pomiarowy hałasu – wartości określone są dla powiatu oławskiego.

Należy jednak pamiętać, iż specyfika gminy Domaniów wskazuje na mniejsze ryzyko zagrożenia hałasem niż ma to miejsce w wybranych do przeprowadzania badań punktach, które położone są przeważnie przy głównych drogach w miastach. Teren gminy stanowi bowiem obszar o charakterze typowo wiejskim. Lokalne źródła hałasu na terenie gminy stanowią także drobne zakłady usługowe, obiekty użyteczności publicznej oraz sezonowo maszyny rolnicze pracujące na polach.

5.9.3. ANALIZA SWOT

MOCNE STRONY (S)	SŁABE STRONY (W)
<ul style="list-style-type: none">– wiejski charakter gminy wskazujący na mniejsze zagrożenie hałasem niż w przypadku ośrodków miejskich,– stale remontowane i modernizowane drogi gminne i powiatowe.	<ul style="list-style-type: none">– potencjalne przekroczenia poziomu hałasu wzdłuż szlaków komunikacyjnych,– brak punktu monitoringu poziomu hałasu komunikacyjnego.
SZANSE (O)	ZAGROŻENIA (T)

<ul style="list-style-type: none">– poprawa stanu technicznego dróg na terenie gminy,– popularyzacja komunikacji rowerowej,– dostępność technik i technologii ograniczania emisji hałasu do środowiska i jego tłumienia,– zwiększenie ilości punktów kontrolnych oraz częstotliwości pomiarów prowadzonych przez GIOŚ.	<ul style="list-style-type: none">– niekontrolowany rozwój ruchu drogowego,– stale zwiększająca się liczba osób narażona na ponadnormatywny hałas,– rozwój ruchu drogowego,– zły stan techniczny pojazdów.
---	---

5.10. POLA ELEKTROMAGNETYCZNE

Intensywność oddziaływania promieniowania elektromagnetycznego na żywe komórki zależy od jego mocy (im większa moc, tym silniejsze promieniowanie) i odległości od źródła (wraz z odległością natężenie emitowanego pola słabnie).

Znaczące oddziaływanie na środowisko pól elektromagnetycznych występuje:

- w paśmie 50 Hz od sieci i urządzeń energetycznych,
- w paśmie od 300 MHz do 40000 MHz od urządzeń radiokomunikacyjnych, radiolokacyjnych i radionawigacyjnych. Największy udział mają stacje bazowe telefonii komórkowej ze swoimi antenami sektorowymi i antenami radiolinii (antena sektorowa służy do komunikacji z telefonem komórkowym, natomiast antena radiolinii służy do komunikacji między stacjami bazowymi).

Pola elektromagnetyczne stanowią stały i istotny czynnik oddziałujący na organizm ludzki. Naturalne i sztuczne pola elektromagnetyczne towarzyszą człowiekowi wszędzie – w miejscu zamieszkania, w pracy, w podróży, a ich coraz bardziej intensywne występowanie jest konsekwencją rozwoju techniki. W ostatnim czasie wraz ze wzrostem ilości urządzeń emitujących pole elektromagnetyczne, wzrasta również zainteresowanie tym tematem.

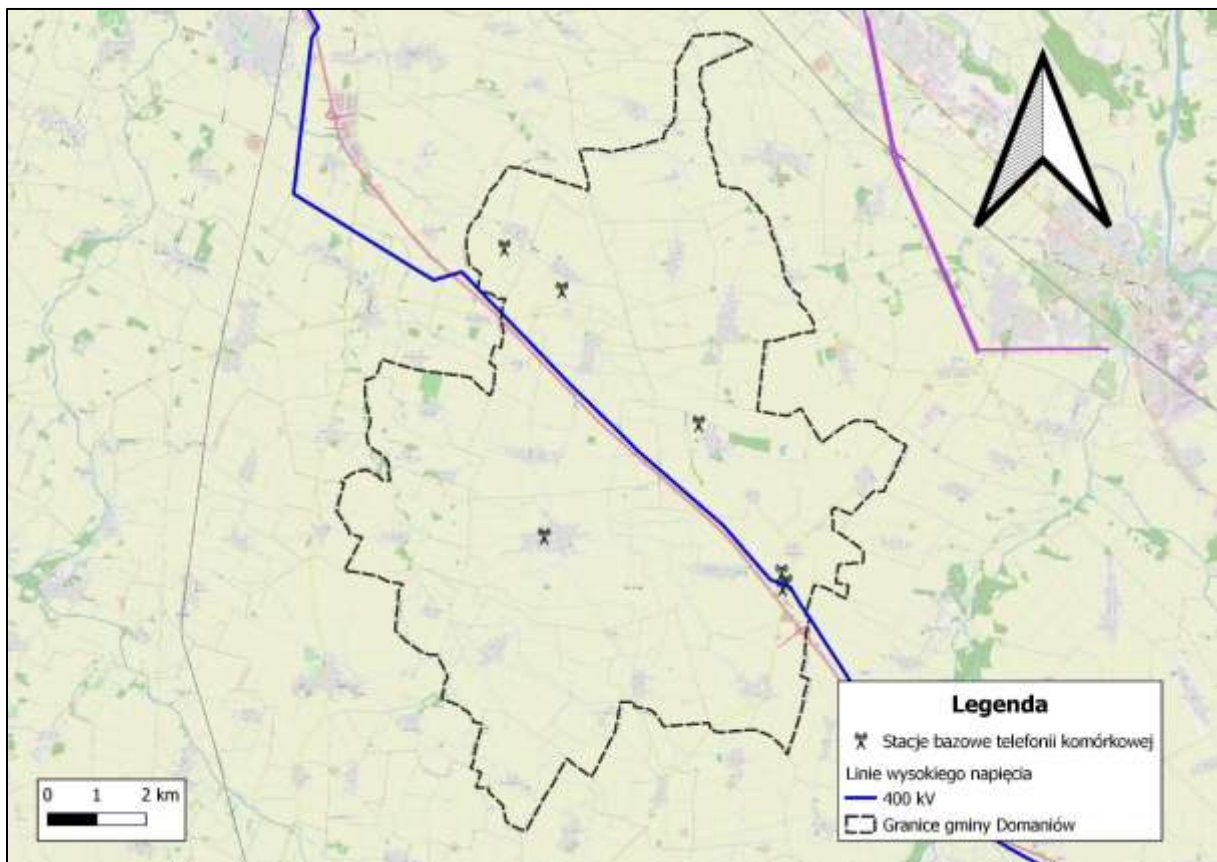
Do najważniejszych źródeł promieniowania należą:

- stacje i linie energetyczne,
- nadajniki radiowe i telewizyjne oraz CB-radio i radiostacje amatorskie,
- stacje bazowe telefonii komórkowej,
- wojskowe i cywilne urządzenia radionawigacji i radiolokacji,
- urządzenia powszechnego użytku: kuchenki mikrofalowe, monitory, aparaty komórkowe itp.

Największe oddziaływanie w postaci promieniowania niejonizującego wykazują linie elektroenergetyczne wysokich napięć. Ich występowanie wymaga określenia stref ochronnych, zależnych od natężenia pola elektrycznego. Pod liniami o napięciu 110-400 kV może występować II strefa ochronna z zakazem lokalizacji budynków mieszkalnych.

Przez teren gminy przebiega linia elektroenergetyczna wysokiego napięcia – 400kV (relacji Dobrzeń – Pasikowice/Wrocław).

Przebieg linii energetycznych oraz lokalizacja stacji bazowych została przedstawiona na poniższym rysunku.



Rysunek 8. Lokalizacja stacji bazowych telefonii komórkowej oraz linii energetycznej na tle gminy Domaniów
Źródło: Opracowanie własne na podstawie si2pem.gov.pl.

Ocenę oddziaływania pól elektromagnetycznych na środowisko przeprowadza się zgodnie z Ustawą Prawo Ochrony Środowiska w ramach Państwowego Monitoringu Środowiska na podstawie badań monitoringowych oraz informacji o źródłach emitujących pola. W ramach monitoringu Główny Inspektorat Ochrony Środowiska prowadzi okresowe badania kontrolne poziomów pól w środowisku na podstawie których między innymi ma prowadzić rejestr zawierający informację o terenach, na których stwierdzono przekroczenie dopuszczalnych poziomów pól elektromagnetycznych w środowisku.

W gminie Domaniów prowadzono pomiary poziomu pól elektromagnetycznych w ramach monitoringu GIOŚ w roku 2024.

Tabela 15. Wyniki pomiarów monitoringu pól elektromagnetycznych w gminie Domaniów

Lp.	Gmina	Adres	Parametr pomiaru	Wynik pomiaru [V/m]	Niepewność pomiaru [V/m]	Średnia dla obszaru [V/m]
1	Domaniów	Brzezimierz	Składowa elektryczna 3[MHz]-300[GHz]	<0,3	0,42	0,33

Źródło: Główny Inspektorat Ochrony Środowiska

Na podstawie przeprowadzonych pomiarów nie stwierdzono na terenie gminy Domaniów obszarów z przekroczeniami dopuszczalnych poziomów pól elektromagnetycznych w środowisku.

5.10.1. ZAGADNIENIA HORYZONTALNE

ADAPTACJA DO ZMIAN KLIMATU

- ekstremalne zjawiska pogodowe mogą doprowadzić do zwiększenia ryzyka uszkodzenia masztów telefonii komórkowej, linii elektroenergetycznych, transformatorów, co wpłynie na ograniczenia w dostawie energii elektrycznej do odbiorców. Ważna jest rozbudowa systemu energetycznego o instalacje kablowe.

NADZWYCZAJNE ZAGROŻENIA ŚRODOWISKA

- lokalizacja urządzeń wykluczająca zachodzenie na siebie obszarów oddziaływań silnych pól wytwarzanych przez sąsiednie źródła i utrzymanie urządzeń w dobrym stanie technicznym.

DZIAŁANIA EDUKACYJNE

- edukacja społeczeństwa (szkoły, zakłady produkcyjne, mieszkańcy) z zakresu oddziaływania i szkodliwości PEM.

MONITORING ŚRODOWISKA

- monitoring pól elektromagnetycznych prowadzi GIOŚ. Wyniki badań są publikowane przez inspekcję na bieżąco, corocznie.

5.10.2. PODSUMOWANIE

Promieniowanie elektromagnetyczne jest zanieczyszczeniem, którego oddziaływanie jest niezauważalne gołym okiem, a wpływ na człowieka nie jest dostatecznie rozpoznany. Na terenie gminy Domaniów były prowadzone badania pól elektromagnetycznych. Wyniki z gminy Domaniów nie wykazały przekroczeń wartości dopuszczalnych emisji fal

elektromagnetycznych pochodzących z ww. źródeł. Wynika z tego, że nie mają one negatywnego wpływu na człowieka.

5.10.3. ANALIZA SWOT

MOCNE STRONY (S)	SŁABE STRONY (W)
<ul style="list-style-type: none"> – Dotychczasowy poziom tła elektromagnetycznego nie powoduje znaczącego zagrożenia środowiska i ludności, – punkt pomiarowy pól elektromagnetycznych na terenie gminy. 	<ul style="list-style-type: none"> – nierozbudowany układ zewnętrznych sieciowych powiązań elektroenergetycznych, – niski poziom świadomości społecznej o zagrożeniach ze strony PEM.
SZANSE (O)	ZAGROŻENIA (T)
<ul style="list-style-type: none"> – racjonalny dobór lokalizacji powstających instalacji i urządzeń stanowiących źródła PEM. 	<ul style="list-style-type: none"> – możliwe przekroczenie w przyszłości dopuszczalnego poziomu w związku z rozwojem sieci elektromagnetycznych i zwiększoną liczbą urządzeń elektrycznych.

5.11. ZAGROŻENIA POWAŻNYMI AWARIAMI

Na terenie gminy Domaniów nie występuje zakład o dużym i o zwiększonym ryzyku wystąpienia awarii wymieniony w wykazie i rejestrze dotyczącym zakładów o dużym ryzyku wystąpienia poważnej awarii przemysłowej³³.

Potencjalnym źródłem poważnych awarii jest transport drogowy substancji niebezpiecznych, głównie paliw płynnych (LPG, benzyna, olej napędowy). Przypadki wystąpienia poważnych awarii mogą dotyczyć również wycieków substancji ropopochodnych w wyniku wypadków i kolizji drogowych.

5.11.1. ZAGADNIENIA HORYZONTALNE

ADAPTACJA DO ZMIAN KLIMATU
<ul style="list-style-type: none"> – ekstremalne zjawiska pogodowe mogą doprowadzić do uszkodzenia linii przesyłowych i dystrybucyjnych, a zatem ograniczenia w dostarczeniu energii do odbiorców, a także zakładów przemysłowych, co może doprowadzić do przerwania ich pracy, przegrzania układów technologicznych.
NADZWYCZAJNE ZAGROŻENIA ŚRODOWISKA

³³ Urząd Gminy Domaniów

- nadzwyczajne zagrożenia środowiska powstają wskutek wypadków i zdarzeń w czasie budowy i eksploatacji dróg i innych obiektów drogowych, w których biorą udział pojazdy przewożące substancje niebezpieczne, a które mogą spowodować m.in.: skażenie powietrza, wód, gleb oraz pożary.

DZIAŁANIA EDUKACYJNE

- prowadzenie działań edukacyjnych w zakresie właściwych zachowań w sytuacjach zagrożenia wśród mieszkańców gminy.

MONITORING ŚRODOWISKA

- stała współpraca z organami Państwowej Straży Pożarnej, Wojewodą oraz WIOŚ w zakresie prowadzenia kontroli występowania awarii.

5.11.2. PODSUMOWANIE

Na terenie gminy Domaniów nie znajduje się zakład o dużym i zwiększonym ryzyku wystąpienia awarii. Potencjalnym źródłem poważnych awarii jest również transport drogowy substancji niebezpiecznych.

5.11.3. ANALIZA SWOT

MOCNE STRONY (S)	SŁABE STRONY (W)
<ul style="list-style-type: none">– brak zakładu mogącego być źródłem powstania poważnej awarii na terenie gminy.	<ul style="list-style-type: none">– stacje paliw płynnych, które są potencjalnym źródłem zanieczyszczenia środowiska.
SZANSE (O)	ZAGROŻENIA (T)
<ul style="list-style-type: none">– edukacja społeczeństwa na wypadek wystąpienia zagrożenia,– szkolenie jednostek odpowiedzialnych za usuwanie skutków poważnych awarii.	<ul style="list-style-type: none">– transport towarów niebezpiecznych, głównie paliw płynnych.

6. PODSUMOWANIE EFEKTÓW REALIZACJI DOTYCHCZAS REALIZOWANYCH DZIAŁAŃ NA RZECZ OCHRONY ŚRODOWISKA

W celu zobrazowania efektów realizacji działań związanych z ochroną środowiska oraz oceny realizacji Programu Ochrony Środowiska jest właściwy system sprawozdawczości. W poniższej tabeli zestawiono wartości wybranych wskaźników stanu środowiska i zmian presji na środowisko, aby w przyszłości można było z łatwością określić trend zachodzących zmian, a w razie potrzeby wdrożyć działania naprawcze.

Tabela 16. Wskaźnik monitorowania efektów realizacji związanych z ochroną środowiska w gminie Domaniów

Lp.	Nazwa wskaźnika	Jedn.	Rok			Zmiana wartości wskaźnika ³⁴
			2018	2021	2024	
1.	Długość czynnej sieci wodociągowej	km	45,5	45,9	86,0	↑ 40,5
2.	Długość rozdzielczej sieci wodociągowej na 100 km ²	km	48,2	48,6	86,6	↑ 38,4
3.	Przyłącza wodociągowe prowadzące do budynków mieszkalnych i zbiorowego zamieszkania	szt.	1010	1044	1079	↑ 69
4.	Korzystający z instalacji sieci wodociągowej	%	97,5	97,6	99,0	↑ 1,5
5.	Zużycie wody na 1 mieszkańca	m ³	33,0	32,7	30,5	↓ 2,5
6.	Długość czynnej sieci kanalizacyjnej	km	2,3	8,6	13,3	↑ 11,0
7.	Przyłącza kanalizacyjne prowadzące do budynków mieszkalnych i zbiorowego zamieszkania	szt.	37	94	132	↑ 95
8.	Korzystający z instalacji sieci kanalizacyjnej	%	2,8	7,8	12,2	↑ 9,4
9.	Zbiorniki bezodpływowe	szt.	1 083	374	608	↓ 475
10.	Oczyszczalnie przydomowe	szt.	49	82	103	↑ 54
11.	Oczyszczalnie komunalne	szt.	1	1	1	-
12.	Ścieki oczyszczone w ciągu roku	dam ³	18,0	16,0	25,0	↑ 7
13.	Zmieszane odpady zebrane w ciągu roku	Mg	1 454,16	1 055,38	1 080,14	↓ 374,02
14.	Odpady zebrane selektywnie w relacji do ogółu odpadów	%	15,8	47,5	55,3	↑ 39,5
15.	Powierzchnia lasów	ha	38,39	38,39	37,56	↓ 0,83
16.	Lesistość	%	0,4	0,4	0,4	-

Źródło: Bank Danych Lokalnych GUS

³⁴ ↓ - spadek wartości wskaźnika, – - wartość niezmienna, ↑ - wzrost wartości wskaźnika

7. CELE PROGRAMU OCHRONY ŚRODOWISKA, ZADANIA I ICH FINANSOWANIE

Głównym celem opracowania Programu Ochrony Środowiska jest sprecyzowanie działań, jakie można przedsięwziąć w celu realizacji polityki ochrony środowiska. Program Ochrony Środowiska jest niezbędny do prawidłowego funkcjonowania systemu zarządzania ochroną środowiska na szczeblu miejskim. Stanowi pomost między konkretnymi działaniami, a dokumentami, które dotyczą ekologii. Po przeprowadzeniu analizy stanu środowiska w gminie Domaniów, wyznaczono cele oraz określono zadania, których realizacja przełoży się na poprawę stanu środowiska.

Ponadto kontynuowane będzie umieszczanie w aktach prawa miejscowego zapisów mających na celu ochronę środowiska. Przykładem takiego dokumentu jest Studium uwarunkowań i kierunków zagospodarowania przestrzennego gminy. Wyznaczane w nich kierunki zagospodarowania terenu oraz uwarunkowania, mające wpływ na ochronę środowiska to m.in.:

- zakaz wprowadzania nieoczyszczonych ścieków do gruntu oraz zakaz gromadzenia lub magazynowania wszelkich odpadów w miejscach do tego nieprzygotowanych,
- ograniczenie możliwości lokalizacji w pobliżu zabudowy mieszkaniowej nowych oraz rozbudowy istniejących obiektów uciążliwych, w tym mogących potencjalnie negatywnie oddziaływać na środowisko takich jak m.in.: fermy wielkopowierzchniowe lub zakłady przetwarzania odpadów przemysłowych,
- zakaz lokalizacji nowych oraz rozbudowy istniejących obiektów uciążliwych, tj. powodujących przekroczenia ustalonych przepisami odrębnymi standardów jakości środowiska,
- ograniczenie zmian naturalnego ukształtowania terenu,
- ograniczenie wycinki istniejących drzew i krzewów w zadrzewieniach, o ile nie jest ona bezpośrednio związana lokalizacją istniejącego lub przewidzianego niniejszym planem zainwestowania lub usuwaniem zagrożeń,
- zakaz zanieczyszczania, zasypywania i kanalizowania (z wyjątkiem przepustów pod drogami) istniejących cieków powierzchniowych,
- ograniczanie rozpraszania zabudowy poprzez wskazanie terenów jej rozwoju, w pierwszej kolejności w granicach wykształconych już pasów i skupisk zabudowy lub w ich sąsiedztwie,

- wypełnianie wolnych enklaw w pasmach istniejącej zabudowy zagrodowej i mieszkaniowej jednorodzinnej w celu odpowiedniego wykorzystania terenów już zurbanizowanych i stworzenia większej ich zwartości przestrzennej,
- wyposażanie terenów zabudowy mieszkaniowej co najmniej w sieci elektroenergetyczne i wodociągowe, a strefy koncentracji zabudowy mieszkaniowej - także w sieci kanalizacji sanitarnej,
- propagowanie odnawialnych źródeł energii, rekomendowanie stopniowego ograniczania wykorzystywania węgla kamiennego jako głównego nośnika energii cieplnej stosowanego do ogrzewania budynków mieszkalnych zagospodarowanie maksymalnej powierzchni działek w postaci powierzchni biologicznie czynnych.

Tabela 17. Cele, kierunki interwencji i zadania

Lp.	Obszar interwencji	Cel	Wskaźnik			Kierunek interwencji	Zadania	Podmiot odpowiedzialny	Ryzyka
			Nazwa (+ źródło danych)	Wartość bazowa	Wartość docelowa				
A	B	C	D	E	F	G	H	I	J
1	Ochrona klimatu i jakości powietrza	Poprawa jakości powietrza	Liczba zmodernizowanych obiektów [szt.] (Urząd Gminy Domaniów)	0	>1	Poprawa efektywności energetycznej obiektów na terenie gminy	Termomodernizacja budynków użyteczności publicznej (w tym Urząd Gminy)	Zadanie własne: Gmina Domaniów Zadania monitorujące: IITSW	Nieotrzymanie dofinansowania
			Liczba wymienionych źródeł niskiej emisji [szt.] (Urząd Gminy Domaniów)	0	>1		Ograniczanie niskiej emisji	Zadanie własne: Gmina Domaniów Zadania monitorujące: UE	Nieotrzymanie dofinansowania
			Liczba zakupionych autobusów niskoemisyjnych [szt.] (Urząd Gminy Domaniów)	0	>1		Ograniczanie emisji CO2 poprzez zakup autobusów niskoemisyjnych	Zadanie własne: Gmina Domaniów Zadania monitorujące: UE	Nieotrzymanie dofinansowania
2	Zagrożenie hałasem	Poprawa klimatu akustycznego poprzez zachowanie obowiązujących poziomów	Długość drogi [mb] (Urząd Gminy Domaniów)	0	>1	Minimalizacja negatywnych skutków oddziaływania ruchu drogowego	Modernizacja nawierzchni dróg	Zadanie własne: Gmina Domaniów Zadania monitorujące: RPRD DUW	Nieotrzymanie dofinansowania
3	Zagrożenia poważnymi awariami	Poprawa bezpieczeństwa w miejscach publicznych skutków awarii dla ludzi i środowiska	Ilość systemów związanych z zarządzaniem kryzysowym (Urząd Gminy Domaniów)	0	>1	Poprawa bezpieczeństwa na terenie gminy poprzez walkę z konkretnymi rodzajami zagrożeń	Infrastruktura związana z zarządzaniem kryzysowym	Zadanie własne: Gmina Domaniów Zadania monitorujące: Budżet Województwa	Nieotrzymanie dofinansowania
			Liczba doposażenia jednostek OSP [szt.]	0	>1		Doposażenie i remonty OSP	Zadanie własne: Gmina Domaniów Zadania monitorujące: WFOŚiGW/DUW	Nieotrzymanie dofinansowania
4	Gospodarka odpadami i zapobieganie	Poprawa gospodarki odpadami		0	>1	Usuwanie azbestu z terenu gminy	Demontaż i unieszkodliwianie azbestu	Zadania monitorujące: WFOŚiGW	Nieotrzymanie dofinansowania

Lp.	Obszar interwencji	Cel	Wskaźnik			Kierunek interwencji	Zadania	Podmiot odpowiedzialny	Ryzyka
			Nazwa (+ źródło danych)	Wartość bazowa	Wartość docelowa				
	powstawaniu odpadów		Masa zebranych odpadów zawierających azbest [Mg]						
5	Gospodarka wodno-ściekowa	Poprawa jakości wód powierzchniowych i podziemnych	Ilość wybudowanych przydomowych oczyszczalni ścieków [szt.] (Urząd Gminy Domaniów)	0	>1	Rozwój infrastruktury wodno-kanalizacyjnej na terenie gminy	Dotacja do przydomowych oczyszczalni ścieków	Zadanie własne: Gmina Domaniów	Nieotrzymanie dofinansowania
			Liczba zmodernizowanych obiektów [szt.] (Urząd Gminy Domaniów)	0	>1		Modernizacja stacji uzdatniania wody i sieci wodociągowej	Zadanie własne: Gmina Domaniów	Nieotrzymanie dofinansowania
			Długość wybudowanej sieci [km] (Urząd Gminy Domaniów)	0	>1		Rozbudowa kanalizacji sanitarnej na terenie gminy	Zadanie własne: Gmina Domaniów	Nieotrzymanie dofinansowania
6	Zasoby przyrodnicze	Ochrona zasobów przyrodniczych	Liczba zasadzonych drzew [szt.] (Urząd Gminy Domaniów)	0	>1	Poprawa walorów krajobrazowych	Nasadzania (drzewa miododajne)	Zadanie własne: Gmina Domaniów Zadania monitorujące: UMWD	Nieotrzymanie dofinansowania

Źródło: Opracowanie własne

Tabela 18. Harmonogram zadań własnych wraz z ich finansowaniem

Lp	Obszar interwencji	Zadanie	Podmiot odpowiedzialny za realizację (+ jednostki włączone)	Szacunkowe koszty realizacji zadania [tys. zł]					Razem [tys. zł]	Źródło finansowania
				2025	2026	2027	2028	2029-2032		
1	Ochrona klimatu i jakości powietrza	Termomodernizacja budynków użyteczności publicznej (w tym Urząd Gminy)	Gmina Domaniów	-	-	-	-	-	-	Budżet Gminy, IITSW
		Ograniczanie niskiej emisji	Gmina Domaniów	-	-	-	-	-	-	Budżet Gminy, UE
		Ograniczanie emisji CO2 poprzez zakup autobusów niskoemisyjnych	Gmina Domaniów	375	375	-	-	-	750	Budżet Gminy, UE375
2	Zagrożenie hałasem	Modernizacja nawierzchni dróg	Gmina Domaniów	-	100	100	-	-	200	Budżet Gminy, RPRD DUW
3	Zagrożenia poważnymi awariami	Infrastruktura związana z zarządzaniem kryzysowym	Gmina Domaniów	450	-	-	-	-	450	Budżet Województwa
		Doposażenie i remonty OSP	Gmina Domaniów	-	-	-	-	-	-	Budżet Gminy, WFOŚiGW/DUW
4	Gospodarka odpadami i zapobieganie powstawaniu odpadów	Demontaż i unieszkodliwianie azbestu	Gmina Domaniów	-	40	45	45	-	130	WFOŚiGW
5	Gospodarka wodno-ściekowa	Dotacja do przydomowych oczyszczalni ścieków	Gmina Domaniów	-	-	200	250	-	450	Budżet Gminy
		Modernizacja stacji uzdatniania wody i sieci wodociągowej	Gmina Domaniów	-	-	-	-	-	-	Budżet Gminy
		Rozbudowa kanalizacji sanitarnej na terenie gminy	Gmina Domaniów	5 000	1 000	1 000	1 000	-	8 000	Budżet Gminy
6	Zasoby przyrodnicze	Nasadzania (drzewa miododajne)	Gmina Domaniów	-	35	30	-	-	65	Budżet Gminy / UMWD

Źródło: Opracowanie własne

8. MONITORING, EWALUACJA I SPRAWOZDAWCZOŚĆ Z REALIZACJI PROGRAMU OCHRONY ŚRODOWISKA

Aby realizacja zadań zawartych w Programie Ochrony Środowiska przebiegała zgodnie z założonym harmonogramem, niezbędne jest prowadzenie monitoringu oraz ewaluacji ich wykonania.

Celem monitoringu jest ocena realizacji wskazanych w Programie Ochrony Środowiska zadań, w tym:

- określenie stopnia realizacji przyjętych celów;
- ocenę rozbieżności pomiędzy przyjętymi celami i działaniami, a ich wykonaniem;
- analizę przyczyn rozbieżności.

Monitoring realizacji zadań własnych będzie prowadzony w oparciu o wskaźniki obrazujące zmianę stanu środowiska na terenie gminy oraz dane dotyczące stanu realizacji zadań ujętych w Programie Ochrony Środowiska. Jeżeli w wyniku analizy okaże się, że istnieją rozbieżności pomiędzy stopniem realizacji Programu Ochrony Środowiska, a jego założeniami, zostaną podjęte czynności mające na celu wyjaśnienie przyczyn rozbieżności oraz określenie działań korygujących.

Wójt Gminy Domaniów, zgodnie z art. 18 ust 2 i 3 ustawy z dnia 27 kwietnia 2001 r. *Prawo ochrony środowiska*, będzie sporządzał co 2 lata raporty z wykonania Programu Zarządowi Powiatu Oławskiemu.