

**Gminny Ośrodek Pomocy Społecznej w Domaniowie**  
Domaniów 56, 55-216 Domaniów  
tel.: 71/301-73-73

**GMINNY OŚRODEK  
POMOCY SPOŁECZNEJ**  
w Domaniowie  
55-216 DOMANIÓW 56  
NIP 912-13-96-059, Regon 931006861  
tel. 71 301 73 73

Domaniów, dnia 31.03.2026 r.



**Pan Piotr Kożak**  
Przewodniczący Rady Gminy Domaniów

Zgodnie z art. 110 ust. 9 ustawy z dnia 12 marca 2004 r. o pomocy społecznej (t.j. Dz. U. z 2025 r., poz. 1214 ze zm.) „kierownik ośrodka pomocy społecznej zobowiązany jest do składania radzie gminy corocznego sprawozdania z działalności ośrodka oraz przedstawienia potrzeb w zakresie pomocy społecznej”.

W związku z powyższym Gminny Ośrodek Pomocy Społecznej w Domaniowie przedkłada Radzie Gminy Domaniów sprawozdanie z działalności za rok 2025, obejmujące opis realizowanych działań oraz identyfikację kluczowych potrzeb w obszarze pomocy społecznej na rok 2026.

**KIEROWNIK**  
Gminnego Ośrodka Pomocy Społecznej  
w Domaniowie  
*Kamila Hrydzuk*  
mgr Kamila Hrydzuk

Załącznik:

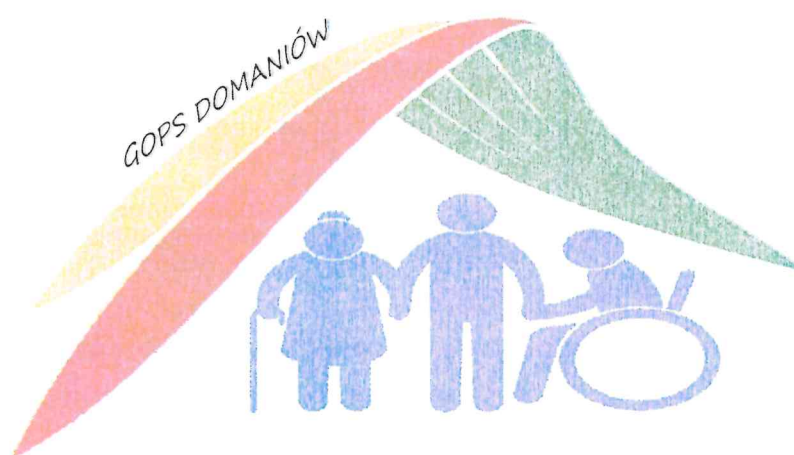
- 1) Sprawozdania z działalności Gminnego Ośrodka Pomocy Społecznej w Domaniowie za 2025 rok oraz wykaz potrzeb ośrodka oraz przedstawienia potrzeb w zakresie pomocy społecznej w Gminie Domaniów na rok 2026.





**Gmina Domaniów**

**SPRAWOZDANIE Z DZIAŁALNOŚCI  
GMINNEGO OŚRODKA POMOCY  
SPOŁECZNEJ W DOMANIOWIE  
ZA 2025 ROK  
ORAZ  
WYKAZ POTRZEB W ZAKRESIE  
POMOCY SPOŁECZNEJ W GMINIE  
DOMANIÓW NA 2026 ROK**



**Domaniów, marzec 2026 r.**

## **1. ZAKRES ZADAŃ REALIZOWANYCH PRZEZ GMINNY OŚRODEK POMOCY SPOŁECZNEJ W DOMANIOWIE W 2024 ROKU**

Zgodnie z zapisem – art. 110 ust. 9 ustawy o pomocy społecznej z dnia 12 marca 2004 roku (t.j. Dz. U. z 2025 r. poz. 1214 ze zm.) „Kierownik ośrodka pomocy społecznej składa radzie gminy całoroczne sprawozdanie z działalności oraz przedstawia potrzeby w zakresie pomocy społecznej”.

Niniejsze sprawozdanie przedstawia najważniejsze działania podejmowane przez Gminny Ośrodek Pomocy Społecznej w Domaniowie w 2025 roku oraz wskazuje zadania do realizacji w 2026 roku. Zawiera ono szczegółowy opis realizowanych zadań, z wyłączeniem zagadnień dotyczących wspierania rodziny, przeciwdziałania przemocy w rodzinie oraz Gminnego Programu Profilaktyki, które stanowią odrębne opracowania, jak również innych zadań wynikających z przepisów prawa.

Ośrodek Pomocy Społecznej w Domaniowie jest jednostką organizacyjną i budżetową podporządkowaną Radzie Gminy w Domaniowie, funkcjonującą na podstawie Uchwały Nr III/15/90 Rady Gminy Domaniów z dnia 4 lipca 1990 r. oraz Uchwały Nr III/12/91 Rady Gminy w Domaniowie z dnia 17 kwietnia 1991 r. w sprawie nadania statutu Ośrodkowi.

Analogicznie jak w latach poprzednich, misją Ośrodka jest efektywne i skuteczne wspieranie mieszkańców gminy. Na bazie wieloletnich doświadczeń kładziono szczególny nacisk na zapewnienie wysokiej jakości świadczonych usług, podnoszenie kompetencji kadry oraz oferowanie mieszkańcom form wsparcia odpowiadających ich rzeczywistym potrzebom. Ośrodek dokładał wszelkich starań, aby sprostać wyzwaniom związanym z zapewnieniem sprawnej i profesjonalnej obsługi klientów pomocy społecznej.

Gminny Ośrodek Pomocy Społecznej wykonuje zadania, w szczególności w zakresie:

- 1) pomocy społecznej zgodnie z ustawą z dnia 12 marca 2004 r. o pomocy społecznej Ośrodek wykonuje zadania z zakresu pomocy społecznej w gminie z uwzględnieniem podziału na następujący typ zadań:
  - zadania własne gminy o charakterze obowiązkowym,
  - zadania własne gminy,
  - zadania zlecone z zakresu administracji rządowej;
- 2) dodatków mieszkaniowych, które są realizowane jako zadanie własne gminy zgodnie z ustawą z dnia 21 czerwca 2001 r. o dodatkach mieszkaniowych,
- 3) świadczeń rodzinnych, które są wykonywane jako zadanie zlecone z zakresu administracji rządowej zgodnie z ustawą z dnia 28 listopada 2003 r. o świadczeniach rodzinnych,
- 4) zasiłków dla opiekunów, które są wykonywane jako zadanie zlecone z zakresu administracji

- rządowej zgodnie z ustawą z dnia 4 kwietnia 2014 r. o ustaleniu i wypłacie zasiłków dla opiekunów,
- 5) świadczeń z funduszu alimentacyjnego, które są wykonywane jako zadanie zlecone z zakresu administracji rządowej zgodnie z ustawą z dnia 7 września 2007 r. o pomocy osobom uprawnionym do alimentów,
  - 6) przyznania Karty Dużej Rodziny, które są wykonywane jako zadanie zlecone z zakresu administracji rządowej zgodnie z ustawą z dnia 5 grudnia 2014 r. o Karcie Dużej Rodziny,
  - 7) przeciwdziałania przemocy w rodzinie zgodnie z ustawą z dnia 29 lipca 2005 r. o przeciwdziałaniu przemocy domowej,
  - 8) wsparcia rodziny zgodnie z ustawą z dnia 9 czerwca 2011 r. o wspieraniu rodziny i systemie pieczy zastępczej,
  - 9) przyznania zasiłków i stypendiów szkolnych zgodnie z ustawą z dnia 7 września 1991 r. o systemie oświaty,
  - 10) Ustawa z dnia 27 sierpnia 2004 roku o świadczeniach opieki zdrowotnej finansowanych ze środków publicznych,
  - 11) Ustawa z dnia 13 października 1998 roku o systemie ubezpieczeń społecznych,
  - 12) Ustawa z dnia 19 sierpnia 1994 roku o ochronie zdrowia psychicznego,
  - 13) Ustawa z dnia 27 sierpnia 1997 roku o rehabilitacji zawodowej i społecznej oraz zatrudnianiu osób niepełnosprawnych,
  - 14) Ustawa z dnia 25 lutego 1964 roku Kodeks rodzinny i opiekuńczy,
  - 15) Ustawa z dnia 18 listopada 2002 roku o doręczeniach elektronicznych,
  - 16) Ustawa z dnia 13 maja 2016 roku o przeciwdziałaniu zagrożeniom przestępczością na tle seksualnym i ochronie małoletnich,
  - 17) Ustawa z dnia 24 kwietnia 2003 roku o działalności pożytku publicznego i o wolontariacie,
  - 18) Ustawa z dnia 13 czerwca 2003 roku o zatrudnieniu socjalnym,
  - 19) Ustawa z dnia 21 listopada 2008 roku o pracownikach samorządowych,
  - 20) Ustawa z dnia 20 kwietnia 2004 roku o promocji zatrudnienia i instytucjach rynku pracy,
  - 21) Ustawa z dnia 27 sierpnia 2009 roku o finansach publicznych,
  - 22) Ustawa z dnia 29 stycznia 2004 roku prawo zamówień publicznych,
  - 23) Ustawa z dnia 17 grudnia 2004r. o odpowiedzialności za naruszenie dyscypliny finansów publicznych,
  - 24) Ustawa z dnia 29 sierpnia 1997 roku o ochronie danych osobowych,
  - 25) Ustawa z dnia 11 lutego 2016 r. o pomocy państwa w wychowywaniu dzieci,
  - 26) Ustawa z dnia 4 listopada 2016 r. o wsparciu kobiet w ciąży i rodzin „Za życiem”

- 27) Ustawa z dnia 27 kwietnia 2001 r. Prawo ochrony środowiska,
- 28) Ustawa z dnia 9 czerwca 2011r. o wspieraniu rodziny i systemie pieczy zastępczej,
- 29) Rozporządzenie Ministra Pracy i Polityki społecznej z dnia 22 lipca 2011r. w sprawie organizowania prac społecznie użytecznych,
- 30) Rozporządzenie Ministra Polityki Społecznej z dnia 22 września 2005 r. w sprawie specjalistycznych usług opiekuńczych,
- 31) Rozporządzenie Rady Ministrów z dnia 13 września 2011r. w sprawie procedury „Niebieskiej Karty” oraz wzorów formularzy „Niebieska Karta”,
- 32) Rozporządzenie Rady Ministrów z dnia 6 września 2023 r. w sprawie procedury „Niebieskie Karty” oraz wzorów formularzy „Niebieska Karta”.

## **2. BUDŻET GMINNEGO OŚRODKA POMOCY SPOŁECZNEJ W DOMANIOWIE**

Środki finansowe na realizację zadań wynikających z powyższych ustaw pochodzą zarówno z budżetu państwa jak i z budżetu gminy.

W 2025 r. szczegółową strukturę wydatków uwzględniającą rodzaje zrealizowanych zadań z tego:

- wydatki na zasiłki rodzinne w wysokości 85.328,92 zł,
- wydatki na dodatki do zasiłków rodzinnych w wysokości 50.000,70 zł,
- wydatki na świadczenia pielęgnacyjne w wysokości 1.670.489,40 zł,
- zasiłek pielęgnacyjny w wysokości 317.068,96 zł,
- wydatki na świadczenia z funduszu alimentacyjnego w wysokości 224.185,92 zł,
- wydatki na jednorazową zapomogę z tytułu urodzenia się dziecka w wysokości 4.000,00 zł,
- wydatki na świadczenia rodzicielskie w wysokości 44.660,60 zł,
- wydatki na opłacanie składek emerytalno-rentowych w wysokości 263.945,14 zł,

System świadczeń rodzinnych skierowany jest dla rodzin, które nie są w stanie zabezpieczyć potrzeb związanych z ponoszeniem wydatków na utrzymanie dzieci.

## **3. REALIZACJA ZADAŃ**

### **3.1 POMOC SPOŁECZNA**

Gminny Ośrodek Pomocy Społecznej w Domaniowie jest samodzielną prawnie wyodrębnioną jednostką organizacyjną, utworzoną do realizacji zadań pomocy społecznej.

Podstawy prawne i zasady działania określa statut Ośrodka. Ośrodek jest organizatorem i wykonawcą zadań własnych gminy, a także zleconych z zakresu pomocy społecznej, które wykonuje poprzez udzielanie pomocy w formie pracy socjalnej, poradnictwa, oraz różne formy pomocy pieniężnej, w naturze lub w usługach dostosowanych do indywidualnych potrzeb rodzin zagrożonych ubóstwem i marginalizacją społeczną.

Rozporządzeniem Rady Ministrów od dnia 12 lipca 2024 r., zostały zweryfikowane kryteria

dochodowe, kwoty świadczeń pieniężnych z pomocy społecznej oraz kwota dochodu za 1 ha przeliczeniowy, które wynoszą:

- dla osoby samotnie gospodarującej - **1010,00 zł netto**,
- dla osób w rodzinach - **823,00 zł netto** na jedną osobę w rodzinie,
- kwotę dochodu z 1 ha przeliczeniowego - **459,00 zł**.

Do świadczeń pieniężnych realizowanych przez Ośrodek Pomocy Społecznej w Domaniowie w 2025 r. należały przede wszystkim:

1. zasiłek stały,
2. zasiłek okresowy,
3. zasiłek celowy i specjalny zasiłek celowy,
4. wynagrodzenie należne opiekunowi z tytułu sprawowania opieki przyznawane przez sąd,
5. dodatek mieszkaniowy,
6. stypendia szkolne.

**Zasiłek stały** jest świadczeniem przysługującym osobom niezdolnym do pracy z powodu wieku lub całkowicie niezdolnym do pracy, spełniającym kryterium dochodowe.

W 2025 r. powyższe świadczenie pobrało **25 osób** w łącznej wysokości – **260.327,49 zł**.

**Zasiłek okresowy** to świadczenie przysługujące w szczególności ze względu na długotrwałą chorobę, niepełnosprawność, bezrobocie, możliwość utrzymania lub nabycia uprawnień do świadczeń z innych systemów zabezpieczenia społecznego. Przyznawany jest osobom i rodzinom, których dochód jest niższy od kryterium dochodowego.

W 2025 r. powyższe świadczenie pobrało **20 osób** w łącznej wysokości – **47.470,30 zł**.

**Zasiłek celowy** to świadczenie przyznawane w celu zaspokojenia niezbędnej potrzeby bytowej, w szczególności na pokrycie kosztów zakupu żywności, leków, opału, odzieży, niezbędnych przedmiotów użytku domowego, drobnych remontów i napraw w mieszkaniu. Do otrzymania zasiłku celowego uprawnione są również osoby lub rodziny, które poniosły straty w wyniku zdarzenia losowego, bądź klęski żywiołowej lub ekologicznej. W tego rodzaju przypadkach świadczenie to może być przyznane niezależnie od dochodu i może nie podlegać zwrotowi.

Jeżeli osoba lub rodzina marnotrawi przyznane świadczenia, celowo je niszczy lub korzysta w sposób niezgodny z przeznaczeniem bądź marnotrawi własne zasoby finansowe, może nastąpić ograniczenie świadczeń lub odmowa ich przyznania.

W przypadku odmowy przyznania albo ograniczenia wysokości lub rozmiaru świadczenia z pomocy społecznej uwzględnia się sytuacje osób będących na utrzymaniu osoby ubiegającej się o pomoc lub korzystającej z pomocy (dobro dzieci). Ustawa o pomocy społecznej daje również możliwość przyznania pomocy w formie świadczenia niepieniężnego.

**Specjalny zasiłek celowy** jest bezzwrotnym świadczeniem przyznawanym w szczególnie uzasadnionych przypadkach osobie albo rodzinie o dochodach przekraczających określone w ustawie kryteria. W 2025 r. wypłacono **12.699,00 zł** dla **14 świadczeniobiorców**.

W 2025 roku w ramach przyznawanych świadczeń z pomocy społecznej uwzględniono również pomoc w związku **ze zdarzeniami losowymi**. W dwóch przypadkach udzielono wsparcia finansowego na naprawę kominów uszkodzonych w wyniku pożaru. Pomoc została przyznana niezwłocznie po wystąpieniu zdarzeń, co umożliwiło szybkie usunięcie zagrożenia oraz przywrócenie bezpiecznych warunków mieszkaniowych.

Ośrodek Pomocy Społecznej realizuje zadanie z zakresu administracji rządowej zlecone gminie w zakresie wypłaty **wynagrodzeń za sprawowanie opieki nad osobami ubezwłasnowolnionymi całkowicie lub częściowo** jest to **11 osób**. Wysokość wypłat w 2025 r. wyniosła **57.234,91zł**.

**Dodatek mieszkaniowy** jest świadczeniem pieniężnym wypłacanym przez gminę, które ma na celu dofinansowanie pokrycia wydatków mieszkaniowych ponoszonych w związku z zajmowanym lokalem mieszkalnym.

Ustawa z dnia 21 czerwca 2001 r. o dodatkach mieszkaniowych (Dz. U. z 2023 r., poz. 1335) reguluje zasady i tryb przyznawania, ustalania wysokości, finansowania i wypłacania dodatków mieszkaniowych oraz właściwości organów w tych sprawach. Dodatki mieszkaniowe realizowane są w całości z zadań własnych. Przyznawane są na podstawie wniosku i deklaracji o dochodach za okres 3 miesięcy poprzedzających miesiąc złożenia wniosku wraz z pozostałymi dokumentami tj. zaświadczenie o wynagrodzeniu, zaświadczenie z urzędu pracy, oświadczenia itp.

**Dodatek mieszkaniowy został wypłacony** dla jednej rodziny w wysokości **2.731, 57 zł**.

Dodatkowo objętych wsparciem w formie **schronienia** było **3 osoby**. Koszt schronienia wyniósł **43.960,16 zł**. Zgodnie z obowiązującymi przepisami prawa, gmina ponosi odpłatność za pobyt w schroniskach dla osób bezdomnych, których ostatnie miejsce zameldowania znajdowało się na terenie danej gminy. Obowiązek ten wynika z art. 101 ustawy z dnia 12 marca 2004 r. o pomocy społecznej. W związku z powyższym Gmina Domaniów realizowała obowiązek zapewnienia schronienia osobom uprawnionym, pokrywając koszty ich pobytu w placówkach zapewniających tymczasowe miejsce zamieszkania.

Świadczeniami pieniężnymi z pomocy społecznej generalnie obejmowano rodziny o najniższym statusie ekonomicznym, przy czym trudna sytuacja materialna nie była jedynym wskaźnikiem udzielania pomocy społecznej. Istotne z punktu widzenia ustawy o pomocy społecznej są współpracujące z ubóstwem dysfunkcje, których członkowie rodziny nie mogą samodzielnie pokonać (tj. niepełnosprawność, długotrwała choroba, bezradność w sprawach opiekuńczo-wychowawczych, ochrona macierzyństwa, bezdomność, bezrobocie lub uzależnienia).

Do świadczeń niepieniężnych zaliczają się między innymi:

1. praca socjalna,
2. poradnictwo specjalistyczne,
3. usługi opiekuńcze, w tym specjalistyczne,
4. kierowanie i opłacanie kosztów pobytu w domu pomocy społecznej,
5. kierowanie do ośrodków wsparcia i mieszkań chronionych,
6. sprawienie pogrzebu,
7. składka na ubezpieczenie zdrowotne.

### **3.2 PRACA SOCJALNA**

Ustawa o pomocy społecznej kładzie szczególny nacisk na pracę socjalną, która jest świadczona na rzecz poprawy funkcjonowania osób i rodzin w ich środowisku społecznym. Podstawowym zadaniem pracownika socjalnego jest szczegółowe rozeznanie sytuacji osoby/rodziny oraz stworzenie wielopłaszczyznowej diagnozy, na podstawie której konstruowany jest plan pracy z rodziną.

Praca socjalna to zespół metodycznych czynności podejmowanych w określonym celu, świadczona na rzecz poprawy funkcjonowania osób i rodzin w ich środowisku społecznym, jak również w celu zapobiegania pogarszaniu się ich sytuacji.

Celem pracy socjalnej jest umożliwienie, wspieranie lub wywoływanie zmiany sposobu funkcjonowania osoby i rodziny oraz jej otoczenia, a także wzmocnienie potencjału osób i rodzin do przewycięzania trudnych sytuacji życiowych.

Kluczowymi elementami w pracy socjalnej, wpływającymi na jej jakość oraz skuteczność są: relacja, komunikacja i motywowanie.

Praca socjalna świadczona jest bez względu na posiadany dochód. W praktyce Ośrodek Pomocy Społecznej w Domaniowie realizuje ją nieprzerwanie, każdego dnia, zgodnie z obowiązkami i zadaniami wynikającymi z zakresu pracy socjalnej. Każda osoba korzystająca z pomocy otrzymuje wyczerpujące wsparcie, obejmujące zarówno udzielanie informacji i porad, jak i kompleksowe działania zmierzające do poprawy sytuacji życiowej oraz zwiększenia samodzielności.

Pracownicy socjalni podejmują działania w tych obszarach funkcjonowania, w których osoba/rodzina napotyka trudności, których nie jest w stanie samodzielnie pokonać i wymaga wsparcia np. w realizowaniu funkcji opiekuńczo-wychowawczej, prowadzeniu gospodarstwa domowego, podtrzymaniu zdrowia, zdobyciu pracy, kontaktach z otoczeniem.

Najwięcej działań zostało podjętych w obszarze funkcjonowania rodziny tj. relacji w rodzinie, realizacji funkcji opiekuńczo-wychowawczej, funkcjonowania rodziny w środowisku oraz funkcjonowania osoby tj. relacji osoby z niepozostającymi we wspólnym gospodarstwie domowym

członkami rodziny, w tym rodziną mieszkającą oddzielnie, funkcjonowania osoby w środowisku. Praca socjalna może być prowadzona w oparciu o zawarty z rodziną/osobą kontrakt socjalny, czyli pisemną umowę zawartą z osobą ubiegającą się o pomoc, określającą uprawnienia i zobowiązania stron umowy. Kontrakt socjalny zawierany jest w celu określenia sposobu współdziałania w rozwiązywaniu problemów osób lub rodzin znajdujących się w trudnej sytuacji życiowej, wzmocnienia aktywności i samodzielności życiowej, zawodowej lub przeciwdziałania wykluczeniu społecznemu. Treść i sposób zawieranej w formie kontraktu socjalnego umowy są efektem indywidualnego podejścia do rodziny/osoby w oparciu o dobrze przygotowaną diagnozę.

W trakcie opracowania diagnozy rodzina/osoba definiuje przyczyny trudnej sytuacji, w której się znalazła oraz źródła tych przyczyn. Określa zasoby i możliwości własne oraz środowiska. Omawia ograniczenia powodujące trudności w rozwiązywaniu problemów życiowych.

Kontrakt socjalny służy jasnemu i precyzyjnemu formułowaniu celów dotyczących zmian, jakie zamierza się osiągnąć oraz wyznaczeniu dla nich ram czasowych. Pozwala rodzinom lub osobom zainteresowanym rozwiązaniem swoich problemów na wybór odpowiednich środków i metod działania prowadzących do realizacji długofalowego planu pomocy.

Powyższa działalność ma na celu ułatwienie funkcjonowania osób i rodzin oraz rozwijanie poczucia własnej wartości poprzez wykorzystywanie możliwości znajdujących się w ludziach oraz zasobach lokalnej społeczności. W 2025 roku praca socjalna była prowadzona przez 2 pracowników socjalnych głównie w zakresie:

- reprezentowania osób w urzędach, przychodniach zdrowia, czy zakładach pracy,
- umawiania i uczestniczenia z osobami na wizytach w przychodniach zdrowia, u specjalistów oraz wizytach domowych,
- organizowania pomocy sąsiedzkiej,
- pomocy w kompletowaniu potrzebnych dokumentów w celu umieszczenia osób w ZOL-u lub Domach Pomocy Społecznej,
- udzielaniu informacji o instytucjach pomocowych, fundacjach, grupach wsparcia, ośrodkach interwencji kryzysowej, bezpłatnej pomocy prawnej działającej w urzędzie oraz w najbliższej okolicy,
- udzielaniu informacji o programach wsparcia, warsztatach kompetencji wychowawczych dla rodziców, programach korekcyjno - edukacyjnych dla sprawców przemocy, programach wspierających ofiary przemocy, grupach AA, itp. działających na terenie powiatu olawskiego,
- wsparcie w organizowaniu pomocy medycznej, sprzętu rehabilitacyjnego, środków higienicznych (karty zaopatrzenia w podkłady, pieluchy i inne artykuły pielęgnacyjne, dostosowane do

indywidualnych potrzeb beneficjentów),

- pomocy w kompletowaniu dokumentów do celów rentowych, emerytalnych, orzecznictwa o niepełnosprawności w PCPR, świadczenia wspierającego,
- uczestniczenia w komisjach organizowanych przez PCPR, ZUS i KRUS, w szczególności w sprawach dotyczących osób z upośledzeniem umysłowym, wspierając ich w uzyskaniu należnych świadczeń i praw.
- informowania osób o możliwości ubiegania się o alimenty lub podwyższenie wysokości alimentów jak również ubieganie się o ubezwłasnowolnienie,
- wizytach w szkołach i kontakt z pedagogami, wychowawcami, dyrektorami szkół i przedszkoli w celu omówienia pojawiających się sytuacji problemowych rodzin objętych wsparciem GOPS,
- współpracy z asystentem rodziny, kuratorem sądowym i Policją, sołtysami i radnymi,
- kierowania osób na leczenie zamknięte lub do Gminnej Komisji Rozwiązywania Problemów Alkoholowych i Narkomanii w Domaniowie,
- organizowaniu nieodpłatnego wypożyczenia wózka inwalidzkiego, chodzika czy łóżka dla osób leżących,
- łagodzenia konfliktów rodzinnych lub sąsiedzkich,
- zachęcania dzieci z rodzin trudnych do korzystania z wyjazdów letnich i zajęć poza lekcyjnych organizowanych w świetlicach wiejskich,
- organizowania zbiórek elementów wyposażania mieszkań, mebli, sprzętów RTV, AGD, odzieży, pościeli, itp.,
- pomocy rodzinom w prowadzeniu gospodarstwa domowego poprzez racjonalne wydatkowanie posiadanych środków pieniężnych, naukę opłacania rachunków za energię elektryczną, czynsz, wodę, itp.,
- nauce utrwalania umiejętności w zakresie samoobsługi, utrzymania czystości osobistej,
- w okresie zimowym prowadzono ciągłą prewencję w środowisku osób starszych, samotnych, niepełnosprawnych lub zagrożonych bezdomnością, które ze względu na sytuację życiową są zagrożone nadmiernym wychłodzeniem organizmu.

W 2025 roku Gminny Ośrodek Pomocy Społecznej w Domaniowie zorganizował jeden pochówek dla mieszkańca gminy. Zadanie to zostało zrealizowane zgodnie z obowiązkiem gminy w zakresie sprawienia pogrzebu osobom, które nie miały możliwości jego organizacji we własnym zakresie lub nie posiadały osób zobowiązanych do jego zapewnienia. Obowiązek ten wynika z art. 17 ust. 1 pkt 15 ustawy z dnia 12 marca 2004 r. o pomocy społecznej. Po przeprowadzeniu procedury pogrzebowej Gmina uzyskała zwrot poniesionych kosztów w formie zasiłku pogrzebowego z

Zakładu Ubezpieczeń Społecznych. Należy jednak podkreślić, że organizacja pochówku wiązała się z dużym nakładem pracy ze strony pracowników Ośrodka, obejmującym m.in. dopełnienie formalności administracyjnych, współpracę z zakładem pogrzebowym oraz innymi instytucjami, a także koordynację całego procesu.

#### **4. SKŁADKI NA UBEZPIECZENIE ZDROWOTNE**

W 2025 roku na opłacenie składek na ubezpieczenie zdrowotne wydatkowano środki w wysokości **19.898,20 zł**. Ubezpieczeniem zdrowotnym objęte są osoby o znacznym lub umiarkowanym stopniu niepełnosprawności, które pobierają zasiłek stały (łącznie 21 osoby objęte były ubezpieczeniem zdrowotnym). Środki na wydatki finansowane z budżetu wojewody.

#### **5. ZASIŁKI Z POMOCY SPOŁECZNEJ**

Osoby lub rodziny spełniające kryterium dochodowe wynoszące na osobę w rodzinie kwotę **823,00 zł**, a dla osoby samotnej kwotę **1010,00 zł** korzystały z pomocy finansowej w formie m.in. zasiłków stałych, okresowych, celowych lub dożywiania.

#### **6. ZADANIA WYNIKAJĄCE Z USTAWY O ŚWIADCZENIACH OPIEKI ZDROWOTNEJ FINANSOWANYCH ZE ŚRODKÓW PUBLICZNYCH**

Zgodnie z ustawą z dnia 27 sierpnia 2004 r. o świadczeniach opieki zdrowotnej finansowanych ze środków publicznych (tj. Dz. U. z 2025 r., poz. 1461) do korzystania ze świadczeń opieki zdrowotnej finansowanych ze środków publicznych na zasadach określonych w ustawie (czyli bezpłatnie, tak jak osoby ubezpieczone) mają prawo osoby inne niż ubezpieczone posiadające obywatelstwo polskie i miejsce zamieszkania na terytorium Rzeczypospolitej Polskiej, które spełniają kryterium dochodowe, określone w przepisach o pomocy społecznej.

Wydanie decyzji o ustaleniu prawa do świadczeń opieki zdrowotnej realizowanych ze środków publicznych następuje na wniosek zainteresowanego, a w przypadku stanu nagłego – na wniosek świadczeniodawcy udzielającego świadczenia opieki zdrowotnej złożony niezwłocznie po udzieleniu świadczenia. Wydanie decyzji administracyjnej poprzedzone jest przeprowadzeniem wywiadu środowiskowego. Wywiad przeprowadzany jest niezwłocznie po otrzymaniu informacji o potrzebie ustalenia uprawnień. Wywiad przeprowadza się w miejscu zamieszkania (pobytu) osoby zainteresowanej. Celem tej czynności jest ustalenie czy osoba zainteresowana spełnia kryterium dochodowe zgodnie z ustawą o pomocy społecznej oraz ustalenie czy nie występują dysproporcje między udokumentowaną wysokością dochodu a sytuacją majątkową tej osoby. Decyzja administracyjna w sprawie przyznania lub odmowy przyznania prawa do świadczeń opieki zdrowotnej wydawana jest w terminie miesiąca od daty złożenia wniosku wraz z wymaganą dokumentacją.

Prawo do świadczeń opieki zdrowotnej na podstawie ww. decyzji przysługuje przez okres 90 dni, chyba że w tym okresie świadczeniobiorca zostanie objęty ubezpieczeniem zdrowotnym. Jeżeli istnieje konieczność dalszego leczenia, dłuższego niż 90 dni – może zostać wydana kolejna decyzja. Świadczeniodawcy NFZ realizują świadczenia na rzecz osób nieubezpieczonych legitymujących się ww. decyzją.

W 2025 r. w tutejszym GOPS prawo do świadczeń opieki zdrowotnej przyznano decyzją administracyjną 5 osobom, 2 osoby – dokumentacja została przekazana zgodnie z właściwością miejscową.

## **7. WIELOLETNI PROGRAM „POSILEK W DOMU I W SZKOLE**

W 2025 roku Gmina Domaniów kontynuowała realizację wieloletniego rządowego programu „Posiłek w szkole i w domu” na lata 2024–2028, na podstawie przyjętego programu osłonowego w zakresie dożywiania.

Celem programu jest ograniczenie zjawiska niedożywienia dzieci i młodzieży z rodzin o niskich dochodach lub znajdujących się w trudnej sytuacji życiowej, a także wsparcie osób dorosłych, w szczególności osób samotnych, w podeszłym wieku, chorych oraz osób z niepełnosprawnościami.

W 2025 roku realizacja Programu odbywała się w oparciu o podwyższone kryterium dochodowe do 200%, zgodnie z uchwałami Nr LXIV/406/23 oraz Nr LXIV/407/23 Rady Gminy Domaniów z dnia 14 grudnia 2023 r.

Osobami uprawnionymi do korzystania ze świadczeń w ramach Programu „Posiłek w szkole i w domu” (w zakresie dożywiania dzieci) były rodziny, których dochód nie przekraczał kwoty 1646,00 zł na osobę w rodzinie (tj. 200% kryterium dochodowego wynoszącego 823,00 zł), przy jednoczesnym występowaniu co najmniej jednej z przesłanek określonych w art. 7 ustawy o pomocy społecznej, takich jak m.in. bezrobocie, niepełnosprawność, długotrwała choroba, potrzeba ochrony macierzyństwa lub wielodzietność.

W ramach Programu opracowane zostały 3 moduły:

- Moduł dla dzieci i młodzieży.
- Moduł dla osób dorosłych.
- Moduł organizacji stołówek oraz miejsc spożywania posiłków w szkołach.

W ramach modułów 1 i 2 Program przewiduje udzielenie pomocy w jednej z trzech form:

- 1) posiłek,
- 2) świadczenie pieniężne na zakup posiłku lub żywności,
- 3) świadczenie rzeczowe w postaci artykułów żywnościowych.

Koszt realizacji Programu w 2025 r.,

Środki na wydatki finansowe z budżetu wojewody to wysokość – 11.000,00 zł, budżet Gminy wysokość – 8.053,58 zł oraz Fundusz Pomocy – 1.386,00 zł.

Dożywianie prowadzone było łącznie w 4 placówkach w tym:

- ✓ 2 przedszkola,
- ✓ 1 szkołach.

Dożywiano dzieci i młodzież zamieszkującą w gminie Domaniów, a uczącą się poza miejscem stałego zameldowania – 1 placówka. Łączna liczba dożywianych dzieci to 6.

Pomoc w formie dożywiania przyznawaną na podstawie art. 7 ustawy o pomocy społecznej objęto w szczególności osoby bezrobotne, samotne, niepełnosprawne, w podeszłym wieku. Liczną grupę stanowili uczniowie do czasu ukończenia szkoły ponadpodstawowej. Natomiast osoby dorosłe stanowiły najmniejszy odsetek osób, które skorzystały z tej formy pomocy.

## **8. ŚWIADCZENIA RODZINNE, ŚWIADCZENIA Z FUNDUSZU ALIMENTACYJNEGO ORAZ SKŁADKI NA UBEZPIECZENIE EMERYTALNE I RENTOWE Z UBEZPIECZENIA SPOŁECZNEGO**

### **8.1 ŚWIADCZENIA RODZINNE**

Realizacja świadczeń rodzinnych związana jest z prowadzeniem postępowań administracyjnych w celu ustalenia prawa do świadczeń rodzinnych.

Świadczeniami rodzinnymi są:

1. zasiłek rodzinny oraz dodatki do zasiłku rodzinnego,
2. jednorazowa zapomoga z tytułu urodzenia się dziecka,
3. świadczenia opiekuńcze: zasiłek pielęgnacyjny, świadczenie pielęgnacyjne i specjalny zasiłek opiekuńczy,
4. świadczenie rodzicielskie.

Przyznanie prawa do zasiłku rodzinnego uzależnione jest m.in. od spełnienia kryterium dochodowego.

Osoba mająca prawo do zasiłku rodzinnego może ubiegać się o następujące dodatki:

- Dodatek z tytułu urodzenia dziecka,
- Dodatek z tytułu opieki nad dzieckiem w okresie korzystania z urlopu wychowawczego,
- Dodatek z tytułu samotnego wychowywania dziecka,
- Dodatek z tytułu wychowywania dziecka w rodzinie wielodzietnej,
- Dodatek z tytułu kształcenia i rehabilitacji dziecka niepełnosprawnego,
- Dodatek z tytułu podjęcia przez dziecko nauki w szkole poza miejscem zamieszkania,
- Dodatek z tytułu rozpoczęcia roku szkolnego.

Świadczenia rodzinne przysługują:

1. obywatelom polskim;

2. cudzoziemcom:

- do których stosuje się przepisy o koordynacji systemów zabezpieczenia społecznego,
- jeżeli wynika to z wiążących Rzeczpospolitą Polską umów dwustronnych o zabezpieczeniu społecznym,
- przebywającym na terytorium Rzeczypospolitej Polskiej na podstawie zezwolenia na pobyt stały, zezwolenia na pobyt rezydenta długoterminowego Unii Europejskiej, zezwolenia na pobyt czasowy udzielonego w związku z okolicznościami, o których mowa w art. 127 lub art. 186 ust. 1 pkt 3 ustawy z dnia 12 grudnia 2013 r. o cudzoziemcach lub w związku z uzyskaniem w Rzeczypospolitej Polskiej statusu uchodźcy lub ochrony uzupełniającej,
- posiadającym kartę pobytu z adnotacją "dostęp do rynku pracy", z wyłączeniem obywateli państw trzecich, którzy uzyskali zezwolenie na pracę na terytorium państwa członkowskiego na okres nieprzekraczający sześciu miesięcy, obywateli państw trzecich przyjętych w celu podjęcia studiów oraz obywateli państw trzecich, którzy mają prawo do wykonywania pracy na podstawie wizy,

- jeżeli zamieszkują na terytorium Rzeczypospolitej Polskiej przez okres zasiłkowy, w którym otrzymują świadczenia rodzinne, chyba że przepisy o koordynacji systemów zabezpieczenia społecznego lub dwustronne umowy międzynarodowe o zabezpieczeniu społecznym stanowią inaczej i spełniają wszystkie ustawowe warunki, od których uzależnione jest przyznanie prawa do świadczeń.

Kwoty kryteriów dochodowych uprawniających do zasiłku rodzinnego, a także wysokość poszczególnych świadczeń rodzinnych podlegają weryfikacji co 3 lata, z uwzględnieniem wyników badań prognozy wsparcia dochodowego rodzin.

Zasiłek rodzinny przysługuje osobom, których dochód rodziny w przeliczeniu na osobę nie przekracza:

- 674,00 zł na osobę w rodzinie,
- 764,00 zł na osobę w rodzinie, w której jest niepełnosprawne dziecko,
- 1.922,00 zł na osobę w rodzinie w przypadku ubiegania się o jednorazową zapomogę z tytułu urodzenia się dziecka.

**Kwoty zasiłków rodzinnych:**

- 95,00 zł na dziecko do 5 lat,
- 124,00 zł na dziecko w wieku od 6 do 18 lat,
- 135,00 zł na dziecko w wieku od 19 do 24 lat.

W 2025 r. wypłacono **3 306** świadczeń rodzinnych i świadczeń opiekuńczych na kwotę **2.189.949,90 zł**. Z powyższej kwoty, jako nienależnie pobrane świadczenia rodzinne mające wpływ na pomniejszenie wydatków w bieżącym roku świadczeniobiorcy zwrócili kwotę **18.401,32 zł**.

W ramach realizacji świadczeń rodzinnych, świadczeń z funduszu alimentacyjnego oraz składki na ubezpieczenie emerytalne i rentowe z ubezpieczenia społecznego wraz z kosztami na obsługę zadania w roku 2025 wydatkowano kwotę **2.659.679,64 zł**.

***Świadczenie pielęgnacyjne na zasadach obowiązujących do 31 grudnia 2023 r. (przysługuje na zasadach praw nabytych, osobom, które przed tą datą miały ustalone prawo do tego świadczenia)*** przysługuje rodzicom lub faktycznemu opiekunowi dziecka, jeżeli nie podejmują zatrudnienia lub rezygnują z zatrudnienia w celu sprawowania opieki nad niepełnosprawnym dzieckiem legitymującym się orzeczeniem o niepełnosprawności wraz ze wskazaniem konieczności stałej lub długotrwałej opieki lub pomocy innej osoby w związku ze znacznie ograniczoną możliwością samodzielnej egzystencji oraz konieczności stałego współdziałania na co dzień opiekuna dziecka w procesie jego leczenia, rehabilitacji i edukacji, albo osobą legitymującą się orzeczeniem o znacznym stopniu niepełnosprawności.

***Świadczenie pielęgnacyjne na zasadach obowiązujących od 1 stycznia 2024 r.*** przysługuje: matce albo ojcu, innym osobom, na których zgodnie z przepisami ustawy z dnia 25 lutego 1964 r. - Kodeks rodzinny i opiekuńczy (Dz. U. z 2023 r. poz. 2809) ciąży obowiązek alimentacyjny, a także małżonkom, opiekunowi faktycznemu dziecka, rodzinie zastępczej, osobie prowadzącej rodzinny dom dziecka, dyrektorowi placówki opiekuńczo-wychowawczej, dyrektorowi regionalnej placówki opiekuńczo-terapeutycznej albo dyrektorowi interwencyjnego ośrodka preadopcyjnego - jeżeli sprawują opiekę nad osobą w wieku do ukończenia 18. roku życia legitymującą się orzeczeniem o znacznym stopniu niepełnosprawności albo orzeczeniem o niepełnosprawności łącznie ze wskazaniami: konieczności stałej lub długotrwałej opieki lub pomocy innej osoby w związku ze znacznie ograniczoną możliwością samodzielnej egzystencji oraz konieczności stałego współdziałania na co dzień opiekuna dziecka w procesie jego leczenia, rehabilitacji i edukacji.

**Świadczenie pielęgnacyjne przyznawane jest bez względu na posiadany dochód i w 2025 r. jego wysokość wynosiła 3.287,00 zł miesięcznie.**

***Zasiłek pielęgnacyjny*** - przyznaje się w celu częściowego pokrycia wydatków wynikających z konieczności zapewnienia opieki i pomocy innej osoby w związku z niezdolnością do samodzielnej egzystencji.

Zasiłek pielęgnacyjny przysługuje:

- niepełnosprawnemu dziecku;
- osobie niepełnosprawnej w wieku powyżej 16 roku życia, jeżeli legitymuje się orzeczeniem o znacznym stopniu niepełnosprawności;
- osobie niepełnosprawnej w wieku powyżej 16 roku życia legitymującej się orzeczeniem o umiarkowanym stopniu niepełnosprawności, jeżeli niepełnosprawność powstała w wieku do ukończenia 21 roku życia;
- osobie, która ukończyła 75 lat.

Wysokość zasiłku pielęgnacyjnego wynosi **215,84 zł** miesięcznie.

## **8.2 FUNDUSZ ALIMENTACYJNY**

W 2025 r. wypłacono 353 świadczeń z funduszu alimentacyjnego na łączną wysokość 224.185,92 zł. Średnia wysokość świadczenia z funduszu alimentacyjnego wyniosła 635,09 zł. Świadczenia z funduszu alimentacyjnego przysługują w wysokości bieżąco ustalonych alimentów, jednakże nie wyższej niż 1000 zł miesięcznie.

Przyznanie prawa do świadczenia z funduszu alimentacyjnego uzależnione jest od spełnienia kryterium dochodowego. Świadczenia te przysługują, jeżeli dochód rodziny w przeliczeniu na osobę w rodzinie nie przekraczał kwoty 1.209,00 zł na osobę. Świadczenia z funduszu alimentacyjnego przysługują osobie uprawnionej do alimentów od rodzica na podstawie tytułu wykonawczego pochodzącego lub zatwierdzonego przez sąd, jeżeli egzekucja okazała się bezskuteczna. Świadczenie przysługuje do ukończenia przez osobę uprawnioną 18 roku życia albo w przypadku, gdy uczy się w szkole lub szkole wyższej do ukończenia przez nią 25 roku życia, albo w przypadku posiadania orzeczenia o znacznym stopniu niepełnosprawności – bezterminowo.

## **8.3. POSTĘPOWANIE WOBEC DŁUŻNIKÓW ALIMENTACYJNYCH**

Gminny Ośrodek Pomocy Społecznej w 2025 r. na wnioski innych gmin oraz po wydaniu decyzji przyznających prawo do funduszu alimentacyjnego prowadził postępowanie względem dłużników alimentacyjnych dla których Gmina Domaniów stanowi miejsce zamieszkania.

Działania podjęte w celu wyegzekwowania zaległości:

- wraz z przyznaniem świadczeń z funduszu alimentacyjnego złożono z urzędu 22 zawiadomienia o podejrzeniu popełnienia przestępstwa do Prokuratury Rejonowej w Oławie zgodnie z art. 209 § 1, § 3 ustawy z 6 czerwca 1997 r. - Kodeks karny,
- wystosowano 12 wezwań do przeprowadzenia wywiadu i do złożenia oświadczenia majątkowego dla dłużników zamieszkujących na terenie Gminy Domaniów,
- wystosowano 14 wniosków o podjęcie działań wobec dłużników alimentacyjnych zamieszkujących poza terenem Gminy Domaniów.

## **9. PROGRAM CZYSTE POWIETRZE**

Program „Czyste Powietrze” jest ogólnokrajową inicjatywą mającą na celu poprawę jakości powietrza poprzez ograniczenie emisji zanieczyszczeń, w szczególności pochodzących z gospodarstw domowych.

Program realizowany jest przez Wojewódzkie Fundusze Ochrony Środowiska i Gospodarki Wodnej. W jego ramach możliwe jest uzyskanie dofinansowania m.in. na termomodernizację budynków mieszkalnych oraz wymianę starych, wysokoemisyjnych źródeł ciepła na nowoczesne i ekologiczne systemy ogrzewania.

Zgodnie ze zmianami wprowadzonymi ustawą z dnia 27 kwietnia 2001 r. – Prawo ochrony środowiska (t. j. Dz. U. z 2024 r. poz. 647), gminy zostały zobowiązane do wydawania zaświadczeń o wysokości przeciętnego miesięcznego dochodu przypadającego na jednego członka gospodarstwa domowego, niezbędnych do ubiegania się o podwyższony poziom dofinansowania w ramach programu.

Do ustalania wysokości przeciętnego miesięcznego dochodu stosuje się przepisy ustawy z dnia 28 listopada 2003 r. o świadczeniach rodzinnych (t. j. Dz. U. z 2025 r. poz. 1208 ze zm.).

Zaświadczenia wydawane są przez Gminny Ośrodek Pomocy Społecznej w Domaniowie na wniosek osoby zainteresowanej.

W 2025 roku wydano 15 zaświadczeń o wysokości przeciętnego miesięcznego dochodu przypadającego na jednego członka gospodarstwa domowego dla potrzeb uczestnictwa w programie „Czyste Powietrze”.

## **10. STYPENDIA SZKOLNE**

Stypendia szkolne przyznawane są uczniom znajdującym się w trudnej sytuacji materialnej tj. w rodzinie występuje m. in. bezrobocie, niepełnosprawność, ciężka lub długotrwała choroba, wielodzietność, samotne wychowywanie lub zdarzenie losowe. Dodatkowym warunkiem otrzymania stypendium jest spełnienie kryterium dochodowego, które wynosi **823,00 zł** na osobę w rodzinie.

Przyznane stypendium zostaje wykorzystane na zaspokojenie podstawowych potrzeb związanych z pobieraniem nauki w szkole, czyli na zakup podręczników, przyborów szkolnych, pomocy naukowych, lektur, odzieży sportowej, sprzętu komputerowego, wycieczki szkolne, wyjścia organizowane przez szkołę do kina, teatru, itp.

W roku 2025 z pomocy materialnej dla uczniów o charakterze socjalnym skorzystało **8** dzieci (5 rodzin) w łącznej kwocie **4.712,00 zł**.

Środki finansowane z budżetu Gminy w kwocie 1.786,00 zł oraz z środki finansowane z budżetu

wojewody w kwocie 2.926,00 zł.

## **11. KIEROWANIE DO DOMÓW POMOCY SPOŁECZNEJ I PONOSZENIE KOSZTÓW POBYTU MIESZKAŃCÓW GMINY W TYCH DOMACH**

Osoby przebywające w domu pomocy społecznej ponoszą odpłatność w wysokości 70% od posiadanego dochodu, jednak nie więcej niż pełen koszt utrzymania. Pozostałą różnicę kwoty do wysokości kosztów utrzymania w placówce dopłacają w kolejności: małżonek, zstępni przed wstępnymi lub inne osoby, a następnie gmina, która skierowała osobę do domu. Z roku na rok budżet środków finansowych Ośrodka na ten cel wzrasta. Wzrost wydatków w tym rozdziale wynika głównie ze wzrostu kosztów utrzymania w placówkach za osoby nieposiadające dostatecznych dochodów, z których ponosiłyby pełną odpłatność. W 2025 roku miesięczny koszt utrzymania mieszkańca w domach pomocy społecznej był zróżnicowany. Najniższy koszt odnotowano w Domu Pomocy Społecznej prowadzonym przez Zgromadzenie Sióstr św. Jadwigi w Opolu i wynosił on 5.311,15 zł, natomiast najwyższy w Domu Pomocy Społecznej w Oławie – 7.009,24 zł.

W pozostałych placówkach koszt ten kształtował się na poziomie: 6.050,00 zł w Domu Pomocy Społecznej w Wiązowie oraz 6.600,98 zł w Domu Pomocy Społecznej w Ziębicach.

Jako Gmina nie mamy wpływu na koszt utrzymania w DPS, ponieważ to starosta danego powiatu, co roku ustala miesięczny koszt utrzymania w DPS, a Gmina zobowiązana jest do ponoszenia odpłatności zgodnie z ustawą o pomocy społecznej. W 2025 roku jedna rodzina osób zobowiązanych do alimentacji ponosiła opłatę za pobyt mieszkańca w domu pomocy społecznej. Obowiązek ten został ustalony w 2024 roku i był realizowany przez cały 2025 rok.

W 2025 roku w 4 wykazanych domach pomocy społecznej przebywało **10 mieszkańców Gminy Domaniów.**

Łączny koszt poniesiony przez Gminę wynosił **465.968,97 zł.**

## **12. KARTA DUŻEJ RODZINY**

Karta oferuje system zniżek oraz dodatkowych uprawnień. Jej posiadacze mają możliwość korzystania z katalogu oferty kulturalnej, rekreacyjnej czy transportowej na terenie całego kraju.

Korzystać z karty mogą rodziny z **przynajmniej trójką dzieci, niezależnie od dochodu.** Karta jest wydawana bezpłatnie, każdemu członkowi rodziny. Rodzice otrzymują kartę na czas nieokreślony, dzieci - do 18 roku życia lub do ukończenia nauki, maksymalnie do 25. roku życia. W przypadku osób niepełnosprawnych karta wydawana jest na czas orzeczenia o niepełnosprawności.

Od 1 stycznia 2019 r. Kartę Dużej Rodziny mogą uzyskać również rodzice, którzy kiedykolwiek mieli na utrzymaniu co najmniej troje dzieci.

W 2025 r. zostało wydanych **45 kart dużej rodziny dla 16 rodzin z Gminy Domaniów.**

### 13. ZESPÓŁ INTERDYSCYPLINARNY

W 2025 roku do Zespołu Interdyscyplinarnego wpłynęło **10 formularzy** Niebieskich Kart. 1 Niebieskich Kart zostały sporządzone przez Ośrodek Pomocy Społecznej, 8 Niebieskich Kart sporządziła Policja, 1 formularz sporządzony został przez pracownika oświaty. Ponadto kontynuowano 1 procedurę z 2023 roku oraz 6 procedur z 2024 roku.

W okresie od stycznia do grudnia 2025 roku **12** spraw zakończono, ponieważ zaplanowane działania zespołu zostały zrealizowane.

Sprawy, którymi zajmowały się grupy diagnostyczno-pomocowe to:

- 5 sprawy - przemoc domowa wobec małoletnich dzieci ze strony rodziców – 11 grupy diagnostyczno-pomocowych,
- 5 spraw - przemoc domowa ze strony męża wobec żony w tym jednej rodzinie małoletnie dzieci – 7 grup diagnostyczno-pomocowych,
- 1 sprawa - przemoc domowa ze strony byłego męża wobec byłej żony – 3 grupy diagnostyczno-pomocowe,
- 3 sprawy - przemoc domowa wobec rodziców ze strony dorosłych dzieci - 6 grupy diagnostyczno-pomocowe,
- 2 sprawy - przemoc domowa między dorosłym rodzeństwem - 4 grupy diagnostyczno-pomocowe.

Grupy diagnostyczno-pomocowe spotykały się 31 razy.

W wyżej wymienionych sprawach podjęto następujące działania:

- udzielanie informacji o formach pomocy udzielanych przez Ośrodek Pomocy Społecznej w Domaniowie i placówkach, instytucjach świadczących pomoc osobom doświadczającym przemocy domowej (Ośrodek Interwencji Kryzysowej),
- praca socjalna, wsparcie, udzielanie pomocy materialnej, pieniężnej i rzeczowej (pracownicy socjalni).
- monitorowanie sytuacji w rodzinach przez pracowników socjalnych, policjantów dzielnicowych,
- kierowanie do Ośrodka Interwencji Kryzysowej - pomoc psychologiczna (porządkowanie emocji związanych z przemocą), poradnictwo specjalistyczne udzielane przez terapeutów uzależnień, porady prawne (pozwy o rozwód, alimenty, separację, wnioski o zakaz zbliżania, podział majątków, problemy opiekuńczo-wychowawcze, konflikty, o prawnika z urzędu),
- złożenie wniosku do Sądu o wgląd w sytuację rodziny oraz dzieci,
- złożenie wniosku o leczenie odwykowe do Gminnej Komisji Rozwiązywania Problemów

Alkoholowych i Narkomanii,

- objęcie rodzin nadzorem kuratora sądowego,
- poradnictwa prawnego,
- korzystanie z indywidualnego poradnictwa specjalistycznego udzielanego przez psychoterapeutów, terapeutów uzależnień,
- współpraca z pedagogami szkolnymi w zakresie sytuacji edukacyjnej, pomocy psychologiczno-pedagogicznej dla dzieci z rodzin, w których występuje przemoc domowa.

W grupach brali udział pracownicy socjalny, policjanci dzielnicowi, kuratorzy sądowi, pedagodzy oraz nauczyciele, terapeuci uzależnień, przedstawiciel GKRPAiN.

Udział w/w osób był bardzo ważny. Obraz problemów w rodzinie poszerzał się a to umożliwiło podejmowanie odpowiednich kroków.

Uchwałą Nr LXII/394/23 Rady Gminy Domaniów z dnia 10 października 2023 roku w sprawie trybu i sposobu powoływania i odwoływania członków Zespołu Interdyscyplinarnego w Domaniowie oraz szczegółowych warunków jego funkcjonowania Zespół Interdyscyplinarny ds. Przeciwdziałania Przemocy Domowej w ramach działań profilaktycznych podjął następujące działania:

- rozpowszechnianie materiałów informacyjnych dotyczących przemocy w rodzinie (broszury, ulotki),
- poradnictwo w indywidualnych przypadkach dla rodzin, w których występują konflikty i trudne sytuacje życiowe prowadzone przez pracowników socjalnych, Ośrodek Interwencji Kryzysowej,

Zespół Interdyscyplinarny w 2025 roku spotkał się 6 razy w następujących terminach:

31.01.2025; 24.03.2025; 26.05.2025; 07.07.2025; 17.09.2025; 26.11.2025;

Podczas prac zespołu rozmawiano na temat zjawiska przemocy na terenie gminy Domaniów.

Spotkania zespołu mają na celu:

- podejmowanie wspólnych inicjatyw na rzecz przeciwdziałania przemocy domowej,
- podnoszenie świadomości i wrażliwości społecznej poprzez profilaktykę i edukację w zakresie przeciwdziałania przemocy domowej,
- pozyskiwanie partnerów do współpracy w ramach akcji informacyjnych,
- udzielanie kompleksowej pomocy i wsparcia dzieciom, osobom dorosłym, w tym również osobom starszym będącym ofiarami i świadkami przemocy domowej pozostającymi w środowisku zamieszkania (podejmowanie interwencji kryzysowej, realizowanie procedury „Niebieskie Karty”).

W 2025 r. na zadania z zakresu przeciwdziałania przemocy domowej wydatkowano kwotę **6.000,00 zł** – środki finansowane z budżetu wojewody.

#### **14. WSPÓLPRACA Z ORGANIZACJAMI, INNYMI INSTYTUCJAMI I PODMIOTAMI**

Pracownicy Ośrodka Pomocy Społecznej w Domaniowie w toku codziennych działań podejmują współpracę z następującymi organizacjami pozarządowymi, instytucjami i podmiotami:

- 1) **Powiatowym Centrum Pomocy Rodzinie** – w zakresie poradnictwa rodzinnego, interwencji kryzysowych, kierowania osób na Zespół ds. Orzekania o Niepełnosprawności, itp.
- 2) **Powiatowym Urzędem Pracy** – w celu rozwijania aktywnej polityki rynku pracy, przeciwdziałania i zapobiegania bezrobociu, w kierunku odzyskania zdolności funkcjonowania w środowisku, osób długotrwale bezrobotnych, zagrożonych wykluczeniem społecznym. Ponadto systematycznie prowadzona jest współpraca polegająca na wymianie opinii, informacji, doświadczeń między pracownikami Ośrodka a pracownikami Urzędu celem wypracowania wspólnych działań na rzecz aktywizowania osób bezrobotnych.
- 3) **Komisariatem Policji** - w sytuacjach kryzysowych, zwłaszcza w przypadkach interwencji dot. stosowania przemocy w rodzinie, osób chorych psychicznie, bezdomnych, demoralizacji nieletnich oraz w zakresie zabezpieczenia osób chorych i starszych przed skutkami zimy, w pracy z klientami tzw. „trudnymi” współpraca z policjantami dzielnicowymi, a także korzystamy z asysty w sytuacjach zagrożenia w czasie wykonywania czynności służbowych.
- 4) **Sądem Rejonowym** – w zakresie wydania zarządzeń odnośnie władzy rodzicielskiej w środowiskach wskazujących na zaniedbywanie dzieci, kierowanie osób na leczenie psychiatryczne bez zgody uczestnika oraz kierowania do domów pomocy społecznej bez zgody uczestnika w sytuacjach zagrożenia życia i zdrowia osoby lub środowiska, natomiast w przypadku rodzin patologicznych objętych nadzorem kuratorskim współpracujemy z kuratorami sądowymi i społecznymi itp.
- 5) **Prokuraturą Rejonową** – składanie wniosków o wszczęcie postępowania w przypadku zgłoszenia przemocy w rodzinie, podejrzenia o wykorzystywanie seksualne, zaniedbywanie lub innych spraw naszych klientów wymagających rozpoznania wychodzącego poza zakres kompetencji pracownika socjalnego.
- 6) **Ochroną zdrowia** – w sprawie o wydawanie zaświadczeń o stanie zdrowia klientów, wypełniania dokumentów dla osób ubiegających się o skierowanie do domów pomocy społecznej lub zakładów opiekuńczo-leczniczych, itp.
- 7) **Szkołami** – współdziałanie pracowników socjalnych z pedagogami szkolnymi w zakresie udzielania pomocy dzieciom i ich rodzinom, a także z dyrektorami szkół w sprawie dożywiania uczniów w czasie trwania roku szkolnego oraz ferii zimowych i kolonii letnich.

- 8) **Komisją ds. Rozwiązywania Problemów Alkoholowych** oraz Narkomanii przy Urzędzie Gminy Domaniów– kierowanie osób uzależnionych od alkoholu na przymusowe leczenie odwykowe.
- 9) **Poradnią Psychologiczno-Pedagogiczną** – w zakresie pomocy pedagogicznej i psychologicznej dzieciom z problemami w nauce i zachowaniu.
- 10) **Centrum Integracji Społecznej** - w zakresie aktywizacji osób wykluczonych społecznie
- 11) **Stowarzyszeniem Pomocy Dzieciom „Tęcza”** w zakresie wsparcia osób z zaburzeniami, niepełnosprawnych intelektualnie.

## **15. DZIAŁANIA ZABEZPIECZAJĄCE GOPS**

### **• Kontrola Zarządcza w OPS**

Na podstawie ustawy z dnia 27 sierpnia 2009 r. o finansach publicznych (t. j. Dz. U. z 2025 r., poz. 1483), Kierownik Gminnego Ośrodka Pomocy Społecznej w Domaniowie jest zobowiązany do zapewnienia funkcjonowania adekwatnej, skutecznej i efektywnej kontroli zarządczej.

Kontrola zarządcza w Gminnym Ośrodku Pomocy Społecznej w Domaniowie stanowi ogół działań podejmowanych w celu zapewnienia realizacji celów i zadań w sposób efektywny, oszczędny i terminowy.

System kontroli zarządczej stanowi podstawę prawidłowego zarządzania jednostką, umożliwia pozyskiwanie niezbędnych informacji do podejmowania decyzji, a także pozwala na identyfikację ewentualnych naruszeń prawa, zaniedbań oraz nieprawidłowości.

Kierownik Ośrodka, jako osoba odpowiedzialna za funkcjonowanie kontroli zarządczej, zgodnie z art. 69 ust. 1 pkt 3 ustawy o finansach publicznych, corocznie składa oświadczenie o stanie kontroli zarządczej.

W 2025 roku w Gminnym Ośrodku Pomocy Społecznej w Domaniowie funkcjonowała adekwatna, skuteczna i efektywna kontrola zarządcza.

Ocena ta została dokonana na podstawie informacji uzyskanych w szczególności z:

- monitoringu realizacji celów i zadań,
- samooceny kontroli zarządczej przeprowadzonej z uwzględnieniem obowiązujących standardów,
- procesu zarządzania ryzykiem,
- kontroli wewnętrznych.

## **16. INNE DZIAŁANIA GMINNEGO OŚRODKA POMOCY SPOŁECZNEJ W**

## DOMANIEWIE

### 16.1 PROGRAM POMOCY ŻYWNOŚCIOWEJ

Realizacja Programu Operacyjnego Pomoc Żywnościowa 2021-2027 współfinansowanego z Europejskiego Funduszu Społecznego Plus – Podprogram 2024.

Gminny Ośrodek Pomocy Społecznej w Domaniowie we współpracy z Bankiem Żywności we Wrocławiu realizuje Program Operacyjny Pomocy Żywnościowej 2021-2027 (FEPŻ) – Podprogram 2024.

Celem tego Programu jest ograniczanie ubóstwa poprzez zwiększenie bezpieczeństwa żywnościowego osób najbardziej potrzebujących i realizację działań na rzecz włączenia społecznego. Realizowany jest on we wszystkich krajach Unii Europejskiej i współfinansowany w 85% ze środków UE.

Pomoc w ramach FEPŻ kierowana jest do osób i rodzin o niskich dochodach i udzielana jest w formie paczek żywnościowych lub posiłków. Osoby, których dochód nie przekracza 265% kryterium dochodowego uprawniającego do skorzystania z pomocy społecznej, tj. 2.676,50 zł dla osoby samotnie gospodarującej, 2.180,95 zł dla osoby w rodzinie mogą uzyskać skierowanie do otrzymania pomocy żywnościowej w Ośrodku Pomocy Społecznej w Domaniowie.

Umowa nr 10/Wrocław/FEPŻ24 została zawarta 17 marca 2025 r., dystrybucja odbywała się od marca 2025 r. do września 2025 r. w magazynie Ośrodka Pomocy Społecznej w Domaniowie, pod adresem Domaniów 15, 55-216 Domaniów wydawanie następowało od poniedziałku do środy w godzinach od 11.00-15.00. Pomoc w ramach FEPŻ kierowana jest do tych osób i rodzin, które z powodu niskich dochodów nie mogą zapewnić sobie (rodzinie) odpowiednich produktów żywnościowych i dlatego też trafia ona do osób znajdujących się w najtrudniejszej sytuacji (określonej przesłankami z art. 7 ustawy o pomocy społecznej), stanowi systematyczne wsparcie. Pomoc udzielana była w postaci artykułów spożywczych, które były bezpłatnie przekazywane osobom spełniającym kryteria.

W 2025 roku pracownicy socjalni zakwalifikowali **450** mieszkańców gminy Domaniów uprawnionych do objęcia pomocą żywnościową w ramach FEPŻ.

Poniżej szczegółowy opis otrzymanej żywności:

- **27.814,5 ton żywności;**
- **450 paczek żywnościowych;**
- **Kwota 206.058,53 zł.**

W ramach Programu przewidziano działania towarzyszące w formie bezpłatnych warsztatów i szkoleń dotyczących m.in.: przygotowywania posiłków, zdrowego odżywiania, sprawnego zarządzania budżetem domowym, zapobiegania marnowaniu żywności.

**Zestaw roczny artykułów spożywczych w Programie** obejmował artykuły spożywcze w łącznej ilości ok **61,81 kg** na osobę w tym, artykuły spożywcze:

1. Artykuły warzywne i owocowe:
  1. dżem truskawkowy 8 szt. na osobę,
  2. groszek z marchewką 8 szt.
  3. koncentrat pomidorowy 10 szt.
2. Artykuły skrobiowe:
  1. makaron jajeczny świderki 9 szt.
  2. mąka pszenna (typ 450) 8 szt.
  3. płatki owsiane 5 szt.
  4. herbatniki maślane 5 szt.
  5. kawa zbożowa rozpuszczalna 4 szt.
3. Artykuły mleczne:
  1. mleko UHT 11szt.
  2. ser podpuszczkowy dojrzewający 8 szt.
4. Artykuły mięsne:
  1. szynka wieprzowa mielona 5 szt.
  2. szynka drobiowa 8 szt.
  3. pasztet wieprzowy 8 szt.
  4. szprot w oleju 9 szt.
5. Cukier:
  1. cukier biały 6 szt.
  2. miód 4 szt.
6. Tłuszcze:
  1. olej rzepakowy 6 szt.
7. Dania gotowe:
  1. fasolka po bretońsku 6 szt.

## **16.2 ORGANIZACJA KOLONII DLA DZIECI I MŁODZIEŻY**

W okresie wakacyjnym 2025 r., przy współpracy z Kuratorium Oświaty we Wrocławiu zorganizowano bezpłatne kolonie dla dzieci i młodzieży pochodzących m.in. z rodzin wielodzietnych, niepełnych, żyjących w trudnych warunkach mieszkaniowych, itp. Z terenu gminy Domaniów pojechało 8 dzieci (przydział w zależności od liczby mieszkańców danej gminy) po

uzupełnieniu niezbędnej dokumentacji miało możliwość wyjazdu na kolonię do miejscowości Pustków.

## **17. ZATRUDNIENIE W GMINNYM OŚRODKU POMOCY SPOŁECZNEJ W DOMANIOWIE**

W 2025 roku w Gminnym Ośrodku Pomocy Społecznej w Domaniowie zatrudnionych było 5 osób na podstawie umowy o pracę, w tym:

- Kierownik Gminnego Ośrodka Pomocy Społecznej,
- 2 pracowników socjalnych,
- starszy inspektor ds. świadczeń rodzinnych, świadczeń z funduszu alimentacyjnego oraz postępowania wobec dłużników alimentacyjnych,
- główna księgowa.

Pracownicy zatrudnieni w Ośrodku posiadają kwalifikacje zgodne z wymaganiami określonymi w ustawie o pomocy społecznej oraz ustawie o pracownikach samorządowych.

W celu zapewnienia wysokiej jakości świadczonych usług oraz prawidłowej realizacji zadań, w 2025 roku kadra Ośrodka aktywnie uczestniczyła w szkoleniach, kursach, seminariach i konferencjach podnoszących kwalifikacje zawodowe.

Zakres tematyczny obejmował w szczególności zagadnienia z obszaru pomocy społecznej, przeciwdziałania przemocy domowej, świadczeń rodzinnych i pieczy zastępczej, a także rachunkowości, spraw kadrowych, obsługi programu Płatnik ZUS oraz ochrony danych osobowych.

Stałe doskonalenie kompetencji zawodowych, w tym poprzez samokształcenie i wymianę doświadczeń, stanowi istotny element zapewnienia wysokiego poziomu usług świadczonych przez Ośrodek.

## **18. INNE DZIAŁANIA PRACOWNIKÓW OŚRODKA POMOCY SPOŁECZNEJ W DOMANIOWIE.**

- **RELIZACJA PROJEKTU „W Gminie Domaniów każdy jest ważny!”**

Od stycznia 2025 r. do grudnia 2025 r. Gminny Ośrodek Pomocy Społecznej w Domaniowie realizował projekt współfinansowany ze środków Unii Europejskiej.

Celem projektu było zwiększenie równego i szybkiego dostępu do wysokiej jakości usług społecznych świadczonych na terenie Gminy Domaniów, skierowanych do 50 osób potrzebujących wsparcia w codziennym funkcjonowaniu, w tym 25 osób z niepełnosprawnościami. Działania projektowe miały na celu zaspokojenie potrzeb tych osób wynikających z niesamodzielności.

W ramach projektu realizowano następujące formy wsparcia:

- usługi opiekuńcze dla 30 osób,
- specjalistyczne usługi opiekuńcze obejmujące wsparcie:
  - psychologa,
  - pielęgniarki,
  - fizjoterapeuty,
  - rehabilitanta,
  - logopedy,
  - zajęcia grupowe z trenerem gimnastyki,
  - zajęcia grupowe z zakresu psychoedukacji,
- usługi asystenckie dla 25 osób,
- usługi opiekuńczo-sąsiedzkie dla 5 osób powyżej 60. roku życia,
- wsparcie dla 10 opiekunów faktycznych osób z niepełnosprawnościami, obejmujące poradnictwo prawne, psychologiczne oraz pielęgnacyjne.

Gmina Domaniów do tej pory nie świadczyła usług opiekuńczych i asystenckich w miejscu zamieszkania. Dzięki realizacji projektu Gminny Ośrodek Pomocy Społecznej w Domaniowie zapewnił 50 osobom niesamodzielnym i z niepełnosprawnościami dostęp do profesjonalnych usług opiekuńczych, dostosowanych do indywidualnych potrzeb.

Opiekunowie świadczyli pomoc w zaspokajaniu podstawowych potrzeb dnia codziennego, takich jak przygotowanie posiłków, zakupy, utrzymanie higieny czy podawanie leków. Asystenci wspierali osoby z niepełnosprawnościami w prowadzeniu możliwie samodzielnego i aktywnego życia.

W ramach projektu zapewniono również kompleksowe wsparcie, które przyczyniło się do zwiększenia aktywności społecznej uczestników oraz ich udziału w życiu lokalnym.

Ponadto w ramach projektu:

- zakupiono sprzęt ortopedyczny i pomocniczy dla osób z niepełnosprawnościami (m.in. wózki inwalidzkie, kule), z możliwością jego wypożyczenia,
- organizowano wyjścia o charakterze kulturalnym,
- przeprowadzono prace remontowe w miejscach zamieszkania uczestników, w tym dostosowanie łazienek do potrzeb osób z niepełnosprawnościami oraz likwidację barier architektonicznych (m.in. progów).

Realizacja projektu przyczyniła się do poprawy jakości życia osób objętych wsparciem oraz zwiększenia ich samodzielności i integracji społecznej.

W ramach realizacji projektu zatrudniono 5 asystentów osobistych osób z niepełnosprawnościami, 4 osoby świadczące usługi opiekuńcze oraz 4 osoby realizujące usługi opiekuńczo-sąsiedzkie.

Zatrudnione osoby zostały odpowiednio przeszkolone i wykonują swoje obowiązki w ramach struktur Gminnego Ośrodka Pomocy Społecznej w Domaniowie.

- **PACZKI ŚWIĄTECZNE – BOŻE NARODZENIE 2025 R.**

Gminny Ośrodek Pomocy Społecznej w Domaniowie poprzez współpracę z pracownikami Urzędu Gminy, jednostkami organizacyjnymi, placówkami oświatowymi oraz darczyńcami, przygotował paczki dla osób najbardziej potrzebujących w których skład wchodziły artykuły spożywcze, chemiczne oraz żywność. Pomocą objętych zostało **31 rodzin**.

- **POMOC DLA NAJBARDZIEJ POTRZEBUJĄCYCH**

- \***drewno z wycinki drzew przekazane mieszkańcom gminy Domaniów**

W 2025 r. na terenie gminy Domaniów prowadzona była planowa wycinka drzew w miejscach, gdzie było to konieczne ze względów bezpieczeństwa oraz utrzymania porządku publicznego. Zebrane drewno nie zostało zmarnowane, zostało przekazane dla 5 rodzin. Drewno trafiło do osób starszych, rodzin znajdujących się w trudnej sytuacji materialnej oraz tych, które nie mają możliwości samodzielnego zaopatrzenia się w opał na sezon grzewczy. Dzięki temu inicjatywa nie tylko przyczyniła się do poprawy bezpieczeństwa na terenie gminy, ale również stanowiła realne wsparcie dla lokalnej społeczności. Akcja została przeprowadzona przy współpracy z pracownikami gminy oraz sołtysami poszczególnych miejscowości, którzy pomagali w identyfikacji najbardziej potrzebujących rodzin.

- \***węgiel**

W związku z rządowym programem wsparcia, gmina Domaniów zakupiła węgiel w preferencyjnej cenie, który został przekazany dla GOPS, następnie dla mieszkańców spełniających warunki określone w ustawie o pomocy społecznej. Osoby znajdujące się w trudnej sytuacji materialnej mogły ubiegać się o przyznanie węgla w drodze decyzji administracyjnej. Wnioski były rozpatrywane zgodnie z obowiązującymi przepisami, a pierwszeństwo w przydziale miały osoby najbardziej potrzebujące, w tym seniorzy, osoby z niepełnosprawnościami oraz rodziny o niskich dochodach. Dzięki tej inicjatywie wielu mieszkańców gminy Domaniów mogło zabezpieczyć opał na sezon grzewczy, co znacząco wpłynęło na poprawę ich warunków bytowych. Węgiel kamienny (orzech) rozdysponowywano w ilości 0,5 tony na gospodarstwo domowe, o wartości 1 000,00 zł.

Łącznie wydano 14 decyzji.

## **19. POTRZEBY**

Podstawą do określenia potrzeb w zakresie pomocy społecznej jest bieżąca diagnoza problemów społecznych. Ośrodek gromadzi i analizuje dane dotyczące sytuacji rodzinnej, zawodowej i zdrowotnej mieszkańców Gminy korzystających z pomocy, a także informacje przekazywane przez inne podmioty działające w systemie pomocy społecznej.

Na tej podstawie Gminny Ośrodek Pomocy Społecznej określa najważniejsze potrzeby w zakresie pomocy społecznej:

- podnoszenie jakości i efektywności funkcjonowania pomocy społecznej poprzez systematyczne rozwijanie kwalifikacji i kompetencji kadry;
- rozwijanie działań na rzecz aktywizacji społecznej, zdrowotnej i edukacyjnej osób zagrożonych wykluczeniem społecznym, w tym z wykorzystaniem projektów współfinansowanych ze środków europejskich oraz programów krajowych;
- wspieranie rodzin w prawidłowym wypełnianiu funkcji opiekuńczo-wychowawczych, w tym rozwój usług asystenta rodziny;
- rozwój i dostosowanie usług opiekuńczych do potrzeb osób starszych, chorych i niesamodzielnych, w tym w miejscu zamieszkania;
- zapewnienie wsparcia osobom w wieku senioralnym, w szczególności poprzez rozwijanie usług środowiskowych i działań aktywizujących;
- zwiększenie dostępności specjalistycznego poradnictwa (psychologicznego, prawnego, rodzinnego);
- rozwijanie współpracy z instytucjami i organizacjami działającymi na rzecz mieszkańców, w celu kompleksowego rozwiązywania problemów społecznych;
- podejmowanie działań w zakresie przeciwdziałania przemocy domowej oraz wsparcia osób dotkniętych przemocą;
- dostosowanie poziomu zatrudnienia do rosnących potrzeb w zakresie pracy socjalnej i obsługi realizowanych zadań.

### **W zakresie zatrudnienia i wynagradzania kadry Ośrodka:**

W Ośrodku Pomocy Społecznej w Domaniowie obserwuje się rosnące potrzeby w zakresie zatrudnienia oraz wynagradzania kadry, wynikające ze zwiększającej się liczby realizowanych zadań oraz rosnącego zapotrzebowania na usługi społeczne.

Obecny stan kadrowy Ośrodka Pomocy Społecznej wymaga wzmocnienia, zwłaszcza w obszarze

pracy socjalnej oraz obsługi administracyjno-księgowej. Mimo że liczba składanych wniosków o udzielenie pomocy na przestrzeni ostatnich lat nie wykazuje tendencji wzrostowej, zauważalny jest istotny napływ mieszkańców zgłaszających się do Ośrodka po wsparcie niematerialne. Coraz więcej osób korzysta z poradnictwa, konsultacji oraz indywidualnej pracy socjalnej, co znacząco zwiększa obciążenie pracowników i wymaga większego zaangażowania czasowego oraz kompetencyjnego.

Realizacja licznych programów rządowych i lokalnych, a także konieczność zapewnienia kompleksowego i zindywidualizowanego wsparcia mieszkańcom powodują, że obecne zasoby kadrowe są niewystarczające. W związku z tym zasadne jest zatrudnienie dodatkowego pracownika socjalnego oraz wzmocnienie działu administracyjnego i księgowego, co pozwoli na sprawniejszą organizację pracy oraz podniesienie jakości świadczonych usług.

Aktualny poziom wynagrodzeń w Ośrodku Pomocy Społecznej wymaga dostosowania do rosnących kosztów życia oraz poziomu wynagrodzeń oferowanych w innych jednostkach samorządu terytorialnego. Szczególnego podkreślenia wymaga konieczność podniesienia wynagrodzeń pracowników socjalnych, którzy wykonują pracę o wysokim stopniu odpowiedzialności, często w trudnych warunkach, obciążającą psychicznie i wymagającą dużego zaangażowania. Istotne jest również wprowadzenie dodatków motywacyjnych oraz systemu nagród dla pracowników realizujących zadania wymagające ponadprzeciętnego wysiłku, a także zabezpieczenie środków na rozwój zawodowy i podnoszenie kwalifikacji kadry.

Pracownicy Ośrodka wykazują dużą aktywność w zakresie doskonalenia swoich kompetencji poprzez udział w szkoleniach, specjalizacjach oraz studiach podyplomowych. Jednak obecny poziom wynagrodzeń przestaje pełnić funkcję motywacyjną, co w dłuższej perspektywie może wpływać na spadek zaangażowania oraz trudności w utrzymaniu wykwalifikowanej kadry.

Pomimo funkcjonowania rządowego programu wsparcia, w ramach którego wypłacany jest dodatek motywacyjny dla pracowników ośrodków pomocy społecznej, należy zaznaczyć, że nie jest on wliczany do podstawy wynagrodzenia, co oznacza, że nie wpływa na wysokość świadczeń emerytalnych ani innych składników wynagrodzenia.

Dostosowanie poziomu zatrudnienia oraz wynagrodzeń do rzeczywistych potrzeb pozwoli na bardziej efektywną realizację zadań Ośrodka oraz zapewni mieszkańcom Gminy Domaniów dostęp do wsparcia na odpowiednim poziomie. Należy przy tym podkreślić, że praca w pomocy społecznej należy do szczególnie wymagających, a zawód pracownika socjalnego staje się zawodem deficytowym, co przekłada się na malejące zainteresowanie jego wykonywaniem. Odpowiedni poziom wynagrodzeń stanowi kluczowy czynnik umożliwiający pozyskanie oraz utrzymanie

wykwalifikowanych pracowników.

W aktualnej sytuacji społeczno-gospodarczej pomoc społeczna odgrywa istotną rolę w zapewnianiu bezpieczeństwa socjalnego mieszkańców, wspieraniu rodzin oraz tworzeniu warunków do zaspokajania podstawowych potrzeb życiowych. Działania Ośrodka obejmują nie tylko przyznawanie świadczeń pieniężnych, lecz także szeroko rozumianą pracę socjalną, poradnictwo oraz wykorzystanie instrumentów aktywizujących.

Skuteczna realizacja tych zadań wymaga ścisłej współpracy z innymi podmiotami, w szczególności jednostkami samorządu terytorialnego, placówkami ochrony zdrowia, systemem oświaty, Policją oraz organizacjami pozarządowymi. Tylko skoordynowane działania tych instytucji umożliwiają prowadzenie spójnej i efektywnej polityki społecznej, w której Ośrodek Pomocy Społecznej pełni kluczową rolę koordynatora działań na poziomie lokalnym.

## **20. PODSUMOWANIE**

Podsumowując, Gminny Ośrodek Pomocy Społecznej w Domaniowie realizuje zadania nie tylko w zakresie wsparcia finansowego osób i rodzin znajdujących się w trudnej sytuacji życiowej, ale również podejmuje szeroko zakrojone działania o charakterze niematerialnym. Obejmują one w szczególności pracę socjalną, działania aktywizujące społeczność lokalną oraz realizację projektów współfinansowanych ze środków zewnętrznych.

Podejmowane działania ukierunkowane są na przeciwdziałanie marginalizacji i wykluczeniu społecznemu poprzez wzmacnianie potencjału osób i rodzin, wspieranie ich w osiągnięciu samodzielności oraz rozwijanie kompetencji społecznych. Jednocześnie istotne znaczenie ma zapewnienie wsparcia materialnego osobom znajdującym się w najtrudniejszej sytuacji życiowej, które stanowi podstawę do dalszej poprawy ich funkcjonowania.

Realizacja wskazanych kierunków działań oraz dalszy rozwój współpracy międzyinstytucjonalnej pozwolą na zwiększenie skuteczności systemu pomocy społecznej oraz lepsze dostosowanie oferowanego wsparcia do potrzeb mieszkańców Gminy Domaniów.

Sporządziła:  
Kamila Hrydczuk

